



Ügyiratszám: VFEJL / 123 -~~4~~/ 2025.

Ügyintéző: Halmi-Hódos Katinka

## TÁJÉKOZTATÓ

– Városstratégiai és Környezetvédelmi Bizottsághoz –

**Egyes helyi jelentőségű természeti emlékek védetté nyilvánításáról szóló 8/1998. (II. 15.) számú önkormányzati rendelet értelmében a Pazonyi téren található védetté nyilvánított jegenyenyár fák élet- és vagyonvédelmet veszélyeztető állapot megszüntetése érdekében történő kivágásáról**

**Tisztelt Bizottság!**

Nyíregyháza Megyei Jogú Város Önkormányzata az Egyes helyi jelentőségű természeti emlékek védetté nyilvánításáról szóló 8/1998. (II. 15.) számú önkormányzati rendelet (továbbiakban: rendelet) felülvizsgálatát tervezi.

A felülvizsgálat részeként a rendelet mellékletében felsorolt védett faegyedek és fasorok állapotfelmérését minősített faápoló és favizsgáló szakemberek végzik. A munkálatok magukban foglalják a szükséges műszeres vizsgálatokat, valamint a kezelési tervek elkészítését is.

A védett fák vizuális állapotfelmérését megbízás alapján 2025. május 28.-án a Bereg Alpin Kft. nevében Hunyadvári Péter – 4842 Gulács, Rákóczi út 32. – végezte.

Minősített favizsgáló-, faápoló szakmérnök által felmért és készített favizsgálati adatlapokban foglaltak alapján a Pazonyi téren található, 2 db védett jegenyenyár eltávolítása élet és vagyonbiztonság veszélyeztetése miatt sürgősséggel elvégzendő feladat.

A rendelet (1) bekezdése értelmében:

*„A védelem alá vont természeti emlékekkel kapcsolatos első fokú természetvédelmi feladatokat; illetve védett fasorban lévő, valamint egyes védett egyedek természetes állapotának megváltoztatásához, kivágásához szükséges engedélyezési feladatokat a jegyző gyakorolja a Közgyűlés Városstratégiai és Környezetvédelmi Bizottságának véleményezése után, kivéve, ha a fakivágás azonnali baleset-veszély elhárítása érdekében történik.”*

A hivatkozott jogszabály alapján, a fakivágás sürgős jellege miatt ezúton tájékoztatom a Tisztelt Bizottságot arról, hogy a fakivágás megtörtént.



A mellékletben csatolt határozatban a NyírVV Nonprofit Kft. részére pótlási kötelezettséget írtunk elő. A pótlás helyének meghatározása során figyelembe vettük a zöldfelületi adottságokat. A pótlás a lehetőségekhez mérten a kivágott fák környezetében történik.

Kérem a csatolt mellékletek szíves tudomásul vételét.

Nyíregyháza, 2025. július 14.



A handwritten signature in blue ink, consisting of several loops and a vertical line at the end.

## Határozat-tervezet

### NYÍREGYHÁZA MEGYEI JOGÚ VÁROS KÖZGYŰLÉSE

Városstratégiai és Környezetvédelmi Bizottsága  
... /2025. (VIII.1.) számú

#### határozata

Egyes helyi jelentőségű természeti emlékek védetté nyilvánításáról szóló 8/1998. (II. 15.) számú önkormányzati rendelet értelmében a Pazonyi téren található védetté nyilvánított jegyenyár fák élet- és vagyonvédelmet veszélyeztető állapot megszüntetése érdekében történő kivágásáról

#### A Bizottság

a Pazonyi téren található, 2 db védett jegyenyár fát érintő, élet- és vagyonbiztonságot veszélyeztető fák kivágásáról szóló – jelen határozat mellékletét képező (1. számú) – Főkertészi határozatot megtárgyalta, az abban foglaltakkal egyetért és annak tartalmát tudomásul veszi.

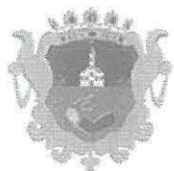
Nyíregyháza, 2025. augusztus 1.

**Tóth Imre**  
bizottság elnöke

#### Erről értesülnek:

- 1./ Városstratégiai és Környezetvédelmi Bizottság tagjai
- 2./ Nyíregyháza Megyei Jogú Város Polgármestere
- 3./ Nyíregyháza Megyei Jogú Város Címzetes Főjegyzője
- 4./ Nyíregyháza Megyei Jogú Város Polgármesteri Hivatal Városfejlesztési Osztálya
- 5./ NyírVV Nonprofit Kft.





NYÍREGYHÁZA  
MEGYEI JOGÚ VÁROS  
POLGÁRMESTERI HIVATALA

## VÁROSFEJLESZTÉSI OSZTÁLY

4401 NYÍREGYHÁZA, KOSSUTH TÉR 1. PF.: 83.  
TELEFON: +36 42 524-547; FAX: +36 42 310-647  
E-MAIL: VAROSFEJLESZTES@NYIREGYHAZA.HU

Ügyirat száma: VFEJL/ 123-2/2025.

Tárgy: Közterületi zöldfelületek kezelése

Melléklet: 1. számú: Egyes fásszárú növények ültetési előírása,  
2. számú: Műszeres és vizuális favizsgálati adatlapok  
3. számú: Pótlási előírások

A Nyíregyháza Megyei Jogú Város tulajdonában lévő Pazonyi téren található, 2 db védett jegenyenyár fa fenntartási tevékenységeinek 2025.-2026. évi elvégzését helyszíni szemlék tapasztalatai és szakértői vélemény alapján az alábbi

## HATÁROZAT

szerint írom elő. A NyírVV Nyíregyházi Városüzemeltető és Vagyonkezelő Nonprofit Kft.-t (4400 Nyíregyháza, Tüzér u. 2-4.), mint Nyíregyháza Megyei Jogú Város Közterületi zöldfelületeinek használóját utasítom az alábbi zöldterületi feladatok elvégzésére:

## I. Az engedélyes tevékenységek:

## 1. Fakivágás, tuskó eltávolítás:

Ssz.	Fafaj	Becsülhető kor	Törzs átmérő (cm)	Magasság (m) (átlag)	Elvégzendő feladat
A fa helye: Pazonyi tér					
PA-T/1	<i>Populus nigra 'Italica'</i> - Jegenyenyár	80	96	27	Fakivágás, tuskóforgácsolás
PA-T/2	<i>Populus nigra 'Italica'</i> - Jegenyenyár	80	99	30	Holtfa kialakítása, 2 m magasságban

## 2. Pótlás, ültetés:

Ssz.	Fafaj	Darabszám	Ültetés helyének meghatározása
A fa helye: Pazonyi tér			
100	<i>Cercis siliquastrum</i> - Közönséges júdásfa	1	Melléklet szerint
101-103	<i>Parrotia persica</i> – Perzsa varázsfa	3	
104-109	<i>Acer pseudoplatanus</i> - Hegyi juhar	6	





## II. A használó köteles:

- az előírt feladatokat saját költségvetése terhére a munkát szabályozó balesetbiztonsági rendeletekben foglaltak, valamint a 15/1989.(X.8.) MÉM rendelet Erdészeti Biztonsági Szabályok című mellékletének Belterületi fakitermelésre vonatkozó előírásainak figyelembevételével végezni. Szükség esetén köteles a közműgazdától helyszíni felügyelet biztosítását kérni. Szabálytalan kivitelezésből adódó erkölcsi és anyagi következményekért a felelősség a kezelőt terheli, megbízó felé kártérítési igényvel nem fordulhat.

### 1. Fakivágás, tuskó eltávolítás:

- a fák kivágását, tuskó forgácsolását, a terület teljes takarítását elvégezni **2025. július 31.-ig**. Az elvégzett fakivágás és gallyazás tevékenységeket a negyedéves jelentésében szerepeltetni.
- a fák kivágási, tuskó forgácsolási, faanyag szállítási műveleteit egy munkafolyamatba fűzni.
- A kitermelt faanyagot (törzsfá, ágfa, tuskófa) a Nyíregyházi Városüzemeltető és Vagyonkezelő Kft. telephelyére (Nyíregyháza Tüzér u. 2-4.) szállítani.
- Az előírt munkafolyamatokat úgy végrehajtani, hogy annak időtartama alatt a gépjármű- és gyalogos forgalom folyamatossága biztosított legyen.

Felhívom szíves figyelmét, hogy jelenleg védett madárfajok költési időszaka zajlik. Ezen kívül a kivágásra tervezett fa egyéb védett fajok számára táplálkozási és utódnevelési lehetőségeket biztosíthat. Kérem, hogy a fák kivágásának időpontjának meghatározásakor vegyék figyelembe e természetvédelmi szempontokat, és a kivitelezés folyamán győződjenek meg arról, hogy azok megfelelően érvényesülnek.

### 2. Pótlás, ültetés:

- Az előírt pótlási feladatok (ültetőgödör kialakítása, talajcsere, ültetés, beöntözés, ültetés) végrehajtását **legkésőbb 2026. március 31.-ig** kell elvégezni, sikeresség (garancia) biztosítása **2027. március 31.-ig**.

## INDOKOLÁS

Hivatalból indítottam eljárást a rendelkező részben szereplő védett fák egészségi állapotának felülvizsgálatára. A védett fák vizuális állapotfelmérését megbízás alapján 2025. május 28.-án a Bereg Alpin Kft. nevében Hunyadvári Péter – 4842 Gulács, Rákóczi út 32. – végezte. Az állapotfelmérés célja a NYÍREGYHÁZA MEGYEI JOGÚ VÁROS KÖZGYŰLÉSÉNEK 8/1998. (II. 15.) számú Egyes helyi jelentőségű természeti emlékek védetté nyilvánításáról szóló önkormányzati rendeletben szereplő védett fák és fasorok fenntarthatóságának vizsgálata és kezelési tervének elkészítése.





### 1. Fakivágás, tuskó eltávolítás:

- a fák kivágását, tuskó forgácsolását, a terület teljes takarítását elvégezni **2025. július 31.-ig**. Az elvégzett fakivágás és gallyazás tevékenységeket a negyedéves jelentésében szerepeltetni.
- a fák kivágási, tuskó forgácsolási, faanyag szállítási műveleteit egy munkafolyamatba fűzni.
- A kitermelt faanyagot (törzsfá, ágfa, tuskófa) a Nyíregyházi Városüzemeltető és Vagyonkezelő Kft. telephelyére (Nyíregyháza Tüzér u. 2-4.) szállítani.
- Az előírt munkafolyamatokat úgy végrehajtani, hogy annak időtartama alatt a gépjármű- és gyalogos forgalom folyamatossága biztosított legyen.

Felhívom szíves figyelmét, hogy jelenleg védett madárfajok költési időszaka zajlik. Ezen kívül a kivágásra tervezett fa egyéb védett fajok számára táplálkozási és utódnevelési lehetőségeket biztosíthat. Kérem, hogy a fák kivágásának időpontjának meghatározásakor vegyék figyelembe e természetvédelmi szempontokat, és a kivitelezés folyamán győződjenek meg arról, hogy azok megfelelően érvényesülnek.

### 2. Pótlás, ültetés:

- Az előírt pótlási feladatok (ültetőgödör kialakítása, talajcsere, ültetés, beöntözés, ültetés) végrehajtását **legkésőbb 2025. október 31.-ig** kell elvégezni, sikeresség (garancia) biztosítása **2026. október 31.-ig**.

## INDOKOLÁS

Hivatalból indítottam eljárást a rendelkező részben szereplő védett fasor egészségi állapotának felülvizsgálatára. A védett fasor egyedeinek műszeres és vizuális állapotfelmérésit megbízás alapján 2025. március 28.-án és 2025. június 27.-én a Garden Fasorfenntartó Kft. – 1214 Budapest, II. Rákóczi F. út 324 sz. – végezte. Az állapotfelmérés célja a NYÍREGYHÁZA MEGYEI JOGÚ VÁROS KÖZGYŰLÉSÉNEK 8/1998. (II. 15.) számú Egyes helyi jelentőségű természeti emlékek védetté nyilvánításáról szóló önkormányzati rendeletben szereplő védett fák és fasorok fenntarthatóságának vizsgálata és kezelési tervének elkészítése.

### 1. Fakivágás indoklása:

8/1998. (II. 15.) számú Egyes helyi jelentőségű természeti emlékek védetté nyilvánításáról szóló önkormányzati rendelet (1) bekezdése értelmében:

*„A védelem alá vont természeti emlékekkel kapcsolatos első fokú természetvédelmi feladatokat; illetve védett fasorban lévő, valamint egyes védett egyedek természetes állapotának megváltoztatásához, kivágásához szükséges engedélyezési feladatokat a jegyző gyakorolja a Közgyűlés Városstratégiai és Környezetvédelmi Bizottságának véleményezése után, kivéve, ha a fakivágás azonnali baleset-veszély elhárítása érdekében történik.”*





**Minősített favizsgáló-, faápoló szakmérnökök által felmért és készített vizuális/műszeres favizsgálati adatlapokban foglaltak alapján a rendelkező részben szereplő fák eltávolítása élet és vagyonbiztonság veszélyeztetése miatt sürgősséggel elvégzendő feladat.**

**Szent István utca:**

**4702 azonosítószámú fa:** A fa egészségi állapotának felmérése egyrészt szemrevételezéssel, másrészt műszeres méréssel történt FAKOPP 3D készülékkel. A fa gyökérnyakán kiterjed odvasodás látható, az odvasodás kiterjedését műszeres FAKOPP vizsgálattal határozták meg. **Kiértékelés magas töréskockázatot eredményezett, 79%.** A fa méretei alapján számolható a fa koronájának felületére ható szélnyomás ereje. Ennek forgatónyomatéka hat a törzsre. A törzs ép szöveteinek tartó szilárdsága és a feltételezett – alaphelyzetben 120 km/óra sebességre beállított - szélnyomás ereje alapján számítható, hogy az igénybevétel hányszorosát bírja ki a fa törzse. Ez adja a biztonsági faktort. 100%-os érték, azt jelenti, hogy a fa törzse bírja a 120 Km/óra sebességű szél nyomását. A vizsgálat során végzett becsléseknek és méréseknek is vannak bizonyos hibahatárai, amelyek halmozódása 2 esetén az eltérés elérheti az 50 %-ot is, ezért a biztonsági tényező 150 % fölötti értékét tekinthetjük biztonságosnak. A korhadás elhatalmasodása következtében statikailag meggyengült fa már kisebb erejű szél esetén is balesetveszélyt jelentet közvetlen környezetére. A gyökérzet korhad mely súlyos rendellenességnek számít. A gyökér elvesztése a tápanyagfelvételt akadályozza és a fa dőlésveszélyével is fenyeget.

**4758 azonosítószámú fa:** A fa egészségi állapotának felmérése szemrevételezéssel történt. A törzsön kéregleválás, fatestrepedés látszódik. A korona alászorult, torz habitusú mely faápolási munkálatokkal nem kezelhető ezért kivágása szakértői vélemény alapján indokolt.

**Árok utca:**

**4811 azonosítószámú fa:** A fa egészségi állapotának felmérése egyrészt szemrevételezéssel, másrészt műszeres méréssel történt FAKOPP 3D készülékkel. A törzsön hosszanti fatestrepedés, kéreg leválás látszódik mely felületén odvasodás alakult ki. A korona lehasadt, torz habitusú mely faápolási munkálatokkal nem kezelhető ezért kivágása szakértői vélemény alapján indokolt.

**4820 azonosítószámú fa:** A fa egészségi állapotának felmérése szemrevételezéssel történt. A törzsön horpasz látható 3 m-től egészen a koronaalapig. A terhelt koronaalapban mély odvasodás, nagyméretű taplógombafertőzöttség látszódik, mely kiterjed a vágások felületére is. Leromlott állapota miatt veszélyforrást jelent közvetlen környezetére. Kivágása szakértői vélemény alapján indokolt.

**4827:** A fa egészségi állapotának felmérése egyrészt szemrevételezéssel, másrészt műszeres méréssel történt FAKOPP 3D készülékkel. A koronaalap, illetve az alatta lévő törzs felületén mély korhadás látszódik. A korhadás kiterjedését műszeres FAKOPP vizsgálattal határozták meg. **Kiértékelés magas töréskockázatot eredményezett, 126%.** A törzs, koronaalap és vágásokon taplógomba fertőzöttség látszódik. A törzs felszínéről előbújó gomba testének csak egy része a termőtest, a gomba





táplálékfelvevő része a fa testében van. Mindez a fa előrehaladott pusztulását jelzi. A taplók által jelzett leépülési folyamat a jelenlegi ismeretek szerint nem állítható meg. A törzsön megjelent tapló, fajától függetlenül azt jelenti, hogy ezen a részen a fa szerkezetének lebomlása megindult.

#### Dózsa György utca:

**4021 azonosítószámú fa:** A fa egészségi állapotának felmérése egyrészt szemrevételezéssel, másrészt műszeres méréssel történt FAKOPP 3D készülékkel. A koronaalap, illetve az alatta lévő törzs felületén mély korhadás látszódik. A korhadás kiterjedését műszeres FAKOPP vizsgálattal határozták meg. **Kiértékelés magas töréskockázatot eredményezett, 55%.** A törzs, koronaalap és vágágakon taplógomba fertőzöttség látszódik. A törzs felszínéről előbújó gomba testének csak egy része a termőtest, a gomba táplálékfelvevő része a fa testében van. Mindez a fa előrehaladott pusztulását jelzi. A taplók által jelzett leépülési folyamat a jelenlegi ismeretek szerint nem állítható meg. A törzsön megjelent tapló, fajától függetlenül azt jelenti, hogy ezen a részen a fa szerkezetének lebomlása megindult.

#### **2. Pótlás indoklása:**

8/1998. (II. 15.) számú Egyes helyi jelentőségű természeti emlékek védetté nyilvánításáról szóló önkormányzati rendelet (6) bekezdése értelmében:

„A védett fasorban lévő faegyed szükségessé vált kivágása után a pótlást a következő ültetési időszakban el kell végezni. A pótlásra kerülő egyed kizárólag a védett fasor fafajának megfelelő, túlkoros méretű fa lehet.”

A közutakat szegélyező zöldfelületek általános célja a járdákon közlekedők és a lakók elhatárolása az úttest gépjármű forgalmából származó por és égéstermék olajos keverékével szennyezett levegőtől, továbbá az összegyűlő szennyezett levegő tisztítása, temperálása, párásítása.

Határozatomat az általános közigazgatási rendtartásról szóló 2016. évi CL. törvény (továbbiakban ÁKR.) 15. § (1), 16.§ (1), 17.§ bekezdéseiben, valamint A települési zöldinfrastruktúráról, a zöldfelületi tanúsítványról és a zöld védjegyről szóló 282/2024. (IX. 30.) Kormányrendelet 14.§ (2) b) pontja biztosított jogkörömben eljárva hoztam.

A fellebbezésről tájékoztatást az ÁKR 81.§ (2) b) alapján mellőztem tekintettel arra, hogy az előírt tevékenységeket egyezség alapján hagytam jóvá.





A kiadmányozás a Nyíregyháza Megyei Jogú Város Polgármesteri Hivatala Szervezeti és Működési Szabályzata megállapításáról szóló 23/2020.(II.27.) számú Önkormányzati közgyűlési határozat X. szakasz 6. pontja és 3. számú függeléke alapján történt, Dr. Szemán Sándor címzetes főjegyző eseti megbízásából.

Nyíregyháza, 2025. július 14.

Dr. Szemán Sándor címzetes főjegyző  
nevében és megbízásából



**Értesül:**

1. NyírVV Nyíregyházi Városüzemeltető és Vagyonkezelő Nonprofit Kft., 4400 Nyíregyháza, Tüzér u. 2-4
2. Irattár

**Tájékoztatásul:**

3. Városstratégiai és Környezetvédelmi Bizottság - helyben





## 1. SZ. MELLÉKLET: Egyes fásszárú növények ültetési előírása

- A fák ültetését 1 m x 1 m x 1 m – es ültető gödörbe, a gödör aljára 30 cm magas kavics réteg, 160 mm x 2000 mm fedeles, perforáltalan szimpla falú, dréncső függőleges behelyezésével - (a dréncső kiálló végén kupakkal), kiállása a tányér felszínétől 20 cm, a dréncső alsó vége a kavics rétegbe érjen 10 cm mélyen -, szükség szerint talajcserével, komposzttal, vagy érett marhatrágyával kevert termő föld visszatöltésével, annak réteges tömörítésével. Az ápolások folyamán a dréncső épségét meg kell őrizni, a tő körüli, legalább 2,25 m<sup>2</sup> víz és légáteresztő talajfelszín kialakításával, fenntartásával a tányér gyommentesítésével, lazításával, porhanyításával a szükséges öntözés előtt és öntözés után is, a csemete épségének megőrzésével.
- Az ültetőgödör előkészítését kézi erővel kell elvégezni, az esetleges közművek jelenléte miatt.
- A fák fenntartási feladataihoz azok rendszeres öntözése, valamint növény-, és talajvédelme is hozzátartozik.
- A facsemeték ültetése, nevelése folyamán tartózkodni kell minden felesleges sebzéstől, a nyesések okozta sebeket minden esetben sebvédő anyaggal kezelni kell. A törzsnevelő nyesések alkalmazásával a törzs magassági növekedésének segítése az egyedüli cél. **Ez nem teszi lehetővé a vezérhajtás levágását, és a fa több vezérággal nevelését. Ez utóbbi a fa szándékos kártételének minősül.** A vezérhajtás sérülése esetén az alatta kifejlődött oldalhajtást kell vezérhajtássá nevelni.

Figyelembe véve a tárgyi utak zöldfelületi adottságait, a közművek jelenléte miatt a pótlás területén próbagödör ásást kell végezni kézi erővel a közművek valós helyzetének feltárása érdekében.

A közművek közelsége miatt az ültetés során a közművek felől gyökerterelő alkalmazása szükséges. A gyökér-szegély megfelelő teret biztosít a gyökérzet számára, ugyanakkor – azáltal, hogy a gyökérzetet lefelé irányítja- megakadályozza, hogy a fa gyökérzete kárt okozzon a közelében lévő épületek falában, járdákban, utakban, közművekben.





NYÍREGYHÁZA  
MEGYEI JOGÚ VÁROS  
POLGÁRMESTERI HIVATALA

## VÁROSFEJLESZTÉSI OSZTÁLY

4401 NYÍREGYHÁZA, KOSSUTH TÉR 1. PF.: 83.  
TELEFON: +36 42 524-547; FAX: +36 42 310-647  
E-MAIL: VAROSFEJLESZTES@NYIREGYHAZA.HU

### 2. SZ. MELLÉKLET: Műszeres és vizuális favizsgálati adatlapok





## Garden Fasorfenntartó Kft.

1214 Budapest II. Rákóczi E. ut 324  
Tel: 06-30-2160-431  
E-mail: fasor@gardenkft.hu  
Web: gardenfaopolas.hu

### Készítette:

Markovics István  
favizsgáló-, faápoló szakmérnök  
Kiszter István  
favizsgáló-, faápoló szakmérnök

# Műszeres favizsgálati jegyzőkönyv

Megrendelő:

Nyíregyháza Megyei Jogú Város Önkormányzata

Alapadatok	
Helység	Nyíregyháza
Helyszín	Szent István utca
Azonosító:	4702
Felvétel ideje:	2025. június 16.
Tudományos név:	Sophora japonica
Magyar név:	Közönséges japánakác

Fizikai paraméterek	
Törzs átmérő 1 m-en (cm)	86
Törzsmagasság (m)	7
Koronaátmérő (m)	17
Magasság (m)	19

Fa környezete	
Zöldfelületi elhelyezkedés	Sorfa
Védettség	Védett fa
Fahely jellege	Gyepsávban
Fahelyvédelem jellege	Nincs fahelyvédelem
Törzsvédelem	Nincs törzsvédelem
Légvezeték	Nincs
Közelbi műtárgy	Járda, úttest, épület, közl. tábla
Élőhely minősége	A fa élőhelyi adottságai rosszak

A gyökérzet és gyökérnyak állapota	
Radó EU-s favizsgálati értékszám:	2
Egyéb észrevétel: Mélyen odvas gyökérnyak, gyökértorlódás	

Törzs állapota	
Radó EU-s favizsgálati értékszám:	3
Egyéb észrevétel: Odvasodás felmegy 1m-ig	

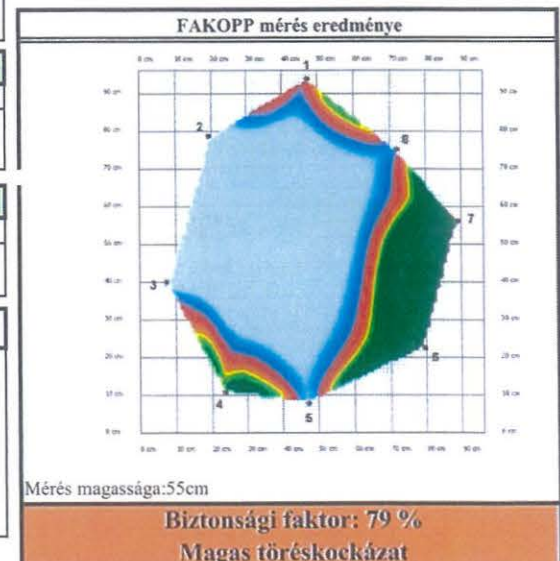
Korona és koronaalap állapota	
Radó EU-s favizsgálati értékszám:	4
Egyéb észrevétel: Villás elágazás	

Fa egészségi állapota és életképessége	
Radó EU-s favizsgálati értékszám:	1
Sürgősen lecserélendő az állapota vagy károkozás veszélye miatt (a károkozás veszélye csak a fa kivágásával kerülhető el)	

Fa ápoltságának mértéke	
Radó EU-s favizsgálati értékszám:	3
A fa közepes mértékű ápoláshiányt mutat	

Javaslat	
További vizsgálat elvégzése Nem szükséges	
Állapota leromlott, veszélyes környezetére. Kivágását javaslom.	

Számított értékek	
Dendrológia érték	Értékes fafaj
Fa becsült kora (év)	91
Fa értéke	14 463 750 Ft





## Garden Fasorfenntartó Kft.

1214 Budapest, II. Rákóczi F. ut 524  
Tel: 06-30-2160-431  
E-mail: fasor@ardenkft.hu  
Web: gardenfaapolas.hu

### Készítette:

Markovics István  
favizsgáló-, faápoló szakmérnök  
Kiszter István  
favizsgáló-, faápoló szakmérnök

# Vizuális favizsgálati jegyzőkönyv

Megrendelő:

Nyíregyháza Megyei Jogú Város Önkormányzata

Alapadatok	
Helység	Nyíregyháza
Helyszín	Szent István utca
Azonosító:	4758
Felvétel ideje:	2025. június 17.
Tudományos név:	Sophora japonica
Magyar név:	Közönséges japánakác

Fizikai paraméterek	
Törzs átmérő 1 m-en (cm)	22
Törzsmagasság (m)	4
Koronaátmérő (m)	8
Magasság (m)	11

Fa környezete	
Zöldfelületi elhelyezkedés	Sorfa
Védettség	Védett fa
Fahely jellege	Gyepsávban
Fahelyvédelem jellege	Nincs fahelyvédelem
Törzsvédelem	Nincs törzsvédelem
Légvezeték	Nincs
Közelbi műtárgy	Járda, úttest, közl.tábla
Élőhely minősége	A fa élőhelyi adottságai jók

A gyökérzet és gyökérnyak állapota	
Radó EU-s favizsgálati értékszám:	1
A gyökérzet erős, legalább 50 %-os károsodása, nagyon rossz feltételekkel rendelkező termőhelyen	
Egyéb észrevétel: Kéregleválás, fatest repedések	

Törzs állapota	
Radó EU-s favizsgálati értékszám:	1
A törzs előrehaladottan károsult, elhalt, korhadt	
Egyéb észrevétel: Kéregleválás, fatest repedések	

Korona és koronaalap állapota	
Radó EU-s favizsgálati értékszám:	3
Jelentős a lombvesztés (26-50%)	
Egyéb észrevétel: Kéreg leválás	

Fa egészségi állapota és életképessége	
Radó EU-s favizsgálati értékszám:	1
Sürgősen lecsereendő az állapota vagy károsítás veszélye miatt (a károsítás veszélye csak a fa kivágásával kerülhető el)	

Fa ápoltságának mértéke	
Radó EU-s favizsgálati értékszám:	2
A fa jelentős mértékű ápoláshiányt mutat	

Javaslat	
További vizsgálat elvégzése Nem szükséges	
Állapota leromlott, veszélyes környezetére. Kivágását javaslom.	

Számított értékek	
Dendrológia érték	Értékes faj
Fa becsült kora (év)	21
Fa értéke	418 000 Ft





## Garden Fasorfenntartó Kft.

1214 Budapest, II. Rákóczi F. ut 324  
Tel: 06-30-2160431  
E-mail: fasor@ardenkft.hu  
Web: gardenfasorfenntartas.hu

### Készítette:

Markovics István  
favizsgáló-, faápoló szakmérnök  
Kiszter István  
favizsgáló-, faápoló szakmérnök

# Műszeres favizsgálati jegyzőkönyv

Megrendelő:

Nyíregyháza Megyei Jogú Város Önkormányzata

Alapadatok	
Helység	Nyíregyháza
Helyszín	Árok utca
Azonosító:	4811
Felvétel ideje:	2025. június 18.
Tudományos név:	Sophora japonica
Magyar név:	Közönséges japánakác

Fizikai paraméterek	
Törzs átmérő 1 m-en (cm)	43
Törzsmagasság (m)	7
Koronaátmérő (m)	4
Magasság (m)	13

Fa környezete	
Zöldfelületi elhelyezkedés	Sorfa
Védettség	Védett fa
Fahely jellege	Gyepsávban
Fahelyvédelem jellege	Nincs fahelyvédelem
Törzsvédelem	Nincs törzsvédelem
Légvezeték	Kisfeszültségű vezeték
Közeli műtárgy	Járda, úttest, épület, villanyoszlop, tűzcsap
Élőhely minősége	A fa élőhelyi adottságai rosszak

A gyökérzet és gyökérnyak állapota	
Radó EU-s favizsgálati értékszám:	2
Egyéb észrevétel: Felszíni, ronesolt gyökérzet, taposás	

Törzs állapota	
Radó EU-s favizsgálati értékszám:	2
Egyéb észrevétel: Korhadás, hosszani repedések végig, kéreg elválás	

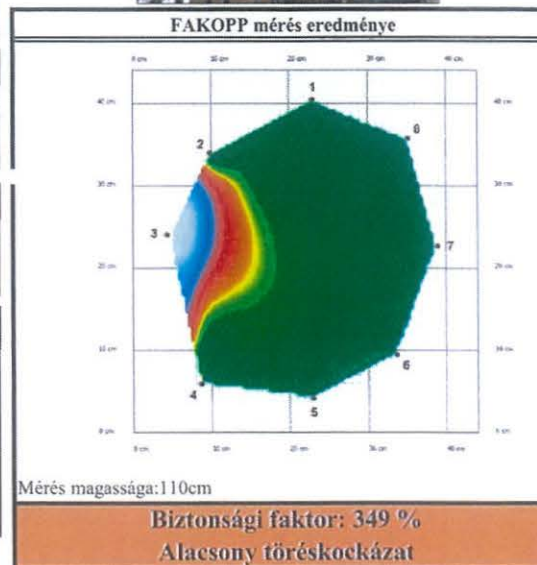
Korona és koronaalap állapota	
Radó EU-s favizsgálati értékszám:	2
Egyéb észrevétel: Nagy felületű kéregleválás, elszáradt, lehasadt korona	

Fa egészségi állapota és életképessége	
Radó EU-s favizsgálati értékszám:	1
Sürgősen lecserélnendő az állapota vagy károkozás veszélye miatt (a károkozás veszélye csak a fa kivágásával kerülhető el)	

Fa ápoltságának mértéke	
Radó EU-s favizsgálati értékszám:	2
A fa jelentős mértékű ápoláshiányt mutat	

Javaslat	
További vizsgálat elvégzése Nem szükséges	
Állapota leromlott, veszélyes környezetére. Kivágását javaslom.	

Számított értékek	
Dendrológia érték	Értékes fafaj
Fa becsült kora (év)	45
Fa értéke	1 092 500 Ft





## Garden Fásorfenntartó Kft.

1214 Budapest, II. Rákóczi F. ut 324  
Tel: 06-50-2160-431  
E-mail: fasor@gardenkft.hu  
Web: gardenfaopolas.hu

### Készítette:

Markovics István  
favizsgáló-, faápoló szakmérnök  
Kiszter István  
favizsgáló-, faápoló szakmérnök

# Vizuális favizsgálati jegyzőkönyv

Megrendelő:

Nyíregyháza Megyei Jogú Város Önkormányzata

Alapadatok	
Helység	Nyíregyháza
Helyszín	Árok utca
Azonosító:	4820
Felvétel ideje:	2025. június 18.
Tudományos név:	Sophora japonica
Magyar név:	Közönséges japánakác

Fizikai paraméterek	
Törzs átmérő 1 m-en (cm)	59
Törzsmagasság (m)	5
Koronaátmérő (m)	16
Magasság (m)	18

Fa környezete	
Zöldfelületi elhelyezkedés	Sorfa
Védettség	Védett fa
Fahely jellege	Gyepsávban
Fahelyvédelem jellege	Nincs fahelyvédelem
Törzsvédelem	Nincs törzsvédelem
Légvezeték	Nincs
Közelbi műtárgy	Járda, úttest, épület
Élőhely minősége	A fa élőhelyi adottságai még megfelelőek

A gyökérzet és gyökérnyak állapota	
Radó EU-s favizsgálati értékszám:	4
A gyökérzet fejlődése kismértékben gátolt, elfogadható termőhelyen, a gyökérnyak nem sérült	
Egyéb észrevétel:	

Törzs állapota	
Radó EU-s favizsgálati értékszám:	3
A törzs egyértelmű károsodása (néhány felszíni seb és korhadási helyek)	
Egyéb észrevétel: Horpasz 3m-től a koronaalapig	

Korona és koronaalap állapota	
Radó EU-s favizsgálati értékszám:	2
Erős koronakárosodás (50% felett)	
Egyéb észrevétel: Mély odvasodás, nagy méretű tapló termőtestek, harkály odvak	

Fa egészségi állapota és életképessége	
Radó EU-s favizsgálati értékszám:	1
Sürgősen lecsereendő az állapota vagy károsodás veszélye miatt (a károsodás veszélye csak a fa kivágásával kerülhető el)	

Fa ápoltságának mértéke	
Radó EU-s favizsgálati értékszám:	2
A fa jelentős mértékű ápoláshiányt mutat	

Javaslat	
További vizsgálat elvégzése Nem szükséges	
Állapota leromlott, veszélyes környezetére. Kivágását javaslom.	

Számított értékek	
Dendrológia érték	Értékes fafaj
Fa becsült kora (év)	59
Fa értéke	2 280 000 Ft





## Garden Fasorfenntartó Kft.

1214 Budapest II. Rákóczi Út 324  
Tel: 06-30-2160-431  
E-mail: fasor@ardenkft.hu  
Web: gardenfaopolas.hu

### Készítette:

Markovics István  
favizsgáló-, faápoló szakmérnök  
Kiszter István  
favizsgáló-, faápoló szakmérnök

# Műszeres favizsgálati jegyzőkönyv

Megrendelő:

Nyíregyháza Megyei Jogú Város Önkormányzata

Alapadatok	
Helység	Nyíregyháza
Helyszín	Árok utca
Azonosító:	4827
Felvétel ideje:	2025. június 25.
Tudományos név:	Sophora japonica
Magyar név:	Közönséges japánakác

Fizikai paraméterek	
Törzs átmérő 1 m-en (cm)	65
Törzsmagasság (m)	3
Koronaátmérő (m)	15
Magasság (m)	18

Fa környezete	
Zöldfelületi elhelyezkedés	Sorfa
Védettség	Védett fa
Fahely jellege	Gyepsávban
Fahelyvédelem jellege	Nincs fahelyvédelem
Törzsvédelem	Nincs törzsvédelem
Légvezeték	Nincs
Közelbi műtárgy	Járda úttest
Élőhely minősége	A fa élőhelyi adottságai még megfelelőek

A gyökérzet és gyökérnyak állapota	
Radó EU-s favizsgálati értékszám:	4
Egyéb észrevétel: Növekedésben gátolt	

Törzs állapota	
Radó EU-s favizsgálati értékszám:	3
Egyéb észrevétel: Mély korhadás	

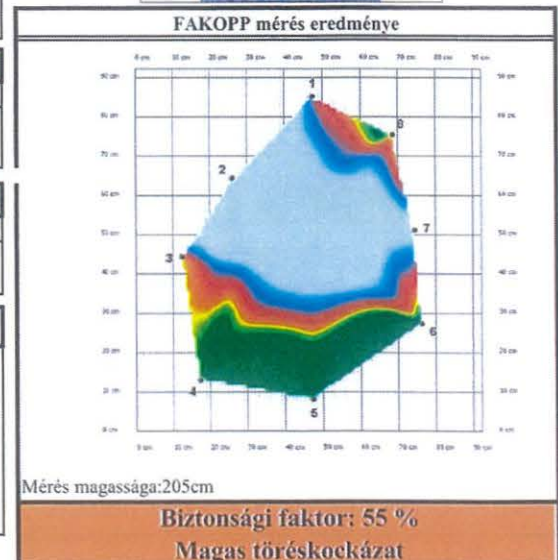
Korona és koronaalap állapota	
Radó EU-s favizsgálati értékszám:	2
Egyéb észrevétel: Horpasz, mély korhadás a koronaalapon	

Fa egészségi állapota és életképessége	
Radó EU-s favizsgálati értékszám:	1
Sürgősen lecsereendő az állapota vagy károkozás veszélye miatt (a károkozás veszélye csak a fa kivágásával kerülhető el)	

Fa ápoltságának mértéke	
Radó EU-s favizsgálati értékszám:	3
A fa közepes mértékű ápoláshiányt mutat	

Javaslat	
További vizsgálat elvégzése Nem szükséges	
Állapota leromlott, veszélyes környezetére. Kivágását javaslom.	

Számított értékek	
Dendrológia érték	Értékes fafaj
Fa becsült kora (év)	65
Fa értéke	2 850 000 Ft





## Garden Fásorfenntartó Kft.

1214 Budapest, II. Rákóczi F. út 124  
Tel: 06-30-2160-431  
E-mail: fásora@gardenkft.hu  
Web: gardenfaapolas.hu

### Készítette:

Markovics István  
favizsgáló-, faápoló szakmérnök  
Kiszter István  
favizsgáló-, faápoló szakmérnök

# Műszeres favizsgálati jegyzőkönyv

Megrendelő:

Nyíregyháza Megyei Jogú Város Önkormányzata

Alapadatok	
Helység	Nyíregyháza
Helyszín	Dózsa György u.
Azonosító:	4021
Felvétel ideje:	2025. március 20.
Tudományos név:	Styphnolobium japonicum
Magyar név:	Japánakác

Fizikai paraméterek	
Törzs átmérő 1 m-en (cm)	54
Törzsmagasság (m)	7
Koronaátmérő (m)	15
Magasság (m)	18

Fa környezete	
Zöldfelületi elhelyezkedés	Sorfa
Védettség	Védett fa
Fahely jellege	Gyepsávban
Fahelyvédelem jellege	Nincs fahelyvédelem
Törzsvédelem	Nincs törzsvédelem
Légvezeték	Kisfeszültségű vezeték
Közeli műtárgy	Járda, úttest, kandaláber
Élőhely minősége	A fa élőhelyi adottságai még megfelelőek

A gyökérzet és gyökérnyak állapota	
Radó EU-s favizsgálati értékszám:	3
Egyéb észrevétel: Növekedésben gátolt, gyökér torlódás, lehordásban.	

Törzs állapota	
Radó EU-s favizsgálati értékszám:	2
Egyéb észrevétel: nagy felületű korhadás, tapló termőtestek 4m-en	

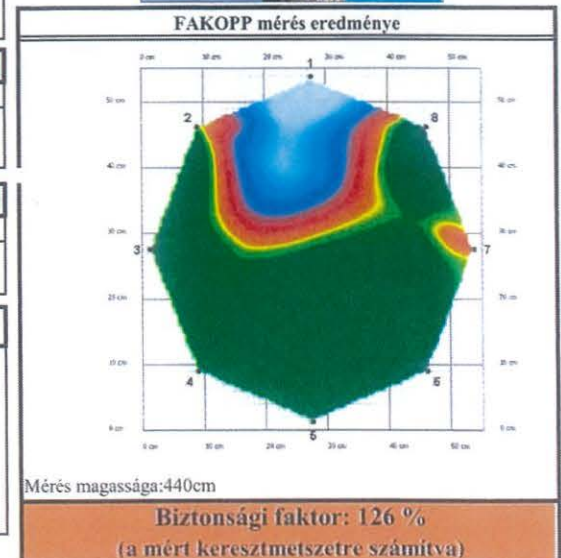
Korona és koronaalap állapota	
Radó EU-s favizsgálati értékszám:	4
Egyéb észrevétel: A sudáron féldoldals mély bekorhadás, mely a méréskor elérhető magasság fölött még rosszabb állapotú. Szélnek közvetlen kitétt korona, törés kockázata magas. Törés esetén a parkolót és az út forgalmában résztvevőket veszélyezteti.	

Fa egészségi állapota és életképessége	
Radó EU-s favizsgálati értékszám:	1
Sürgősen lecsereendő az állapota vagy károkozás veszélye miatt (a károkozás veszélye csak a fa kivágásával kerülhető el)	

Fa ápoltságának mértéke	
Radó EU-s favizsgálati értékszám:	2
A fa jelentős mértékű ápoláshiányt mutat	

Javaslat	
További vizsgálat elvégzése	Nem szükséges
Állapota leromlott, veszélyes környezetére. Kivágását javaslom.	

Számított értékek	
Dendrológia érték	Értékes fafaj
Fa becsült kora (év)	54
Fa értéke	5 415 000 Ft





3. SZ. MELLÉKLET: pótlási előírás

Szent István utca:

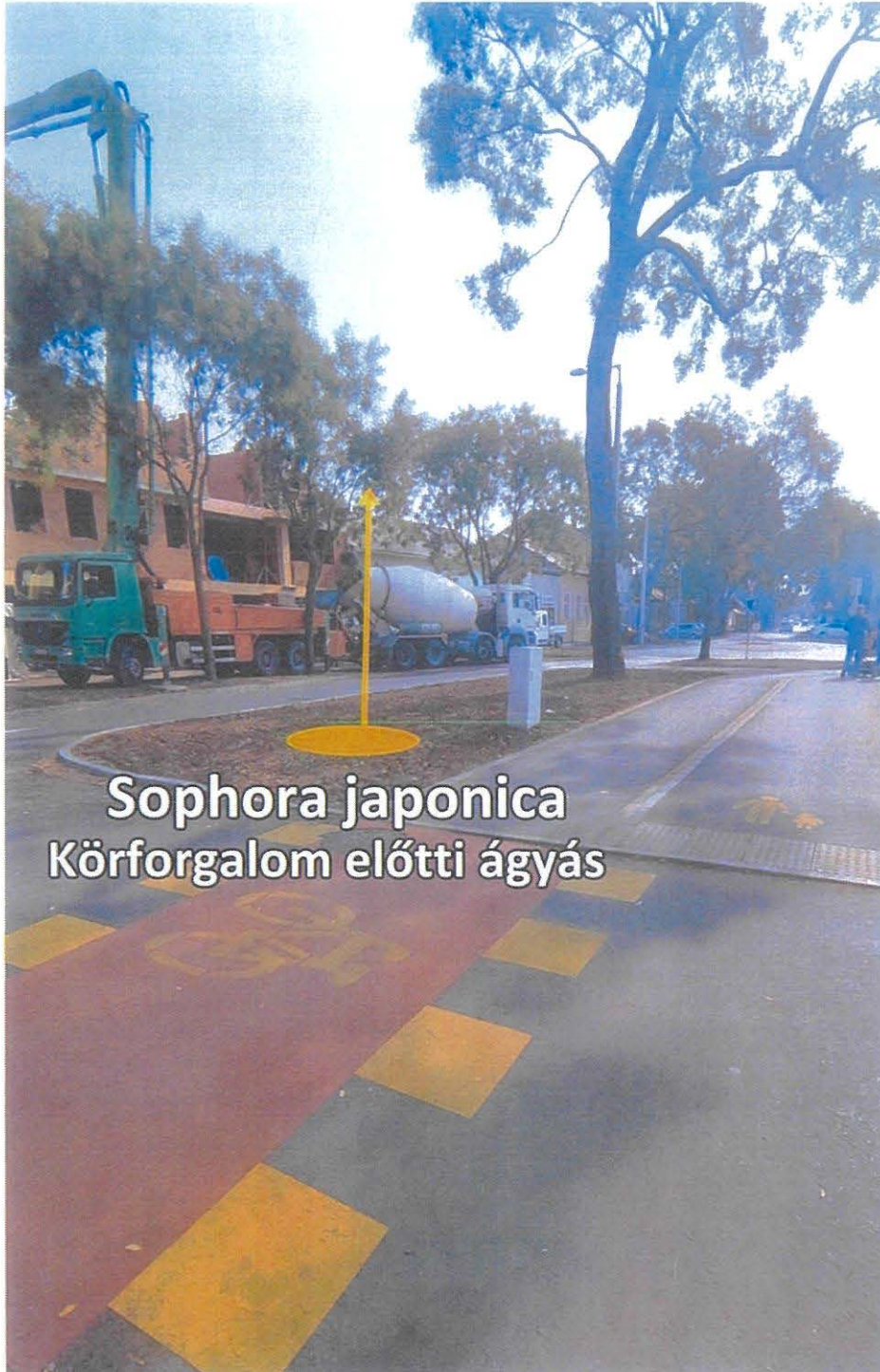




NYÍREGYHÁZA  
MEGYEI JOGÚ VÁROS  
POLGÁRMESTERI HIVATALA

## VÁROSFEJLESZTÉSI OSZTÁLY

4401 NYÍREGYHÁZA, KOSSUTH TÉR 1. PF.: 83.  
TELEFON: +36 42 524-547; FAX: +36 42 310-647  
E-MAIL: VAROSFEJLESZTES@NYIREGYHAZA.HU



**Sophora japonica**  
**Körforgalom előtti ágyás**





NYÍREGYHÁZA  
MEGYEI JOGÚ VÁROS  
POLGÁRMESTERI HIVATALA

## VÁROSFEJLESZTÉSI OSZTÁLY

4401 NYÍREGYHÁZA, KOSSUTH TÉR 1. PF.: 83.  
TELEFON: +36 42 524-547; FAX: +36 42 310-647  
E MAIL: VAROSFEJLESZTES@NYIREGYHAZA.HU



**Sophora japonica**  
**Szent István u 41 sz.**  
**(Bútorbolt)**

WWW.NYIREGYHAZA.HU



NYÍREGYHÁZA





NYÍREGYHÁZA  
MEGYEI JOGÚ VÁROS  
POLGÁRMESTERI HIVATALA

## VÁROSFEJLESZTÉSI OSZTÁLY

4401 NYÍREGYHÁZA, KOSSUTH TÉR 1. PF.: 83.  
TELEFON: +36 42 524-547; FAX: +36 42 310-647  
E-MAIL: VAROSFEJLESZTES@NYIREGYHAZA.HU



**Sophora japonica**  
Szent István u. 8 sz.  
(Gyógyszertár előtt)





Ügyirat száma: VFEJL/ 123-2/2025.

Tárgy: Közterületi zöldfelületek kezelése

Melléklet: 1. számú: Egyes fásszárú növények ültetési előírása,  
2. számú: Műszeres és vizuális favizsgálati adatlapok  
3. számú: Pótlási előírások

A Nyíregyháza Megyei Jogú Város tulajdonában lévő Pazonyi téren található, 2 db védett jegenyenyár fa fenntartási tevékenységeinek 2025.-2026. évi elvégzését helyszíni szemlék tapasztalatai és szakértői vélemény alapján az alábbi

## HATÁROZAT

szerint írom elő. A NyírVV Nyíregyházi Városüzemeltető és Vagyonkezelő Nonprofit Kft.-t (4400 Nyíregyháza, Tüzér u. 2-4.), mint Nyíregyháza Megyei Jogú Város Közterületi zöldfelületeinek használatját utasítom az alábbi zöldterületi feladatok elvégzésére:

### I. Az engedélyes tevékenységek:

#### 1. Fakivágás, tuskó eltávolítás:

Ssz.	Fafaj	Becsülhető kor	Törzs átmérő (cm)	Magasság (m) (átlag)	Elvégzendő feladat
A fa helye: Pazonyi tér					
PA-T/1	<i>Populus nigra 'Italica'</i> - Jegenyenyár	80	96	27	Fakivágás, tuskóforgácsolás
PA-T/2	<i>Populus nigra 'Italica'</i> - Jegenyenyár	80	99	30	Holtfa kialakítása, 2 m magasságban

#### 2. Pótlás, ültetés:

Ssz.	Fafaj	Darabszám	Ültetés helyének meghatározása
A fa helye: Pazonyi tér			
100	<i>Cercis siliquastrum</i> - Közönséges júdásfa	1	Melléklet szerint
101-103	<i>Parrotia persica</i> – Perzsa varázsfű	3	
104-109	<i>Acer pseudoplatanus</i> - Hegyi juhar	6	





## II. A használó köteles:

- az előírt feladatokat saját költségvetése terhére a munkát szabályozó balesetbiztonsági rendeletekben foglaltak, valamint a 15/1989.(X.8.) MÉM rendelet Erdészeti Biztonsági Szabályok című mellékletének Belterületi fakitermelésre vonatkozó előírásainak figyelembevételével végezni. Szükség esetén köteles a közműgazdától helyszíni felügyelet biztosítását kérni. Szabálytalan kivitelezésből adódó erkölcsi és anyagi következményekért a felelősség a kezelőt terheli, megbízó felé kártérítési igényel nem fordulhat.

### 1. Fakivágás, tuskó eltávolítás:

- a fák kivágását, tuskó forgácsolását, a terület teljes takarítását elvégezni **2025. július 31.-ig**. Az elvégzett fakivágás és gallyazás tevékenységeket a negyedéves jelentésében szerepeltetni.
- a fák kivágási, tuskó forgácsolási, faanyag szállítási műveleteit egy munkafolyamatba fűzni.
- A kitermelt faanyagot (törzsfá, ágfa, tuskófa) a Nyíregyházi Városüzemeltető és Vagyonkezelő Kft. telephelyére (Nyíregyháza Tüzér u. 2-4.) szállítani.
- Az előírt munkafolyamatokat úgy végrehajtani, hogy annak időtartama alatt a gépjármű- és gyalogos forgalom folyamatossága biztosított legyen.

Felhívom szíves figyelmét, hogy jelenleg védett madárfajok költési időszakuk zajlik. Ezen kívül a kivágásra tervezett fa egyéb védett fajok számára táplálkozási és utódnevelési lehetőségeket biztosíthat. Kérem, hogy a fák kivágásának időpontjának meghatározásakor vegyék figyelembe e természetvédelmi szempontokat, és a kivitelezés folyamán győződjön meg arról, hogy azok megfelelően érvényesülnek.

### 2. Pótlás, ültetés:

- Az előírt pótlási feladatok (ültetőgödör kialakítása, talajcsere, ültetés, beöntözés, ültetés) végrehajtását **legkésőbb 2026. március 31.-ig** kell elvégezni, sikeresség (garancia) biztosítása **2027. március 31.-ig**.

## INDOKOLÁS

Hivatalból indítottam eljárást a rendelkező részben szereplő védett fák egészségi állapotának felülvizsgálatára. A védett fák vizuális állapotfelmérését megbízás alapján 2025. május 28.-án a Bereg Alpin Kft. nevében Hunyadvári Péter – 4842 Gulács, Rákóczi út 32. – végezte. Az állapotfelmérés célja a NYÍREGYHÁZA MEGYEI JOGÚ VÁROS KÖZGYŰLÉSÉNEK 8/1998. (II. 15.) számú Egyes helyi jelentőségű természeti emlékek védetté nyilvánításáról szóló önkormányzati rendeletben szereplő védett fák és fasorok fenntarthatóságának vizsgálata és kezelési tervének elkészítése.





### 1. Fakivágás indoklása:

8/1998. (II. 15.) számú Egyes helyi jelentőségű természeti emlékek védetté nyilvánításáról szóló önkormányzati rendelet (1) bekezdése értelmében:

*„A védelem alá vont természeti emlékekkel kapcsolatos első fokú természetvédelmi feladatokat; illetve védett fasorban lévő, valamint egyes védett egyedek természetes állapotának megváltoztatásához, kivágásához szükséges engedélyezési feladatokat a jegyző gyakorolja a Közgyűlés Városstratégiai és Környezetvédelmi Bizottságának véleményezése után, kivéve, ha a fakivágás azonnali baleset-veszély elhárítása érdekében történik.”*

**Minősített favizsgáló-, faápoló szakmérnökök által felmért és készített vizuális favizsgálati adatlapokban foglaltak alapján a rendelkező részben szereplő fák eltávolítása élet és vagyonbiztonság veszélyeztetése miatt sürgősséggel elvégzendő feladat.**

Hazánkban a jegenye nyár évtizedekkel ezelőtt egy előszeretettel ültetett fasori fa volt. A jellegzetes koronaszerkezete, nagy magassága és a gyors növekedése miatt gyakran ültették utcai, és külterületi fasorként, helyenként pedig park- vagy elegyfaaként. A gyors növekedés miatt laza szövetszerkezettel és ennek köszönhetően rossz statikai tulajdonságokkal rendelkezik. Bizonyos méret és kor fölött fokozottan fennáll a zöldágtörés lehetősége, vagyis teljesen egészséges ágak szakadhatnak le a fákról, akár normál időjárási körülmények között is, ezért a városi lélettérben biztonságosan csak korlátozott ideig fenntarthatóak. A fa egy parkos terület peremén helyezkedik el, a közelében járda és parkoló, valamint épületek találhatóak.

A részletes vizsgálati jegyzőkönyvek a 2. számú mellékletben találhatóak.

A PA-T/2 azonosítóval ellátott fa esetében a szakértői vélemény alapján a kivágás javasolt, tekintettel annak jelenlegi állapotára és fafaji sajátosságaira. A törzs jelentős mértékű odvasodása és korhadása, a száraz ágak jelenléte, valamint a nyárfákra jellemző zöldág-törés veszélyezteti a környezet biztonságát, így a fa folyamatos kockázatot jelent. Azonban, mivel előrehaladott korhadás tapasztalható a fán, így holtfaaként történő megőrzése fontos a tápláléklánc fenntartása érdekében. Egy-egy ilyen elpusztult fa akár egy teljes táplálékláncot fenntarthat, a látszat ellenére is élő, organikus szervezet. Gombák, rovarok, madarak és emlősök számára jelenthet élőhelyet, táplálékforrást.

A PA-T/1 jelű fa a PA-T/2 fa eltávolítását követően megnövekedett szélterhelésnek lenne kitéve, ami szintén veszélyforrást jelent. A két fa fejlődése az évek során egymáshoz igazodva, egységesen történt – lombkoronáik kölcsönösen biztosítottak védelmet egymás számára. E szoros kapcsolat miatt az 1. számú fa kivágása is indokolt és szükségszerű.





## 2. Pótlás indoklása:

### Cercis siliquastrum: szoliter faként

A *Cercis siliquastrum* / Közönséges Júdásfa/ 7-9 méter magas, kis termetű, lombhullató fa vagy nagyobb cserje. Koronája laposan ívelt. Mélyrózsaszín virágzatát tavasszal, rügyfakadás előtt, a másodéves ágakon és a törzsön is tömegesen hozza. Termés 5–9 cm hosszú, vékony csúcsban végződő lapos hüvely, éretten bíborbarna vagy kárminvörös. A következő tavaszig a fán marad, majd a szél terjeszti. Az ágak és a törzs színe sötét, csaknem fekete. Levélzete szív alakú, fénylő sötétzöld. Napos, meleg fekvést, jó vízelvezetésű, humuszban gazdag talajt kedveli. Az átültetést rosszul tűri. Hosszú száraz időszakokban nem árt öntözni, különösen a fiatal példányokat.

### Parrotia persica: 3-as kötésben, csoportként a Pazonyi téren

A *Parrotia persica* / Perzsa varázsfa/ 10-20 m magasra, 8–15 m szélesre nő, a törzse akár 150 cm átmérőjű is lehet. Kérge sima, rózsaszínes-barna színű hámló, ahol leválik rózsaszín, zöld és halványsárga foltok maradnak, hasonló módon a platánokhoz. A levelek váltakozó állásúak, tojásdadok, gyakran kissé féloldalasak, 6–15 cm hosszúak és 4–10 cm szélesek, szélük hullámos; színük fényes zöld, mely ősszel karmazsinvörösre, égő liláspirosra változik. A virágok kissé hasonlóak a varázmogyoró virágához, pirosak, tél végén nyílnak. Napos fekvést, valamint tápanyagban gazdag, jó vízáteresztő képességű talajt igényel, más tekintetben azonban könnyen nevelhető díszfa, mely jól tolerálja a szennyezett városi levegőt is. Meszes talajban is szépen fejlődik, ugyanakkor savas talajban erőteljesebb a levelek elszíneződése. Vízigénye közepes, a fiatal egyedeket rendszeresen öntözzük. Metszést az elhalt, illetve beteg hajtások eltávolításán felül nem igényel. Kártevőkkel és betegségekkel szemben viszonylag ellenálló növény.

### Acer pseudoplatanus: Fasorként a Pazonyi téri sétány mellett, 6 db

25-30 m magas, gyorsan növekvő, terebélyes, sűrű, egyenesen vagy felfelé növekvő ágrendszerű, boltozatos koronájú. Törzse erős, kérge ezüstszürke vagy szürkésbarna, idősebb korban szabálytalan alakú lemezekben válik le. Lombozatát keresztben átellenesen álló, 8-20 cm hosszú, széles tojásdad vagy szív alakú, 3 vagy 5 karéjos, fűrészszélű, sötétzöld, a fonákon világos kékeszöld, ősszel aranysárga színt öltő levelek alkotják.

Zöldessárga, apró virágait, kb. 10-12 cm-es csüngő fürtökben, április-májusban, lombfakadás után hozza, lapos, világosbarna ikerlependék. Mélyrétegű, jó vízelvezetésű és levegőgazdálkodású, tápanyagban gazdag, üde talajt kedvel. Könnyen nevelhető, a városi körülményeket, szélnek kitett fekvést is jól tűri.

Határozatomat az általános közigazgatási rendtartásról szóló 2016. évi CL. törvény (továbbiakban ÁKR.) 15. § (1), 16.§ (1), 17.§ bekezdéseiben, valamint A települési zöldinfrastruktúráról, a zöldfelületi





tanúsítványról és a zöld védjegyről szóló 282/2024. (IX. 30.) Kormányrendelet 14.§ (2) b) pontja biztosított jogkörömben eljárva hoztam.

A fellebbezésről tájékoztatást az ÁKR 81.§ (2) b) alapján mellőztem tekintettel arra, hogy az előírt tevékenységeket egyezség alapján hagytam jóvá.

A kiadmányozás a Nyíregyháza Megyei Jogú Város Polgármesteri Hivatala Szervezeti és Működési Szabályzata megállapításáról szóló 23/2020.(II.27.) számú Önkormányzati közgyűlési határozat X. szakasz 6. pontja és 3. számú függeléke alapján történt, Dr. Szemán Sándor címzetes főjegyző eseti megbízásából.

Nyíregyháza, 2025. július 17.

Dr. Szemán Sándor címzetes főjegyző  
névében és megbízásából

  
Halmi – Hódos Katinka  
városi főkertész

*(Circular official stamp: Megyei Jogú Város, Nyíregyháza, Polgármesteri Hivatal)*

**Értesül:**

1. NyírVV Nyíregyházi Városüzemeltető és Vagyonkezelő Nonprofit Kft., 4400 Nyíregyháza, Tüzér u. 2-4
2. Irattár

**Tájékoztatásul:**

3. Városstratégiai és Környezetvédelmi Bizottság – helyben





## 1. SZ. MELLÉKLET: Egyes fásszárú növények ültetési előírása

- A fák ültetését 1 m x 1 m x 1 m – es ültető gödörbe, a gödör aljára 30 cm magas kavics réteg, 160 mm x 2000 mm fedeles, perforáltalan szimpla falú, dréncső függőleges behelyezésével - (a dréncső kiálló végén kupakkal), kiállása a tányér felszínétől 20 cm, a dréncső alsó vége a kavics rétegbe érjen 10 cm mélyen -, szükség szerint talajcserével, komposzttal, vagy érett marhatrágyával kevert termő föld visszatöltésével, annak réteges tömörítésével. Az ápolások folyamán a dréncső épségét meg kell őrizni, a tő körüli, legalább 2,25 m<sup>2</sup> víz és légáteresztő talajfelszín kialakításával, fenntartásával a tányér gyommentesítésével, lazításával, porhanyításával a szükséges öntözés előtt és öntözés után is, a csemete épségének megőrzésével.
- Az ültetőgödör előkészítését kézi erővel kell elvégezni, az esetleges közművek jelenléte miatt.
- A fák fenntartási feladataihoz azok rendszeres öntözése, valamint növény-, és talajvédelme is hozzátartozik.
- A facsemeték ültetése, nevelése folyamán tartózkodni kell minden felesleges sebzéstől, a nyesések okozta sebeket minden esetben sebvédő anyaggal kezelni kell. A törzsnevelő nyesések alkalmával a törzs magassági növekedésének segítése az egyedüli cél. **Ez nem teszi lehetővé a vezérhajtás levágását, és a fa több vezérággal nevelését. Ez utóbbi a fa szándékos kártételének minősül.** A vezérhajtás sérülése esetén az alatta kifejlődött oldalhajtást kell vezérhajtássá nevelni.





NYÍREGYHÁZA  
MEGYEI JOGÚ VÁROS  
POLGÁRMESTERI HIVATALA

## VÁROSFEJLESZTÉSI OSZTÁLY

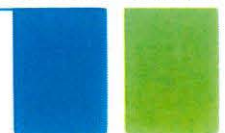
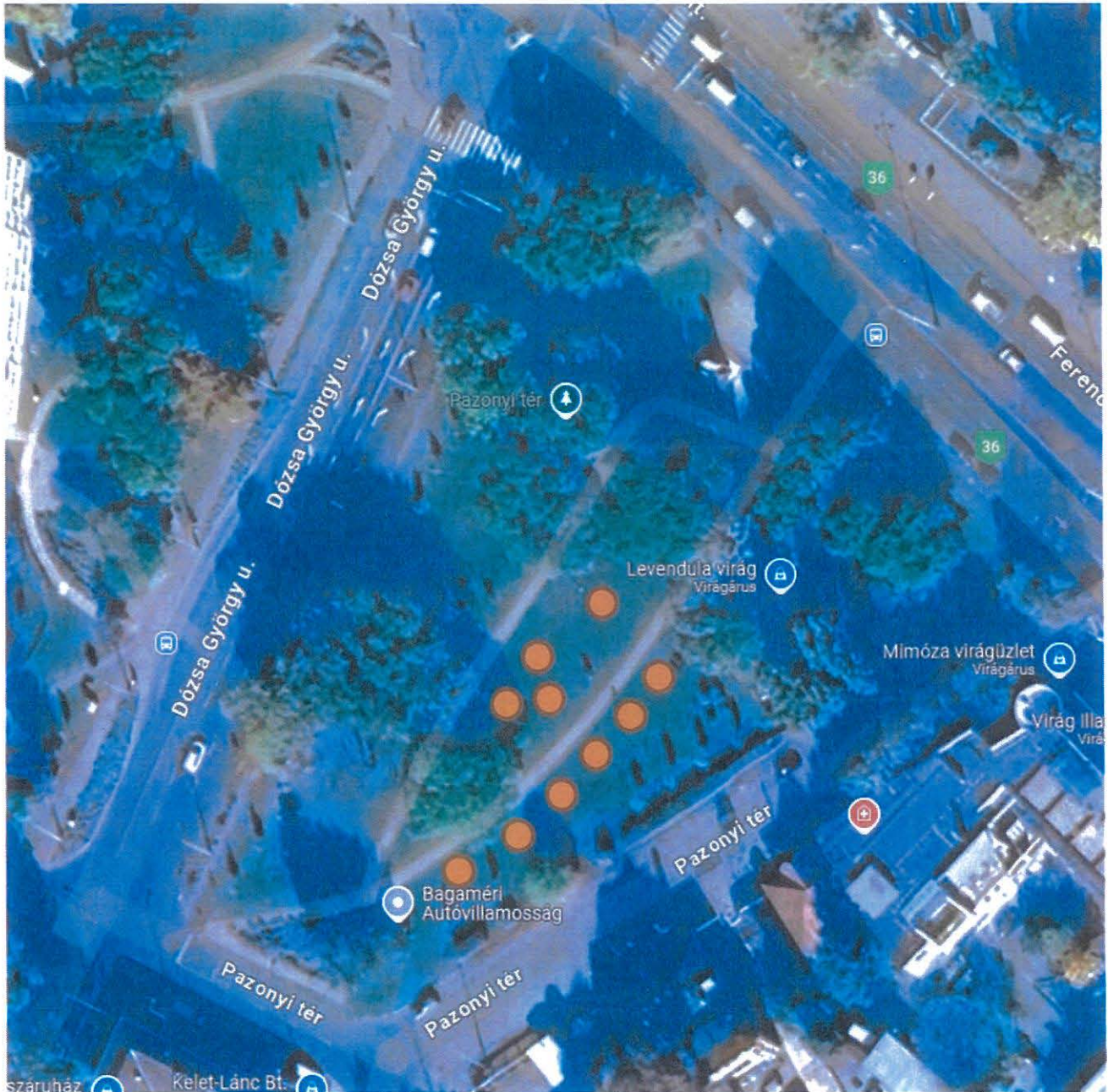
4401 NYÍREGYHÁZA, KOSSUTH TÉR 1. PF.: 83.  
TELEFON: +36 42 524-547; FAX: +36 42 310-647  
E-MAIL: VAROSFEJLESZTES@NYIREGYHAZA.HU

**2. SZ. MELLÉKLET:** Favizsgálati adatlapok



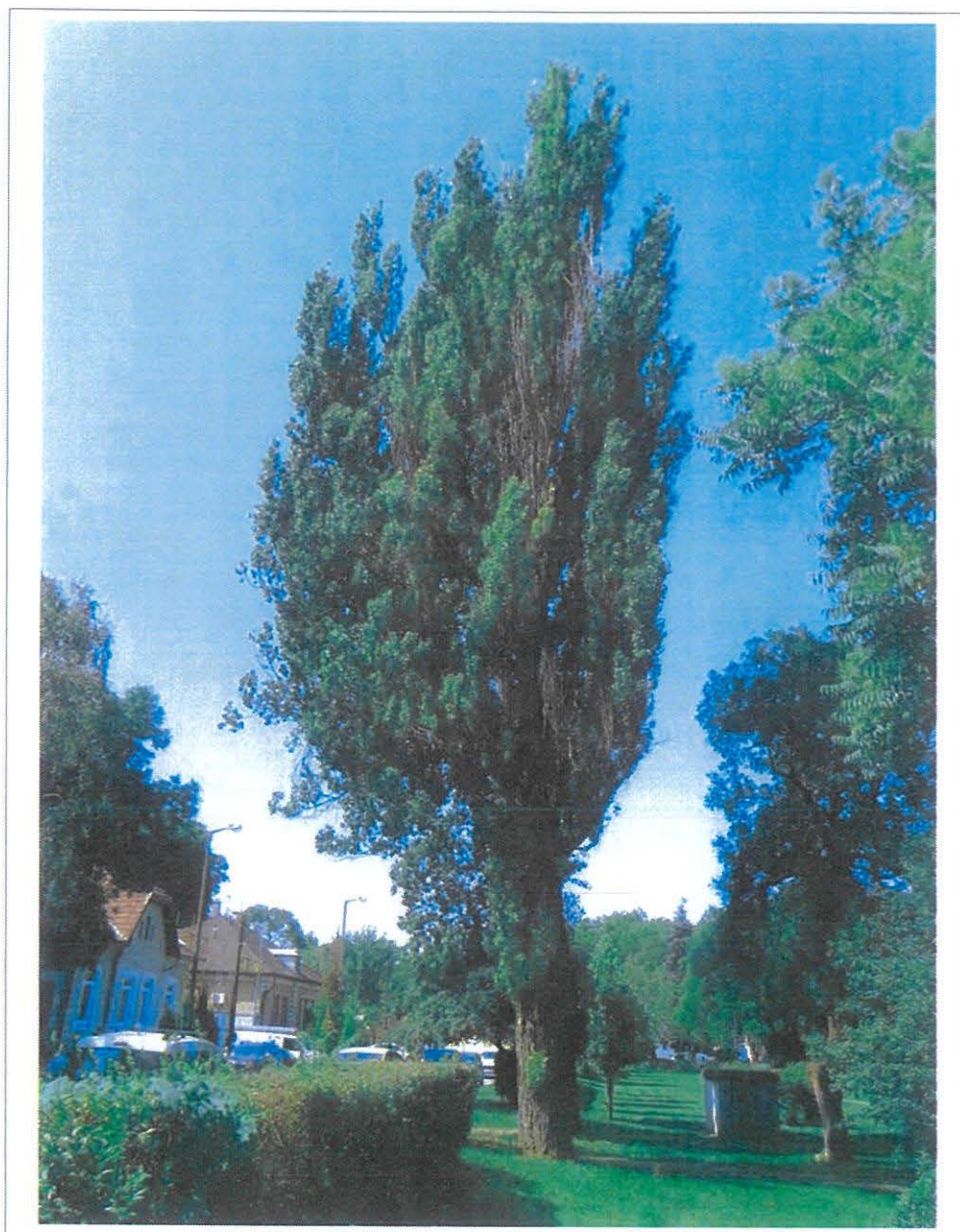


3. SZ. MELLÉKLET: pótlási előírás



# Favizsgálati jegyzőkönyv

Vizsgálati jegyzőkönyv és ápolási javaslat  
a Nyíregyháza, Pazonyi téren, a 2393/1 hrsz.-on található jegenyenyárra  
(*Populus nigra italica*) vonatkozóan



Készítette:

Hunyadvári Péter  
Favizsgáló és faápoló szakmérnök  
A Magyar Faápolók Egyesülete által minősített favizsgáló FV-20/012  
Tel.: +36-20/258-6171  
E-mail: beregalpin@gmail.com

A felmérés 2025. május 28-án készült Nyíregyháza, Pazonyi téren, a 2393/1 hrsz.-on található **jegenyenyár** (*Populus nigra italica*) állapotáról, valamint javaslat a faápolási munkálatokra a személy és vagyonbiztonság figyelembevételével.

**A FELMÉRÉS TARTALMA:**

- A felmérés módszere, szempontjai
- A felmért fa helyét jelölő helyszínrajz
- Szemrevételezéssel megvizsgált fa vizsgálati jegyzőkönyve
- A fa ápolására tett javaslat



*Hunyadvári Péter*

**A FELMÉRÉS KÉSZÍTETTE:**

Hunyadvári Péter  
Favizsgáló és faápoló szakmérnök  
MFE minősített favizsgáló FV-20/012

2025. június 09.

## A felmérés szempontjai és módszere

A favizsgálat során a Magyar Faápolók Egyesülete által kiadott Favizsgálati útmutató ajánlásai alapján jártunk el.

A vizsgálandó fa kijelölése a terület fenntartójának írásos megkeresése alapján egyedileg történt.

A felmérés módszere:

- Dendrológiai felmérés
- A fa környezetének felmérése
- Vizuális vizsgálat
- Egészségi állapot és életképesség meghatározása
- Ápolási javaslattétel

### Dendrológiai felmérés, faazonosítás

A területről részletes dendrológiai felméréssel nem rendelkezünk, ami az egyed azonosításához elengedhetetlen, ezért a favizsgálat előtt azt el kell végeznünk.

A vizsgált példányok egyedi jelöléssel lettek ellátva, az azonosítás ezek alapján történt.

A favizsgálat során felvettük a fa általános adatait, amely tartalmazza

- a terület megnevezését
- a fa kódját
- rögzítettük a faj és fajta tudományos és magyar nevét.

A fa egyedi adatai:

- fa magassága
- törzsmagasság
- törzsátmérő 1 m magasságban
- törzskerület 1 m magasságban
- korona átmérő

## A KÖRNYEZET ÉS A VESZÉLYEZTETETTSÉG VIZSGÁLATA

A fa környezet vizsgálatának célja a különböző lehetséges veszélyeztetési források felderítése, azok mértének meghatározása és rögzítése. Egy forgalomnak kitett, vagy rendszeresen látogatott területen (pl. játszótéren) álló fa kismértékű állapotromlása is nagyfokú veszélyeztetést jelenthet, míg egy ritkán látogatott, természetes erdőterületen álló fa ugyanolyan állapotromlás esetén sem okoz fokozott környezeti veszélyeztetést.

### A fa elhelyezkedése

Egy fa elhelyezkedése meghatározza annak életterét, vitalitását, környezetére jelentő esetleges veszélyeztetésének mértékét.

Fa elhelyezkedése	
Osztályzat	Meghatározás
3	Park/Erdő
2	Fasor
1	Szoliter

### A fa élőhelyének minősége

Az élőhely befolyásolja a fa fejlődését, a rá ható környezeti ártalmak mértékét és minőségét. A stresszel terhelt területen álló fa állapota könnyebben leromlik, a külső hatásokra lassabban, elégtelenül válaszol, regenerálódó képessége csökken.

Élőhely minősége	
Osztályzat	Meghatározás
5	A fa élőhelyi adottságai kiválóak
4	A fa élőhelyi adottságai jók
3	A fa élőhelyi adottságai még megfelelőek
2	A fa élőhelyi adottságai rosszak
1	A fa élőhelyi adottságai nagyon rosszak

### A fa környezeti elhelyezkedése

A fa a környezetében elhelyezkedő épített elemekre veszélyt jelenthet, minél több az ilyen objektum, általában az azokhoz kapcsolódó forgalom is arányosan növekszik. Ezek számának rögzítése fontos a vizsgálat módszerének kiválasztásához, figyelembe kell venni az ápolási munkák meghatározásánál is.

Környezeti adottságok	
Osztályzat	Meghatározás
5	A fa természetes környezetben van.
4	A fa környezete természet közeli állapotban van.
3	A fa környezetében néhány (1-2) épített elem van.
2	A fa környezetében több (3-4) épített elem van.
1	A fa környezetében sok (5-nél több) épített elem található.

### Veszélyeztetettség

A fa által a környezetre ható lehetséges veszélyeztettség behatárolása az egyik legfontosabb, külső tényező. Eredménye befolyásolja a fa biztonságossága érdekében végrehajtandó beavatkozások mértékét.

Veszélyeztetettség		
Osztályzat	Meghatározás	Megjegyzés
5	A fa a környezetére nem jelent veszélyt.	Nincs forgalom, objektum
4	A fa a környezetére esetenként veszélyt jelenthet.	Minimális forgalom, védett objektum
3	A fa a környezetét időszakosan veszélyeztetheti.	Kis forgalom, időszakos objektum
2	A fa a környezetét gyakran veszélyezteti.	Forgalmas hely, állandó, látogatott objektum
1	A fa a környezetére egyértelmű veszélyt jelent.	Nagyon forgalmas hely, fenyegetett objektum

## VIZUÁLIS VIZSGÁLAT

A szemrevételezés során felmértük a gyökérzet, a törzs és a korona általános állapotát, ezt a Radó Dezső által kidolgozott pontrendszerben is megadtuk, a könnyebb értelmezés érdekében az adott értéknek megfelelő szöveges meghatározást is beillesztettük.

### A gyökérzet és gyökérnyak állapota

A talajfelszín és a környezet szemrevételezése a legmeghatározóbb a gyökérzet feltárás nélküli vizsgálatánál. A gyökérnyak alakja, és esetleges elváltozásai, sérülései utalnak a talajban futó gyökérzet egészségi állapotára, ezért a gyökérzet és a gyökérnyak vizsgálata együttesen adja meg a gyökérzet állapotértékét.

A gyökérzet és gyökérnyak állapota	
Osztályzat	Meghatározás
5	Láthatóan fejlett gyökérzet, optimális termőhelyen, ép gyökérnyak
4	A gyökérzet fejlődése kismértékben gátolt, elfogadható termőhelyen, a gyökérnyak nem sérült
3	A gyökérzeten és/vagy a gyökérnyakon látható kisebb károsodások (sebek és korhadások), csekély hibákkal rendelkező termőhelyen
2	Gyökérzeten és/vagy a gyökérnyakon látható erős felszíni károsodás, jelentősen kedvezőtlen termőhelyen
1	A gyökérzet erős, legalább 50 %-os károsodása, nagyon rossz feltételekkel rendelkező termőhelyen
0	Elhalt gyökérzet, üres fahely

### A törzs állapota

A törzs állapotának változása erősen hat a fa egészének egészségi állapotára. A farész korhadása esetén a fa statikai állapota romlik, a szállítószövetek károsodása esetén a tápanyagforgalom korlátozódik. A törzs vizsgálatakor figyelembe kell venni a gyökérnyak és a koronaalap állapotát is, mert mindkét rész állapota kihat a törzsre is.

A törzs állapota	
Osztályzat	Meghatározás
5	A törzs nem károsult
4	Kisméretű károsodás (néhány felszíni seb)
3	A törzs egyértelmű károsodása (néhány felszíni seb és korhadási helyek)
2	A törzs erős károsodása (több nagyfelületű seb, mély bekorhadások)
1	A törzs előrehaladottan károsult, elhalt, korhadt (a törzs oly mértékben károsult, hogy statikai vagy tápanyag ellátási funkcióját nem képes ellátni)
0	Üres fahely

### A koronaalap és a korona állapota

A koronaszerkezet felmérésekor a koronaalap állapotát is értékelni kell. A korona értékelése a legnehezebb feladat, hiszen a közelebbi vizsgálat az elhelyezkedésből adódóan nehézkes. Az állapotértékelés során az elsődleges szempont a valós és az ideális lombtömeg arányának meghatározása.

A koronaalap és a korona egészségi állapota	
Osztályzat	Meghatározás
5	A korona formája (a fajra jellemzően) ép, a lombveszteség nem haladja meg a 10 százalékot.
4	A lombveszteség 11 - 25 százalék közötti
3	Jelentős a lombveszteség (25 - 50 százalék között)
2	Erős koronakárosodás (50 % fölött)
1	Elhalt korona, teljes lombveszteség
0	Üres fahely

A fa károsodására, kóros elváltozására utaló nyomokat megkerestük, ezeket a diagnózisban kiemelve külön rögzítettük. A későbbi könnyebb beazonosítás érdekében a vizsgálati adatlapra felkerült a fa teljes habitusát ábrázoló, valamint az esetleges elváltozást jellemzően bemutató fénykép is.

### A fa egészségi állapota és életképessége

A favizsgálat eredményének rövid összefoglalásaként, a faápolási munkák időrendi beosztásának tervezése érdekében a MAGYAR FAÁPOLÓK EGYESÜLETE által kidolgozott metódus szerint megadtuk a fa egészségi állapotát és annak életképességét jelölő értékszámot, valamint annak szöveges meghatározását.

Az életképesség és egészségi állapot értékelése	
Osztályzat	Meghatározás
5	A fa kitűnő egészségi állapotú
4	Beavatkozással még hosszú ideig megtartható
3	Egy évtizeden belül lecserélendő
2	Rövidesen lecserélendő
1	Sürgősen lecserélendő állapota vagy károkozás lehetősége miatt (a károkozás veszélye csak a fa kivágásával kerülhető el)
0	Üres fahely

## **A FA STATIKAI ÁLLAPOTA**

### **Kitérés iránya és mértéke**

A négy égtáj szerinti fokban történő meghatározás, valamint a törzsre a gyökérnyak és koronaalap középpontja mentén felállított képzeletbeli tengely dőlésének fokban megadott mértéke.

### **Súlyponteltolódás mértéke**

A fa súlypontjának a gyökérnyak központjához viszonyított eltolódása. (becsült érték)

## **A FA ÁLTALÁNOS ÁLLAPOTMUTATÓJA**

A fa általános állapotmutatója a gyökérzet és gyökérnyak, a törzs, a koronaalap és korona, valamint a fa egészségi állapotának és életképességének átlagértéke. Az állapotmutató egy statisztikai érték, a fa állapotát csak az egyes összetevők értékelésének részletes ismeretében lehet megfelelő szakmai színvonalon meghatározni. A kitűnő állapotú fa általános állapotmutatója 100%.

## **KOCKÁZATARÁNYOS MEGTARTHATÓSÁGI MUTATÓ**

A megtarthatósági mutató egy viszonyszám, amely a fa környezetére jelentő veszélyeztetését, a fiziológiai, egészségi és statikai állapotmutatóit is figyelembe veszi. Az optimális környezetben álló, környezeti kockázatot nem jelentő, minden tekintetben kitűnő állapotú fa 100%.

## **AKUSZTIKUS DIAGNOSZTIKA – A FATEST TÖRÉSÉNEK VIZSGÁLATA**

A fatest törésének vizsgálata ARBORSONIC 3D akusztikus tomográf műszerrel készült. A vizsgálati magasság kiválasztását befolyásolta a környezet, a fa egyedi tulajdonságai és a vizuális vizsgálat során észlelt esetleges belső elváltozásokra utaló jelek. A későbbi, pontos térbeli behatárolás érdekében amennyiben nincs akadálya, az 1. számú érzékelőt az északi irányban helyeztük el. A vizsgálatot a kritikusként ítélt ponton (3D vizsgálat esetén több ilyen ponton) végeztük.

A vizsgálati lapon rögzítésre került:

- a vizsgálat időpontja
- a vizsgálatot végző neve
- a vizsgálati magasság (réteg magassága)
- a vizsgálati magasságon mért legkisebb és legnagyobb törzsméret
- a vizsgálati magasságon mért törzskerület
- a réteg sorszama

A vizsgálati lapra felkerült a réteg belső szerkezetét ábrázoló színes tomogram. Az eltérő színek a fa belső szerkezetének állapotát jelzik. A zöld szín az egészséges fatest, az eltérő színek a különböző fokú elváltozásokat jelzik.

Amennyiben a belső elváltozás kiterjedésének ismerete lényegesen befolyásolta a diagnózis felállítását és a kezelési javaslat megtételét, egy fán több rétegben (vizsgálati magasságon) is elvégeztük a műszeres vizsgálatot.

## A FATEST TÖRÉSÉNEK STATIKAI VIZSGÁLATA

Az ARBORSONIC 3D műszerrel a fatest törésének statikai vizsgálatát abban az esetben végezzük el, ha a fa elhajlása, vagy a fa belső szerkezetének meggyengülése jelentős mértékű. A vizsgálatához több adat felvételére van szükség, többek között

- a lombkorona felülete
- a dőlés szöge
- a dőlés iránya (melyik érzékelő irányába van eltérés a függőlegestől)
- a szél sebessége (Budapesten 33 m/s, ez 120 km/h szélesebségnek felel meg)

A műszer az akusztikus vizsgálat eredményéből kiszámítja a korhadt terület nagyságát, a megadott adatok alapján az adott rétegre ható szélterhelést. Meghatározza a szél által keltett nyomófeszültség miatt fellépő lehetséges törés/dőlés irányt, és ennek kockázatát.

A kockázatelemzés a 150 %-os (100+50 %-os) biztonsági faktor fölött ítéli a fát alacsony kockázatúnak.

## STATIKUS HÚZÓ VIZSGÁLAT (Pulling teszt)

A mérés során egy acélsodronnyal szimuláljuk a szélterhelést, miközben mind a húzóerőt, mind a törzs dőlését mérjük. Fontos, hogy ez a mérés csak szélcsendes időben végezhető el. A kötelet a mért fán a korona súlypontjához minél közelebb kell rögzíteni, a dőlésmérőnek pedig a talajhoz kell minél közelebb lennie. A horgonyzásra másik fa vagy megfelelő tereptárgy szolgál. A mérés során a kötéllel maximum 0,2°-os dőlésig húzzuk a fát, folyamatosan mérve az erőt és a dőlést. A dőlés-erő értékekre függvény illeszthető. Ebből megbecsülhető az adott talajviszonyok között a fa gyökerestől történő kifordulásához szükséges forgatónyomaték. A mért adatokból, valamint a koronára ható szélterhelés becslés felhasználásával a gyökér biztonsági faktora kiszámolható. Az így kapott biztonsági faktor jól jellemzi az adott talajviszonyok és szél körülmények között a fa kifordulásának esélyét. A kockázatelemzés értékhatárai megegyeznek a fent ismertetett értékekkel.

## DINAMIKUS GYÖKÉRZET STABILITÁS VIZSGÁLAT (Dynamic Root Evaluation - DRE)

A dinamikus gyökérvizsgálat hasonlít a húzóvizsgálatra, csak a kötélrő helyett a szélterhelés sebességet mérik - a terhelést a szélre bízzuk. A szél terhelése dinamikus jellegű a széllesek miatt, ettől lesz a terhelés dinamikus. Ahogy a húzóvizsgálatnál, itt is mérjük a fa tövének a dőlését, azonban a műszer két egymásra merőleges elhelyezkedésű dőlésmérőt tartalmaz. Mivel a gyakori szélesebség kicsi, ezért a fa válasza, illetve dőlése is kicsi lesz, ezért a dőlésméréshez szükséges felbontás 0,001°. A dőlésmérő adatait másodpercenként tíz alkalommal, a valós szélesebség mérés adatait másodpercenként rögzítjük. A vizsgált fa környezetében levő szélmérő adataival összehasonlítva a mért dőlés adatokkal lehetőség nyílik arra, hogy a fa gyökérzetének stabilitását dinamikus viszonyok mellett megítélhessük. A mért dőlési görbét extrapolálva meghatározható adott talajviszonyok között a fa kifordításához szükséges erő.

<b>A statikai vizsgálat kockázatelemzése</b>	
<b>Biztonsági faktor</b>	<b>Kockázat mértéke</b>
0-50 %	Extrem kockázat
50-100 %	Magas kockázat
<b>100-150 %</b>	<b>Mérsékelt kockázat</b>
150 % >	Alacsony kockázat

## KEZELÉSI JAVASLAT

A vizsgálat eredményét kiértékelve a fára vonatkozó kezelési javaslatot adtunk, amely tartalmazza a fán alkalmazandó ápolási munkákat, valamint az esetleges felülvizsgálat időpontját. A kezelési javaslatban előírt ápolási munkák a fán végzett munkálatok során módosulhatnak, mert az ápolás kivitelezése során láthatóvá válhatnak a talajszintről nem észlelhető tünetek is.

### A LEGGYAKRABBAN ELŐFORDULÓ BEAVATKOZÁSOK:

- *Koronaalakító metszés:* fiatal, ki nem alakult ágrendszerű vagy torz habitusú fák koronájának kialakítása.
- *Ápoló metszés:* a koronában található száraz, sérült, beteg, egymást keresztező, rendellenes növekedésű, a fa habitusának nem megfelelő növekedésű fás részek eltávolítása, a nagyméretű metszlapok kezelése. A koronafelület nem csökken.
- *Hajtásválogatás:* egymáshoz közelálló, konkurens hajtások szelektálása. A korona ágrendszerében végzett súlyosabb beavatkozások után a koronaszerkezet végső kialakításáig tartó munkafolyamat.
- *Szárazoló metszés:* száraz ágak eltávolítása a koronából. A koronafelület nem csökken.
- *Korona ritkítás:* a sűrű térállású koronában lévő ágak kiritkítása. A koronafelület nem csökken.
- *Korona részleges kurtítása:* a fa állapota miatt a koronafelületet legfeljebb 20%-al, aszimmetrikusan kell csökkenteni (pl.: épületek, légvezetékek úrszelvénygallyazása)
- *Beláthatóság biztosítása metszéssel:* a fa egyes ágai fontos tájékoztatást adó elemeket takar, melyeket el kell távolítani. (Elsősorban közúti jelzőtáblák, forgalomirányító lámpák esetében). A koronafelület csak kis mértékben csökken.
- *Védőtávolság kialakító metszés:* a fa koronája részben a védendő objektum (légvezeték, épület, feszítőkábelek, stb.) jogszabályokban meghatározott védőtávolságán belül ér. Az ágrendszert a védőtávolság mértékéig vissza kell metszeni. A fa habitusa nem tartható meg minden esetben, azonban a fa statikai és fiziológiai egyensúlyának megtartására kell törekedni!
- *Fiziológiai egyensúly helyreállítása:* ha a fa gyökérzete és ágrendszere között fennálló élettani egyensúly megváltozik (gyökér-, vagy szállítószövet sérülés esetén), az helyre kell állítani. A metszés akár jelentős koronavesztéssel is járhat, azonban törekedni kell a fajra jellemző habitus megtartására.
- *Sarjak eltávolítása:* a fa egyes részein előtörő, nem a természetes habitusra jellemző hajtások eltávolítása.
- *Statikai helyreállító metszés:* aszimmetrikus habitus, a fa elhajlása, dőlése esetén végzett beavatkozás, melynek során a korona egyes részeit szakszerűen eltávolítják, ezzel a fa súlypontja közelebb kerül a gyökérnyakhoz.
- *Visszavágás:* a koronafelület jelentős csökkentése az ágrendszer kóros elváltozása vagy a fa főbb részeinek meggyengülése (pl. törzskorhadás) miatt a fára ható erőhatások csökkentése érdekében. A munkák során nem maradnak megfelelő minőségű szívóhajtások, a fa habitusa nem megtartható. (Kivételt képeznek egyes, jó megújuló képességgel rendelkező, a rendszeres visszavágást elviselő – pl.: terhelt koronaalappal rendelkező, jellemzően magas törzsre oltott gömb habitusú fafajok)
- *Ifjítás:* a korona előregevedése, visszaszáradása miatt új, kisebb méretű, a fajra jellemző habitusú koronaszerkezet kialakítása. A munkák során megfelelő minőségű szívóhajtásokat kell megtartani, rendszeres metszéssel másodlagos korona nevelhető, a fa habitusa megtartható.

- *Epifiton növények eltávolítása:* a fára felkúszó (borostyán) és/vagy a fán élősködő (fagyöngy, fakín) növények eltávolítása.
- *Vázágak összekötése:* a korona stabilitása és a letörés veszélyének csökkentése miatt végzett művelet. Összetett rendszer, melynek kiépítése speciális felkészültséget és anyagokat igényel.
- *Sebkezelés:* a metszéssel járó munkafolyamatok része, külön akkor említjük, ha ez elmaradt, vagy a fán olyan seb látható (pl. törzssérülés), melynek kezelése nélkül fennáll az állapotromlás veszélye.
- *Seb, odú- és üregkezelés:* fasebészeti szakmunkák, melyeknek célja a fa állapotromlásának lassítása, megállítása.
- *Száraz odú kezelése:* odútisztítás, kezelés és amennyiben szükséges, odúzárás.
- *Nedves odú kezelése:* odútisztítás, kezelés és odúzárás a további vízbefolyást akadályozó technológiával.
- *Pangó víz kivezetése:* egy pontból kitörő több vázág alapján vagy odúkban, egyéb üregekben összegyűlhet a víz. Ezek kivezetésével csökkenthető az állapotromlás veszélye. Speciális fasebészeti beavatkozás.
- *Törzsrögzítés:* a károsodott, vagy veszélyes mértékben eltolódott súlypontú fák törzsének statikus rögzítése.
- *A fa statikus rögzítése:* a fa támasztórendszerhez rögzítése, alá-, vagy kitámasztása, esetleg függesztése.
- *A fa dinamikus rögzítése:* a fa speciális technológiával történő rögzítése. A rögzítés nem merev, hanem korlátozott mértékben képes követni a fa mozgását.
- *Gyökérkezelés:* sérült gyökérzet, vagy a gyökérzet által veszélyeztetett objektumok védelme érdekében elvégzett munkák.
- *Fahely átalakítása:* erősen beszűkült életterű, rossz környezeti adottságok esetén a fa állapotának megóvása, megtartása érdekében szükséges.
- *Tápanyag utánpótlás:* A fejlődéséhez, regenerációjához szükséges tápanyag utánpótlása.
- *Szelektáló kivágás:* több törzsű, elsősorban kis térállású magoncok vagy tő- és gyökérsarjak esetén a rossz állású, alászorult egyedek kivágásával a jobb helyzetben álló, egészségesebb egyed számára jobb életkörülményeket biztosíthatunk.
- *Fakivágás:* a fa állapota oly mértékben leromlott, hogy az élet- és vagyonvédelem miatt a kivágása elkerülhetetlen.
- *3D favizsgálat készítés:* javaslat akusztikus tomográffal történő favizsgálat készítésére.
- *Statikai vizsgálat készítése:* javaslat akusztikus tomográffal történő favizsgálat kiegészítésére statikai vizsgálattal.
- *Gyökérzet statikai vizsgálata:* javaslat a gyökérzet statikai vizsgálatára.

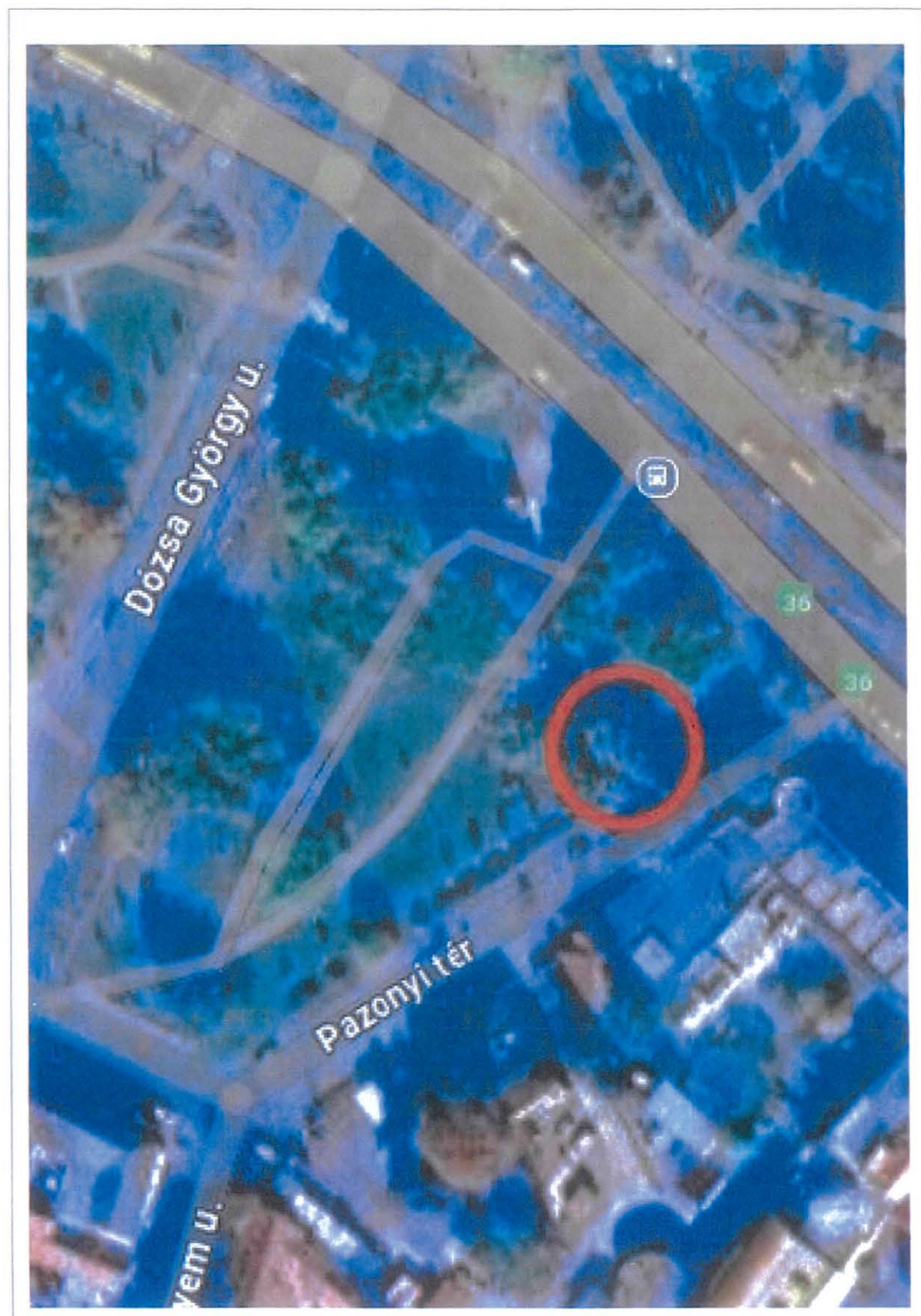
**Szakmai tapasztalatunk és tudásunk felhasználásával készített favizsgálati jegyzőkönyvben foglaltak tudomásul vétele és az előírt ápolási munkák elvégzése sem garantálja a fa százszázalékos biztonságosságát rendkívüli időjárási vagy egyéb, előre nem látható körülmények között. A vizsgáló az esetleges károkozásért nem vonható felelősségre!**



*Hunyadvári Péter*

Hunyadvári Péter

## Helyszínrajz/térkép



**A fa részletes diagnosztikai lapja és az ápolási  
munkákra tett javaslatok**

**Fadiagnosztikai adatlap és kezelési javaslat**

Megrendelő:	Nyíregyháza Megyei Jogú Város Onkormányzata		
Helység, terület:	Nyíregyháza Pazonyi tér Hrsz: 2393/1		
Fa azonosító jele:	PA-T/1	EOV koordináta:	X:000000 Y:000000
Vizsgálat ideje:	2025. május 28.		
Fafaj (latin):	Populus nigra 'Italica'		
Fafaj (magyar):	Jegenye nyár		
Fa magasság:	27 m		
Törzs magasság:	6 m		
Törzs átmérő 1m-en:	96 cm		
Törzs kerület 1m-en:	313 cm		
Korona átmérő:	11 m		

**D i a g n ó z i s**

**A gyökérzet és gyökérnyak állapota**

Radó EU-s favizsgálati értékszám: **2**

Gyökérzeten és/vagy a gyökérnyakon látható erős felszíni károsodás, jelentősen kedvezőtlen termőhelyen

**Gyökérzet**

A fa gyökérzete sérült, amit a koronában található nagy méretű záraz ágak is jeleznek.

**Gyökérnyak**

A gyökérnyakon mechanika sérülés látható, amelyet a fa még nem zárt.

**A törzs állapota**

Radó EU-s favizsgálati értékszám: **3**

A törzs egyértelmű károsodása (néhány felszíni seb és korhadási helyek)

A törzsön koronaemelő metszésből származó bekorhadt ághelysek találhatók melyek többször megújuló hajtások törnek elő. A törzsön a hancsszövet bizonyos területeken elhalt. Rajta befűződések konkáv felületek láthatók.

**A koronaalap és a korona állapota**

Radó EU-s favizsgálati értékszám: **2**

Erős koronakárosodás (50 % fölött)

**Koronaalap**

A koronaalap sérült, benne bekorhadt ághelyek találhatóak.

**Korona**

A korona féloldalas, növekedése szomszédos fa által korlátozott. A koronában számos vastag százar ág található! A fa vitalitása csökkent.

**A fa egészségi állapota és életképessége**

Radó EU-s favizsgálati értékszám: **2**

Rövidesen lecsereendő

**A fa általános állapot mutatója**

**45%**

**A fa statikai állapota**

Kitérés a függőlegestől	Nincs	Szélkitettség:	Részlegesen szélvédett
Kitérés iránya:	K	Megváltozott szélkitettség	Nincs
Súlypont eltolódás mértéke:	1 m	Rossz statikai tulajdonságokkal bíró fafaj	Igen

**A fa kockázatelemzését befolyásoló tényezők**

A fa környezete:	<b>1</b>
A fa környezetében sok (5-nél több) épített elem található.	
A fa élőhelyének minősége:	<b>3</b>
A fa élőhelyi adottságai még megfelelőek	
Környezeti veszélyeztetettség:	<b>1</b>
A fa a környezetére egyértelmű veszélyt jelent.	
Kockázatarányos megtarthatósági mutató	<b>40%</b>

**Kezelési javaslat:**

**A fa kivágása megfontolandó** annak állapota és fajtai sajátosságai miatt. A száraz ágak jelenléte és a nyárfákra jellemző zöldág törés jelensége miatt a fa folyamatosan veszélyezteteti környezetét. Megtartása esetén szárazoló-, ápoló-, és ifjító metszés szükséges évenkénti hajtásválogatással, valamint egy új kisebb méretű tartott korona kialakítása. Javasolt a fa gyökérstabilitás-, valamint a törzs akusztikus tomográfus vizsgálatát!

Beavatkozás  
sürgőssége:

**A**

Következő favizsgálat  
javasolt ideje: 1 év

Felvételező: Hunyadvári Péter, Favizsgáló és faápoló szakmérnök, a Magyar Faápolók Egyesülete által minősített favizsgáló FV-20/012



## Vizsgálati összefoglaló és kezelési javaslat

A felmérés 2025. május 25-én készült Nyíregyházán, a Pazonyi téren található PA-T/1 jelű egyedi azonosítóval ellátott **jegenye nyár** (*Populus nigra 'Italica'*) állapotáról.

Nyíregyháza Megyei Jogú Város Önkormányzata keresett meg a fenti címen található fa állapotának felméréseivel és kezelési tervének elkészítésével kapcsolatban.

Hazánkban a jegenye nyár évtizedekkel ezelőtt egy előszeretettel ültetett fasori fa volt. A jellegzetes koronaszervezete, nagy magassága és gyors növekedése miatt gyakran ültették utcai, és külterületi fasorként, helyenként pedig park- vagy elegyfaaként. A gyors növekedés miatt laza szövetszerkezettel és ennek köszönhetően rossz statikai tulajdonságokkal rendelkezik. Bizonyos méret és kor fölött fokozottan fennáll a zöldágtörés lehetősége, vagyis teljesen egészséges ágak szakadhatnak le a fákról, akár normál időjárási körülmények között is, ezért a városi életterben biztonságosan csak korlátozott ideig fenntarthatóak. A fa egy parkos terület peremén helyezkedik el, a közelében járda és parkoló, valamint épületek találhatóak.

**A fa kivágása megfontolandó annak állapota és fafaji sajátosságai miatt! A száraz ágak jelenléte és a nyárfákra jellemző zöldág törés jelensége okán a fa folyamatosan veszélyezteteti környezetét! Megtartása esetén az alábbi beavatkozások javasoltak:**

A **gyökérzet** sérült, melyre a csúcscsáradt korona is utal. A nyárfák fafaji sajátosságuknál fogva korhasztó gombákkal szemben kevésbé ellenállóak. Az ilyen típusú fertőzések a gyökérzetben gyorsabban terjednek a fa többi részéhez képest, így jelentősen befolyásolhatják a fa stabilitását. **Megtartása esetén javasolt a gyökérstabilitás vizsgálata!**

A **gyökérnyakon** még nem záródott mechanikai sérülés látható.

A **törzsön** a korábbi koronaemelő metszés nyomán előtörő megújuló hajtások és bekorhadt ághelyesek láthatók. Ezekből barnás folyadék szivárog, amely gombás fertőzésre utal. A törzsön a háncsszövet bizonyos területeken elhalt. A törzs felületén befűződéses, bordák és konkáv felületek találhatóak. **Megtartása esetén javasolt a törzs akusztikus tomográffal történő vizsgálata!**





**A korona féloldalas, a közelében járda, parkoló és épületek találhatóak.**

**A koronában nagy méretű száraz ágak láthatóak!**

Megtartása esetén ifjító metszés, 1-2 évente hajtásválogatás és folyamatos méreten tartás javasolt!

A jegenye nyár jó megújuló képességgel rendelkezik. Ágak letörése, lehasadása vagy levágása estén az alvórügyekből és a sebszövetekből jelentős mennyiségű megújuló hajtás fejlődhet ki, melyekkel a fa próbálja pótolni az elvesztett koronarészeket. Ezek a hajtások rosszul ízesülnek, intenzív növekedésük miatt felnyurgulnak, ezért hamar törés- vagy lehasadás veszélyessé válnak.

A kialakított metszlapok vagy sérülések gyorsan bekorhadnak, melyek így tovább növelik a megújuló hajtások lehasadásának a kockázatát.

A szomszédos jegenye nyár állapota okán vélhetőleg kivágásra kerül. Amennyiben ez megtörténik úgy a fa szélkitettsége megváltozik, ami negatív irányba tolja el a fa állékonyságát, illetve fokozza az áglehasadás veszélyét.

Száraz időszakban fontos a fák heti rendszerességgel történő **öntözése** olyan mértékben, hogy az a mélyebb talajrétegekbe is eljusson, de ne áztassa fel a kihorgonyozást biztosító, gyökerek által egybefoglalt földlabdát, mely a fa stabilitását szolgálja. Az öntözést a felszívó zónában szükséges alkalmazni, vagyis a lombkorona függőleges vetületénél egy széles szabadföldi sávban.

**Fontos, hogy a korona kurtítása nem a fa csonkolását, hanem szakszerű metszését jelenti!**

**A megadott kurtítási érték nem a fa méretére, hanem a lombkorona felületére vonatkozik!**

A favizsgálat talajszintről történt, ezért a faápolási munkák során felszínre kerülhetnek olyan problémák, amelyek csak a felsőbb koronarészekből észlelhetők. Emellett a beavatkozások közben rejtett, belső hibák kerülhetnek felszínre, amelyek a vizsgálati dokumentációban meghatározott beavatkozásoktól eltérő vagy kiegészítő kezelést igényelhetnek.

Az előírt faápolási javaslatokat megfelelő szaktudással rendelkező Minősített Faápolóval végeztesse, az ápolási munkákról készíttessen faápolási naplót/munkalapot, amelyre a kivitelező vezesse rá az azonosító számát! Amennyiben az általunk előírt ápolási munkákat nem a fent jelzett képesítésű szakemberrel végezteti, a fában keletkezett, illetve a fa által okozott károk felelőssége a Megrendelőt terheli.

(A favizsgálati jegyzőkönyv bármely részének további felhasználása, másolása csak a készítő engedélyével lehetséges.)



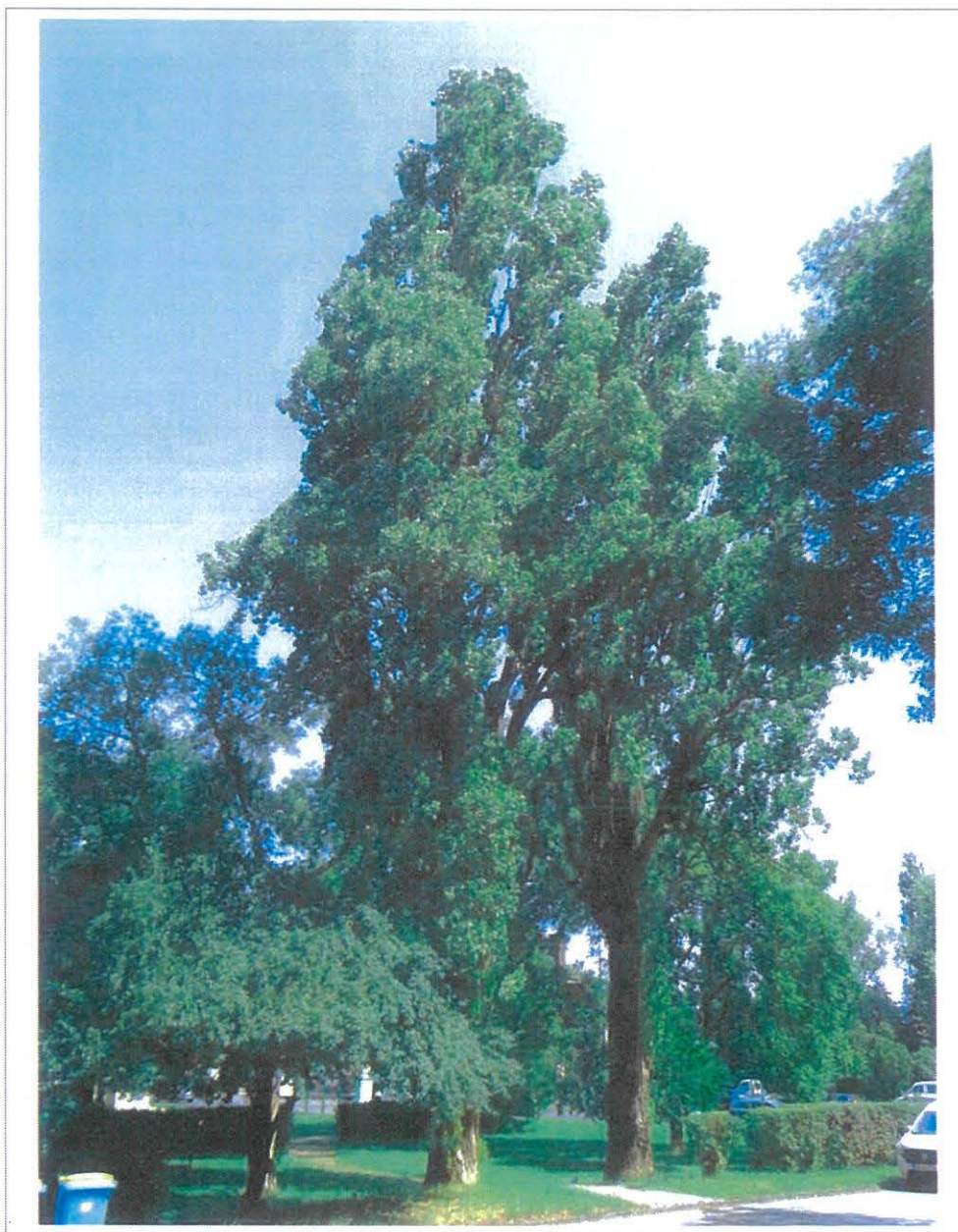
**A FELMÉRÉST KÉSZÍTETTE:**

Hunyadvári Péter  
Favizsgáló és faápoló szakmérnök  
MFE minősített favizsgáló FV-20/012

2025. június 09.

# Favizsgálati jegyzőkönyv

Vizsgálati jegyzőkönyv és kivágási javaslat  
a Nyíregyháza, Pazonyi téren, a 2393/1 hrsz.-on található jegenyenyárra  
(*Populus nigra italica*) vonatkozóan



Készítette:

Hunyadvári Péter  
Favizsgáló és faápoló szakmérnök  
A Magyar Faápolók Egyesülete által minősített favizsgáló FV-20/012  
Tel.: +36-20/258-6171  
E-mail: beregalpin@gmail.com