



Ügyiratszám: FŐÉP/1014-20/2024.
Ügyintéző: Telekfiné Bódi Mária

ELŐTERJESZTÉS

- a Városstratégiai és Környezetvédelmi Bizottsághoz -

Nyíregyháza MJV szabályozási tervének és helyi építési szabályzatának módosításával kapcsolatos állásfoglalásra a 2/2005. (I. 11.) Korm. rendelet alapján a környezeti vizsgálat szükségességéről
(MÓDOSÍTÁSOK IX./2024. – 3 terület, egyszerűsített egyeztetési eljárás)

Tisztelt Bizottság!

Nyíregyháza MJV Közgyűlésének Városstratégiai és Környezetvédelmi Bizottsága átruházott hatáskörében **MÓDOSÍTÁSOK IX./2024. – 3 terület című dokumentációra vonatkozóan** döntött a város 117/2005. (V.4.) sz. közgyűlési határozattal megállapított településszerkezeti tervének, valamint a 21/2007. (VI.12.) önkormányzati rendelettel jóváhagyott helyi építési szabályzatának és szabályozási tervének módosításáról.

A 2/2005. (I. 11.) Korm. rendeletben meghatározott **környezeti vizsgálat szükségességéről** a jogszabályban meghatározott szervektől 2024. júliusában az előzetes véleményeket, észrevételeket megkértük FŐÉP/1014-2/2024. ügyiratszámom (2. számú melléklet). Jelen módosítási tervezetünk egyszerűsített egyeztetési eljárás keretében a szabályozási terv **3 területen** történő módosítási javaslatával zajlik. A megkérdezett környezet védelméért felelős szakigazgatási szervek **nem tartották szükségesnek** a környezeti vizsgálat elkészíttetését. (3. számú melléklet)

A 2/2005. (I. 11.) Korm. rendelet szerint a település részterületeire készülő településrendezési tervek készítésénél környezeti vizsgálat elkészítésének szükségességéről a Közgyűlésnek állást kell foglalnia. A Közgyűlés bizottságai feladatai és hatáskörei megállapításáról szóló 26/2019. (XII.20.) Önkormányzati rendelet 2. melléklet 13.5 pontja alapján a Városstratégiai és Környezetvédelmi Bizottságra ruházta át a 2/2005. (I.11.) Korm. rendelet 3.§-ában meghatározott tervekkel, illetve programokkal kapcsolatos **környezeti vizsgálat szükségességére vonatkozó állásfoglalás** kialakítását.

Fenti előterjesztés alapján kérem T. Bizottságot az állásfoglalása kialakítására. (1. sz. melléklet)

Nyíregyháza, 2024. augusztus 8.

Tisztelettel:



Kovács Rita
városi főépítész h.



Határozat-tervezet

**Nyíregyháza Megyei Jogú Város Közgyűlése
Városstratégiai és Környezetvédelmi Bizottsága**

**...../2024. (VIII. 13.) számú
h a t á r o z a t a**

**Nyíregyháza MJV szabályozási tervének és helyi építési szabályzatának
módosításával kapcsolatos állásfoglalásra a 2/2005. (I. 11.) Korm. rendelet alapján
a környezeti vizsgálat szükségességéről
(MÓDOSÍTÁSOK IX./2024. – 3 terület, egyszerűsített egyeztetési eljárás)**

A Bizottság

a 419/2021. (VII. 15.) Korm. rendelet szerint folyamatban lévő alábbi rendezési terv módosítás esetében:

- egyszerűsített egyeztetési eljárásban MÓDOSÍTÁSOK IX./2024. – 3 terület címen, 3 területen történő módosítás

a 2/2005. (I. 11.) Korm. rendelet alapján beérkezett véleményeket megismerte, melyek alapján a környezeti vizsgálat elkészítését **nem tartja szükségesnek.**

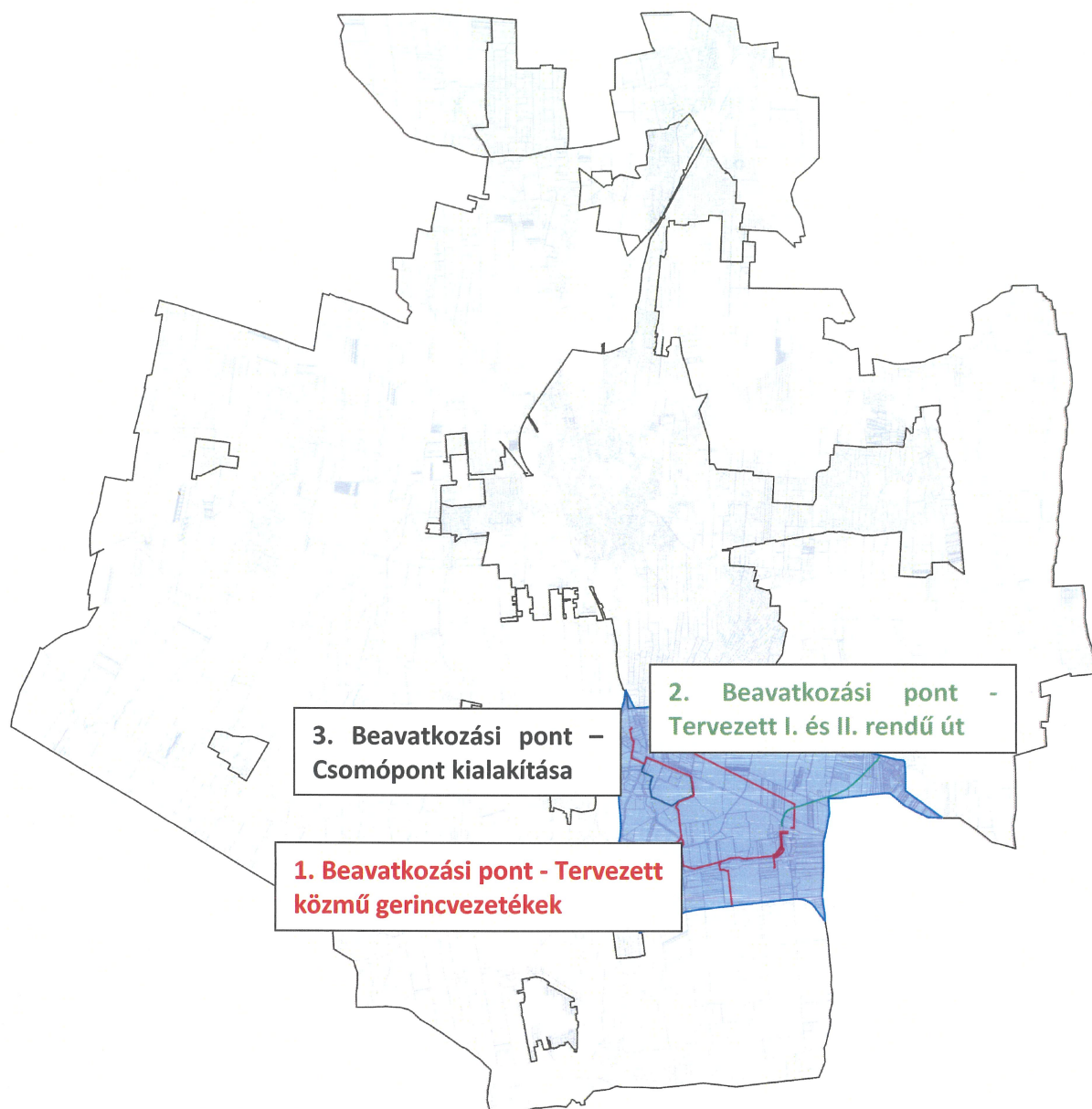
Amennyiben a környezetvédelemért felelős szervek véleménye ettől eltér - a Korm. rend. 5 §.(1) bekezdése alapján - az érdekek tisztázására megbeszélést kell tartani az érintettekkel.

Nyíregyháza, 2024. augusztus 13.

Erről értesülnek:

- 1.) a Közgyűlés tagjai
- 2.) a címzetes főjegyző és a polgármesteri hivatal belső szervezeti egységeinek vezetői





Allamigazgatási szervek véleményezésének kiértékelése a Környezeti értékeléshez - MODOSÍTÁSOK IX./2024. – 3 terület címen 3 területen tervezett módosításokhoz egyszerűsített egyeztetési eljárás szerint (egyes tervek, illetve programok környezeti vizsgálatáról szóló 2/2005. (I.11.) Korm. rendelet alapján)		
Államigazgatási szerv	Államigazgatási szerv véleménye	Tervezői válaszok
1. Szabolcs-Szatmár-Bereg Megyei Kormányhivatal Állami Főépítész 4400 Nyíregyháza, Hősök tere 5.	"A tervezett módosítások környezeti hatását - az épített környezet védelme szempontjából - nem ítélem olyan jelentősnek , ami a környezeti vizsgálat lefolytatását szükségessé tenné."	Tervezői észrevételt nem igényel.
2. Szabolcs-Szatmár-Bereg Megyei Kormányhivatal Környezetvédelmi, Természetvédelmi és Hulladékgazdálkodási Főosztály Komplex Engedélyezési, Természetvédelmi és Nyilvántartási Osztály 4400 Nyíregyháza, Kölcsey u. 12-14., 4401 Nyíregyháza, Pf.: 246.	A Főosztály a megküldött egyeztetési dokumentáció alapján a fenti módosítás kapcsán környezeti vizsgálati eljárás lefolytatását nem tartja szükségesnek.	Tervezői észrevételt nem igényel.
3. Szabolcs- Szatmár Bereg Vármegyei Katasztrófavédelmi Igazgatóság 4400 Nyíregyháza, Erdő sor 5.	"Környezeti vizsgálat lefolytatását nem tartja szükségesnek."	Tervezői észrevételt nem igényel.
4. Budapest Főváros Kormányhivatala Építésügyi és Örökségvédelmi Főosztály Örökségvédelmi Osztály 1105 Budapest, Kőrösi Csoma Sándor út 53-55. Pf.:103.	"..... a kulturális örökség védelméről szóló 2001. évi LXIV. törvény (továbbiakban: Kötv.) 23/C. § (1) bekezdése szerint ún. nagyberuházás esetén a beruházónak előzetes régészeti dokumentációt kell készítenie A további hatósági eljárások során biztosítani kell az örökségvédelmi szempontok érvényesülését és a területileg illetékes vármegyei örökségvédelmi hatóság, a Szabolcs–Szatmár–Bereg Vármegyei Kormányhivatal (Építésügyi és Örökségvédelmi Főosztály, Építésügyi, Építésfelügyeleti és Örökségvédelmi Osztály, 4400 Nyíregyháza, Hősök tere 5.) a Kötv. 62. § a) pontja szerinti állásfoglalását ki kell kérni."	Az érintett területen jelenleg folyamatban lévő beruházások esetében lezajlott az előzetes régészeti dokumentáció és a vonatkozó eljárás lefolytatásra került. Amennyiben a területen újabb beruházásokra kerül sor, abban az esetben természetesen a Beruházó értesítésre kerül és a szükséges további eljárások (pl.: EVD) lefolytatásra kerülnek.
5. Hortobágyi Nemzeti Park Igazgatósága 4024 Debrecen, Sumen u. 2.	Véleményét határidőig nem küldte meg.	-
6. Nyíregyháza Megyei Jogú Város Polgármesteri Hivatala Igazgatási Osztály 4400 Nyíregyháza, Kossuth tér 1.	"Környezeti vizsgálat lefolytatását nem tartja szükségesnek."	Tervezői észrevételt nem igényel.
7. Szabályozott Tevékenységek Felügyeleti Hatósága Bányászati és Gázipari Főosztály Miskolci Bányafelügyeleti Osztály 1123 Budapest, Alkotás u. 50.	"2024. július 1. napjától hatályos módosítások értelmében, tárgyi ügyben a Bányafelügyelet vélemény adására hatáskörrel nem rendelkezik. "	Tervezői észrevételt nem igényel.
8. Hajdú-Bihar Megyei Kormányhivatal Agrárügyi Főosztály Erdőfelügyeleti Osztály 4024 Debrecen, Kossuth u. 12-14	"Környezeti vizsgálat lefolytatását nem tartja szükségesnek."	Tervezői észrevételt nem igényel.
9. Szabolcs- Szatmár- Bereg Megyei Kormányhivatal Népegészségügyi Főosztály Közegészségügyi Osztály 4400 Nyíregyháza, Árok u. 41	Véleményét határidőig nem küldte meg.	-
10. Budapest Főváros Kormányhivatala Népegészségügyi Főosztály Közegészségügyi Osztály I. 1550 Budapest, Pf. 203.	"Környezeti vizsgálat lefolytatását nem tartja szükségesnek."	Tervezői észrevételt nem igényel.
11. Honvédelmi Minisztérium Állami Légügyi Főosztály mint Katonai Légügyi Hatóság 1055 Budapest, Balaton u. 7-11. sz., Levelezési cím: 1885 Budapest, Pf.: 25.	Véleményét határidőig nem küldte meg.	-
12. Honvédelmi Minisztérium Hatósági Főosztály 1055 Budapest, Balaton u. 7-11. sz., Levelezési cím: 1555 Budapest, Pf.: 70.	Véleményét határidőig nem küldte meg.	-
13. Szabolcs- Szatmár- Bereg Megyei Kormányhivatal Agrárügyi Főosztály Növény- és Talajvédelmi Osztály 4400 Nyíregyháza, Kótaji u. 33.	Véleményét határidőig nem küldte meg.	-
14. Nemzeti Népegészségügyi és Gyógyszerészeti Központ Kémiai Biztonsági Kockázatértékelési Osztály 1097 Bp., Albert Flórián út 2-6	"környezeti vizsgálat elvégzését nem tartja szükségesnek"	Tervezői észrevételt nem igényel.
15. Szabolcs-Szatmár-Bereg Vármegyei Kormányhivatal Földhivatali Főosztály Földmérési és Földügyi Osztály 4400 Nyíregyháza, Bátor u. 13. 4401 Nyíregyháza, Pf.: 130	Környezeti vizsgálat lefolytatását nem tartja szükségesnek.	Tervezői észrevételt nem igényel.

4. sz. melléklet a FŐÉP/1014-20/2024. számú előterjesztéshez

2024. július

NYÍREGYHÁZA MEGYEI JOGÚ VÁROS

Településrendezési eszközeinek módosítása

Eljárás megnevezése:
MÓDOSÍTÁSOK IX./2024. – 3 terület

Eljárás típusa:
Egyszerűsített egyeztetési eljárás
(419/2021. (VII. 15.) Korm. rendelet alapján)
Környezeti vizsgálat lefolytatásához
egyeztetési dokumentáció





ALÁÍRÓLAP

NYÍREGYHÁZA MEGYEI JOGÚ VÁROS

Környezeti vizsgálat lefolytatásához egyeztetési dokumentáció

Terv készítő: Nyíregyháza Megyei Jogú Város Polgármesteri Hivatala
Főépítészeti Osztály

Tervező:


.....
Végh József
településmérnök
TT/15-0124


Városi főépítész:


.....
Kovács Rita
városi főépítész

Tervező munkatársak:


.....
Kovács Rita
építésmérnök
városépítési –városgazdálkodási
szakmérnök


.....
Kukucska Zsolt
okleveles építőmérnök


.....
Telekfiné Bódi Mária
okleveles településmérnök


.....
Máriás Éva
okleveles településmérnök



NYÍREGYHÁZA MEGYEI JOGÚ VÁROS
Településrendezési Tervének
- módosításához-

Környezeti vizsgálat lefolytatásához egyeztetési dokumentáció

Módosítások IX./2024.

Tartalomjegyzék

1. Módosítással érintett területek	3
2. Előzmény	4
2.1. A területre jelenleg hatályos koncepció és településrendezési eszközök.....	4
2.2. Átnézeti térkép	5
2.3. Helyszín, környezet és a fejlesztés bemutatása	6
3. Településszerkezeti módosítások.....	13
3.1. Tervezett Szerkezeti Terv	13
4. Beavatkozási pontok ismertetése	14
5. Környezeti értékelés tematikája	20
6. Előzetes Vizsgálati Dokumentáció (Nyíregyháza Ipari Park-Nyíregyháza Kelet 132kV-os távvezeték beforgatása Nyírjes alállomásba) – részlet.....	23
7. Előzetes környezethasználati vizsgálat – határozat részlet (Nyíregyháza Ipari Park-Nyíregyháza Kelet 132kV-os távvezeték beforgatása Nyírjes alállomásba) – részlet	29
8. Előzetes Vizsgálati Dokumentáció (Nagyszállási út) – részlet.....	34
9. Előzetes környezethasználati vizsgálat – határozat részlet (Nagyszállási út)	40
10. Közlekedési alátámasztó munkarész	44



1. Módosítással érintett területek

Ssz.	Módosítás megindításáról szóló határozat száma	Szelvény-szám	Tervezési területek	Módosítás tárgya
1.		H5, H6, H7, I5, I6, I7, J5, J6	01463 hrsz.-ú út – belterületi határ - 113 sz. vasútvonal (Nyíregyháza – Mátészalka - Zajta) – 01572/2 hrsz.-ú út – Debreceni út – Matróz utca – Lovag utca – Könyves utca – Kállói utca – Mérő utca – Majoranna utca – Kállói utca - Nyíregyháza közigazgatási határa	A Déli Ipari Park területén a tervezett beruházások megvalósításához szükséges a jelenlegi műszaki infrastruktúra-hálózatok fejlesztése és tovább bővítése. A módosítás során a tervezett távvezetékek kerülnek ábrázolásra a szabályozási terven.
2.		H5, H6, H7, I5, I6, I7, J5, J6	01463 hrsz.-ú út – belterületi határ - 113 sz. vasútvonal (Nyíregyháza – Mátészalka - Zajta) – 01572/2 hrsz.-ú út – Debreceni út – Matróz utca – Lovag utca – Könyves utca – Kállói utca – Mérő utca – Majoranna utca – Kállói utca - Nyíregyháza közigazgatási határa	A Déli Ipari Park fejlesztéssel érintett befektetési területek jobb megközelíthetőségének biztosítása érdekében több közúti kapcsolat megépítése szükséges. A tervezett nyomvonal Nyíregyháza, Ipari Park északi területét köti össze a 4911 jelű Nyíregyháza-Nyírbátor összekötő úttal.
3.		H5, H6, H7, I5, I6, I7, J5, J6	01463 hrsz.-ú út – belterületi határ - 113 sz. vasútvonal (Nyíregyháza – Mátészalka - Zajta) – 01572/2 hrsz.-ú út – Debreceni út – Matróz utca – Lovag utca – Könyves utca – Kállói utca – Mérő utca – Majoranna utca – Kállói utca - Nyíregyháza közigazgatási határa	A beavatkozási területen belül az Északi I. utca Keleti II. utcába történő kivezetése során szükségessé vált a kicsatlakozás megvalósításához a Nyíregyháza 31551/3 hrsz.-ú ingatlan szabályozási tervi módosítása.



2. Előzmény

2.1. A területre jelenleg hatályos koncepció és településrendezési eszközök

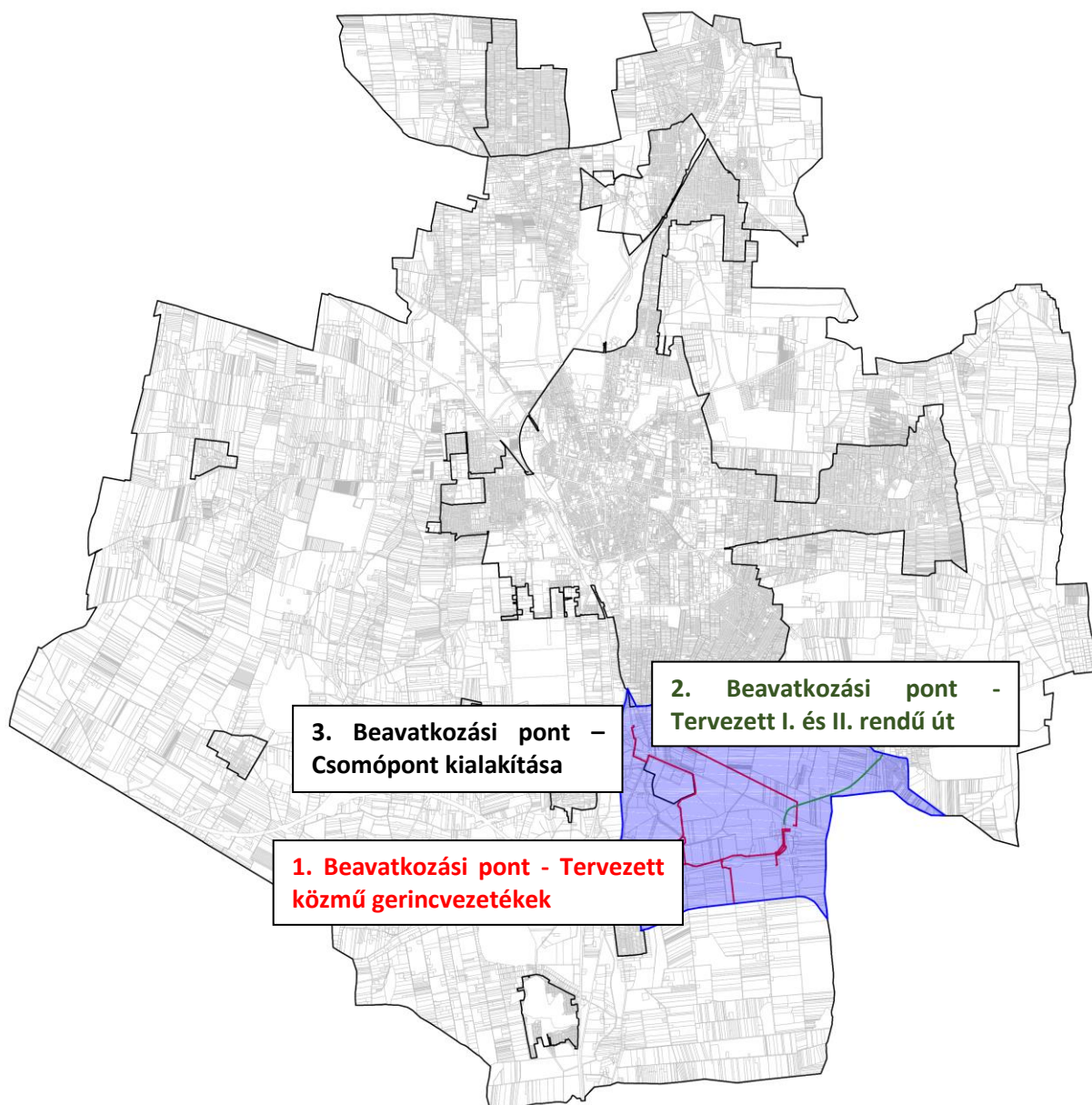
117/2005. (V.4) sz. határozattal elfogadott településszerkezeti tervének és leírásának elfogadásáról
21/2007. (VI. 12.) sz. KGY rendelettel elfogadott Nyíregyháza Város Helyi Építési Szabályzatáról és Szabályozási tervének elfogadásáról

A településrendezési eszközök módosítása

- **a tartalmi követelményeket tekintve** az OTÉK 121.§ (1) bekezdés alapján
 - a) 2012. augusztus 6-án hatályos II. fejezete, valamint 1. számú melléklete és
 - b) koncepció, stratégia vagy településrendezési eszköz módosításakor hatályos III. fejezete figyelembevételével készül el,
- **az eljárásrendjét tekintve** a településtervek tartalmáról, elkészítésének és elfogadásának rendjéről, valamint egyes településrendezési sajátos jogintézményekről szóló 419/2021. (VII.15.) Kormányrendelet (továbbiakban: Korm. rendelet) szerint folytatható le.



2.2. Átnézeti térkép





2.3. Helyszín, környezet és a fejlesztés bemutatása

1. Beavatkozási pont – Tervezett közmű gerincvezetékek (gázelosztó vezeték és 132kV-os távvezeték)

Nyíregyháza déli részén a 01463 hrsz.-ú út – belterületi határ - 113 sz. vasútvonal (Nyíregyháza – Mátészalka - Zajta) – 01572/2 hrsz.-ú út – Debreceni út – Matróz utca – Lovag utca – Könyves utca – Kállói utca – Mérő utca – Majoranna utca – Kállói utca - Nyíregyháza közigazgatási határa között helyezkedik el a tervezési terület. A tervezett módosítással hatályos szabályozási tervlapok *H5, H6, H7, I5, I6, I7, J5 és a J6* szelvényei érintettek.

A **Déli Ipari Parkot** ellátó **nagyközépnomású gázelosztó vezetékre vonatkozó módosítás** a beavatkozási területen belül ténylegesen csak a Nyíregyháza 31352, 31351/1, 31351/2, 31351/3, 31353/1, 31568, 01553/15, 01553/16, 01554, 31570, 01558, 01560, 01581/1, 01576/2, 01575/11, 01575/12, és a 01579/22 hrsz.-ú ingatlanokat érinti.

A **Nyíregyháza Ipari Park-Nyíregyháza Kelet 132kV-os távvezeték beforgatása Nyírjes állomásra tárgyú módosítás** a beavatkozási területen belül ténylegesen csak a Nyíregyháza 02405, 02396/2, 02396/1, 02397, 02398/1, 02398/2, 02398/4, 02398/6, 02398/7, 02398/8, 02398/9, 02398/11, 02398/12, 02398/13, 02398/14, 02398/15, 02404, 02415/46, 02415/45, 02415/44, 02415/43, 02415/42, 01660, 01659/1, 01654/4, 01654/8, 01654/1, 01653/33 és a 01653/34 hrsz.-ú ingatlanokat érinti.



(Forrás: <https://earth.google.com/web/>)

Az egyes gazdaságfejlesztési célú és munkahelyteremtő beruházásokkal összefüggő közigazgatási hatósági ügyek nemzetgazdasági szempontból kiemelt jelentőségű üggyé nyilvánításáról, valamint egyes nemzetgazdasági szempontból kiemelt jelentőségű üggyé nyilvánításról szóló kormányrendelet módosításáról szóló 141/2018. (VII. 27.) Korm. rendeletet (a továbbiakban: Korm. rendelet) alapján a Nyíregyházi Ipari Park nagy része kiemelt fejlesztési területté vált.



A tervezett vezetékek nyomvonalai a kiemelt fejlesztési területen kívül is érintenek ingatlanokat ezért szükséges a jelenleg hatályos településrendezési eszközök módosítása.

A Déli Ipari Park területén a tervezett beruházások megvalósításához szükséges a jelenlegi műszaki infrastruktúra-hálózatok fejlesztése és tovább bővítése. Ezen fejlesztéssel olyan gazdasági feltételek biztosíthatók, amelyek nem vesznek részt közvetlenül a termelési folyamatokban, de közvetve befolyásolják az ipari park által nyújtott szolgáltatások körét és az ott zajló termelés fejleszhetőségét ezzel elősegítve a versenyképes működésüket és növekedésüket a meglévő és az új piacaikon egyaránt.

A Nyíregyházi Déli Ipari Parkban nagymértékű teljesítményigény jelentkezett. A teljesítményigények kiszolgálásához hálózatfejlesztés indokolt. A fejlesztés jelenleg két beruházásból áll. Az egyik beruházás a „Nyíregyháza Ipari Park 2.” 132/22 kV-os állomás és az „Altima” tulajdonú állomások összeköttetése 132 kV-os földkábelekkel (a kiemelt fejlesztési területen belül létesül), a másik beruházás a Nyíregyháza Ipari Park-Nyíregyháza Kelet 132kV-os távvezeték beforgatása Nyírjes állomásba.

A Szabolcs-Szatmár-Bereg Megyei Kormányhivatal Környezetvédelmi, Természetvédelmi és Hulladékgazdálkodási Főosztályához (továbbiakban: Főosztály) az OPUSZ TITÁSZ Zrt. (4024 Debrecen, Kossuth L. u. 41.) megbízásából eljáró LINE-TERV Mérnöki Iroda Kft. (1147 Budapest, Kerékgyártó u. 26.) előzetes vizsgálatra vonatkozó kérelmet nyújtott be a **„Nyíregyháza Ipari Park – Nyíregyháza Kelet 132 kV-os hálózat felhasítása és beforgatása a tervezett „Nyírjes” állomásba, Nyíregyháza Ipari Park – Nyírjes – Nyíregyháza Kelet 132 kV vezeték”** projektre vonatkozóan.

A Főosztály a **3087-25/2024.** ügyszámú határozatában kijelentette, hogy a tervezett vezeték megvalósítása a tárgyi határozatban foglalt feltételek betartása mellett várhatóan nem lesz jelentős környezeti hatással a környezetre. A határozatban megemlítette, hogy a kivitelezési munkálatok megkezdéséig a Nyíregyháza MJV hatályos településrendezési eszközeivel, valamint a Szabolcs-Szatmár-Bereg Vármegye Megyei Területrendezési tervével az összhang megteremtése szükséges.

Az „Altima” tulajdonú állomások összeköttetése érdekében kiépítendő 132 kV-os földkábelekkel esetében nem szükséges előzetes környezeti hatásvizsgálati eljárás lefolytatása.

Az OPUSZ TITÁSZ Zrt. a Nyíregyháza, Déli Ipari Parkot ellátó nagyközépnomású gázelosztó vezeték megépítését tervezi. A beruházás 3 szakaszból áll. Az I. szakasz a Nyíregyháza 2. sz. gázátadó állomás - Déli Ipari Park tervezett nyomásszabályzó állomás közötti 16,0 bar-os vezeték megépítése, a II. szakasz a Nyomásszabályzó állomás (16/8 bar) kiépítése és a III. szakasz az Ipari Parkon belül létesülő 8,0 bar-os rendszer kiépítése.

A módosítás során a közmű távvezetékek nyomvonalai kerülnek ábrázolásra a szabályozási terven. A nagyközépnomású gázelosztó vezeték tervezése során a környezeti hatásvizsgálati és az egységes környezethasználati engedélyezési eljárásról szóló 314/2005. (XII. 25.) Korm. rendelet 3. melléklete alapján nem volt szükség előzetes környezeti vizsgálati eljárás lefolytatására, mivel a tervezett vezeték 40 bar üzemi nyomás alatti.

A közmű távvezetékek esetében az építési övezet tervezett besorolása, normatív értékek nem kerülnek módosításra.

2. Beavatkozási pont – tervezett I. rendű közlekedési célú közterület ábrázolása (Nagyszállási út)

Nyíregyháza déli részén a 01463 hrsz.-ú út – belterületi határ - 113 sz. vasútvonal (Nyíregyháza – Mátészalka - Zajta) – 01572/2 hrsz.-ú út – Debreceni út – Matróz utca – Lovag utca – Könyves utca – Kállói utca – Mérő utca – Majoranna utca – Kállói utca - Nyíregyháza közigazgatási határa között helyezkedik el a tervezési terület. A tervezett módosítással hatályos szabályozási tervlapok H5, H6, H7, I5, I6, I7, J5 és a J6 szelvényei érintettek.

A tervezési terület lahatárolását tekintve megegyezik a 1. beavatkozási pont területével.



(Forrás: <https://earth.google.com/web/>)

Az egyes gazdaságfejlesztési célú és munkahelyteremtő beruházásokkal összefüggő közigazgatási hatósági ügyek nemzetgazdasági szempontból kiemelt jelentőségű üggyé nyilvánításáról, valamint egyes nemzetgazdasági szempontból kiemelt jelentőségű üggyé nyilvánításról szóló kormányrendelet módosításáról szóló 141/2018. (VII. 27.) Korm. rendeletet (a továbbiakban: Korm. rendelet) alapján a Nyíregyházi Ipari Park nagy része kiemelt fejlesztési területté vált.

A Déli Ipari Park területén a tervezett beruházások megvalósításához szükséges a jelenlegi műszaki infrastruktúra-hálózatok fejlesztése és tovább bővítése. Ezen fejlesztéssel olyan gazdasági feltételek biztosíthatók, amelyek nem vesznek részt közvetlenül a termelési folyamatokban, de közvetve befolyásolják az ipari park által nyújtott szolgáltatások körét és az ott zajló termelés fejleszthetőségét ezzel elősegítve a versenyképes működésüket és növekedésüket a meglévő és az új piacakon egyaránt.



A Déli Ipari Park fejlesztéssel érintett befektetési területek jobb megközelíthetőségének biztosítása érdekében több közúti kapcsolat megépítése szükséges. A tervezett nyomvonal Nyíregyháza, Ipari Park északi területét köti össze a 4911 jelű Nyíregyháza-Nyírbátor összekötő úttal. Ezen út biztosítja az Ipari Park észak-keleti oldalról történő megközelítését. A tervezett út keresztezi a 113 sz. vasútvonalat, ahol szintbeni vasúti átjáró kerül létesítésre. Az úttal párhuzamosan kerékpárút, Nyíregyháza, Mérő utca és az Ipari Park felé tervezett út csatlakozásánál körforgalmú csomópont kerül kialakításra. A körforgalmon a kerékpárosokat átvezetve bekötésre kerül Nagyszállás településen tervezett kerékpáros létesítményekhez.

A Szabolcs-Szatmár-Bereg Megyei Kormányhivatal Környezetvédelmi, Természetvédelmi és Hulladékgazdálkodási Főosztályához (továbbiakban: Főosztály) Nyíregyháza MJV Önkormányzat (4400 Nyíregyháza, Kossuth tér 1.) megbízásából az FŐMTERV Mérnöki Tervező Zrt. (1024 Budapest, Lövház u. 37.) meghatalmazásából eljáró Cívus Komplex Mérnök Kft. (4034 Debrecen, Nagybánya u. 17.) előzetes vizsgálatra vonatkozó kérelmet nyújtott be a „**4911 sz. utat és a Nyíregyházi „Déli” Ipari Parkot összekötő út megvalósítása**” projektre vonatkozóan.

A Főosztály a **2937-26/2024.** ügyszámú határozatában kijelentette, hogy a tervezett út megvalósításából és fenntartásából nem feltételezhető jelentős környezeti hatás és a tevékenység az egységes környezethasználati engedélyezés hatálya alá sem tartozik. A határozatban megemlítette, hogy a kivitelezési munkálatok megkezdéséig a Nyíregyháza MJV hatályos településrendezési eszközeivel, valamint a Szabolcs-Szatmár-Bereg Vármegye Megyei Területrendezési tervével az összhang megteremtése szükséges.

Jelenlegi szabályozás	
Övezeti kód	Má
Terület-felhasználás	Mezőgazdasági általános zóna
Építészeti karakter	-
Építési övezet kialakult-e	-
Beépítési mód	-
Megengedett legkisebb telekméret	-
Megengedett legnagyobb beépítettség	-
Megengedett építménymagasság	-
Megengedett zöldfelület	-
Mko	
Övezeti kód	Mko
Terület-felhasználás	Korlátozott használatú mezőgazdasági zóna
Építészeti karakter	-
Építési övezet kialakult-e	-
Beépítési mód	-
Megengedett legkisebb telekméret	-
Megengedett legnagyobb beépítettség	-
Megengedett építménymagasság	-
Megengedett zöldfelület	-



Tervezett szabályozás	
Övezeti kód	KÖá
Terület-felhasználás	Közúti közlekedési zóna
Építészeti karakter	-
Építési övezet kialakult-e	-
Beépítési mód	-
Megengedett legkisebb telekméret	-
Megengedett legnagyobb beépítettség	-
Megengedett építménymagasság	-
Megengedett zöldfelület	-



3. Beavatkozási pont – tervezett csomópont kialakítása

Nyíregyháza déli részén a 01463 hrsz.-ú út – belterületi határ - 113 sz. vasútvonal (Nyíregyháza – Mátészalka - Zajta) – 01572/2 hrsz.-ú út – Debreceni út – Matróz utca – Lovag utca – Könyves utca – Kállói utca – Mérő utca – Majoranna utca – Kállói utca - Nyíregyháza közigazgatási határa között helyezkedik el a tervezési terület. A tervezett módosítással hatályos szabályozási tervlapok H5, H6, H7, I5, I6, I7, J5 és a J6 szelvényei érintettek.

A tervezési terület lahatárolását tekintve megegyezik a 1. beavatkozási pont területével.

A **tervezett kerékpárút kialakításához szükséges szabályozási vonalra vonatkozó módosítás** a beavatkozási területen belül ténylegesen csak a Nyíregyháza 31551/3 hrsz.-ú ingatlant érinti.



(Forrás: <https://earth.google.com/web/>)

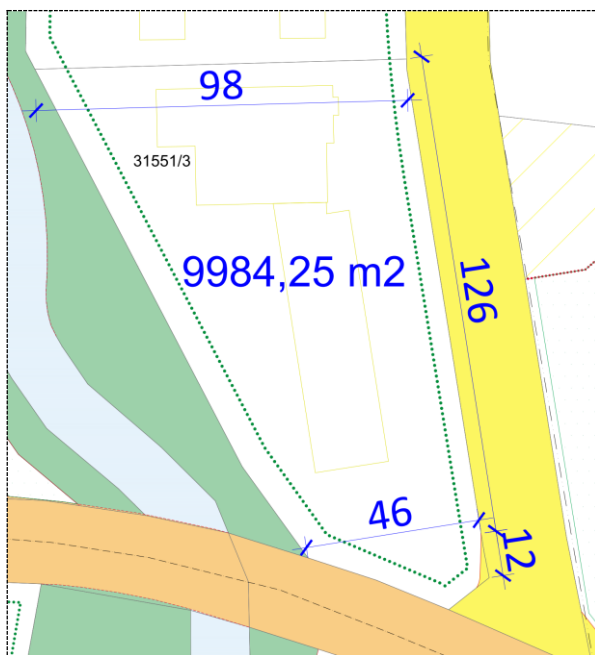
A beavatkozási területen belül az Északi I. utca Keleti II. utcába történő kivezetése során szükségessé vált a kicsatlakozás megvalósításához a Nyíregyháza 31551/3 hrsz.-ú ingatlan szabályozási tervi módosítása. A terület érintettsége körül-belül 17 m². A szabályozás során a meglévő Északi I. utca déli oldalán az Ipari Park megközelítését szolgáló tervezett út nyomvonalához szükséges szabályozási szélesség kerül ábrázolásra.



Jelenlegi szabályozás	
Övezeti kód	Ge 711665
Terület-felhasználás	Egyéb ipari gazdasági zóna
Építészeti karakter	egyéb
Építési övezet kialakult-e	nem kialakult
Beépítési mód	szabadonálló - teleszerű
Megengedett legkisebb telekméret	1500 m ²
Megengedett legnagyobb beépítettség	50 %
Megengedett építménymagasság	7,5-9,5 m
Megengedett zöldfelület	20 %
Tervezett szabályozás	
Övezeti kód	KÖÁ
Terület-felhasználás	Közúti közlekedési zóna
Építészeti karakter	-
Építési övezet kialakult-e	-
Beépítési mód	-
Megengedett legkisebb telekméret	-
Megengedett legnagyobb beépítettség	-
Megengedett építménymagasság	-
Megengedett zöldfelület	-

A visszamaradó gazdasági terület vizsgálata

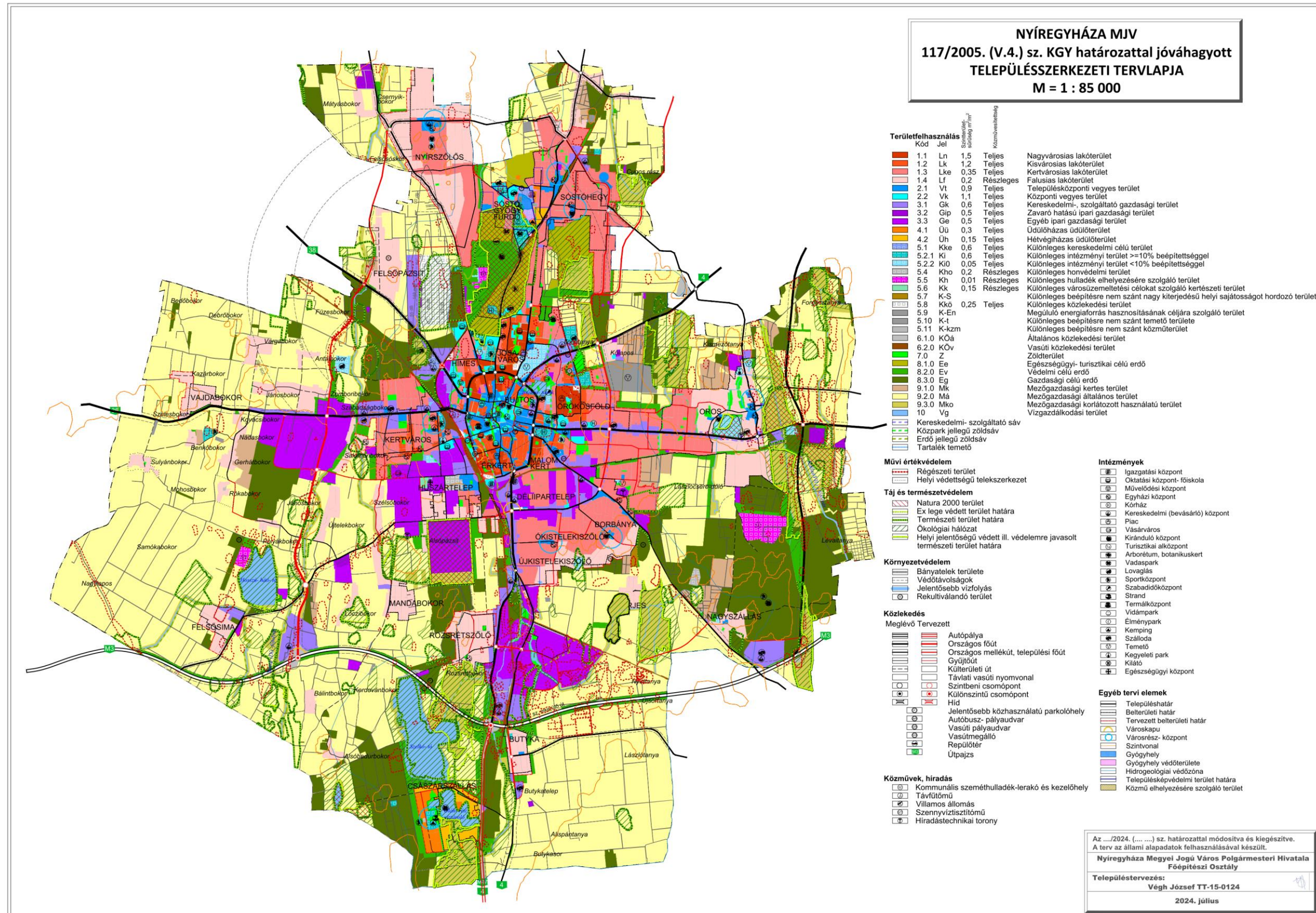
A tárgyi ingatlan jelenlegi mérete 10000, 43 m². Ebben az övezetben a minimális telekméret 1500 m², minimális telekmélység: 40m. A HÉSZ nem tartalmaz minimális telekszélességre vonatkozó előírásokat. A szabályozás után visszamaradó telekterület: 9984,25 m². Megállapítható, hogy a szabályozás után visszamaradó telek továbbra is beépíthető marad.





3. Településszerkezeti módosítások

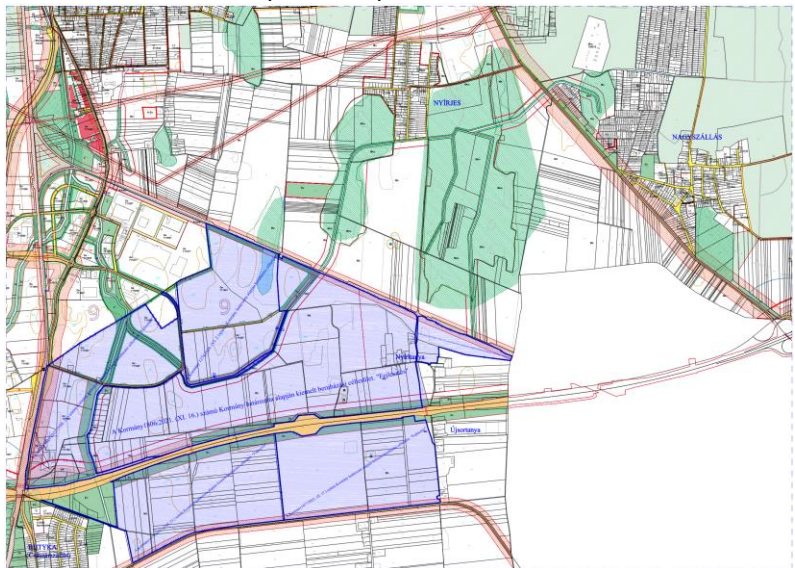
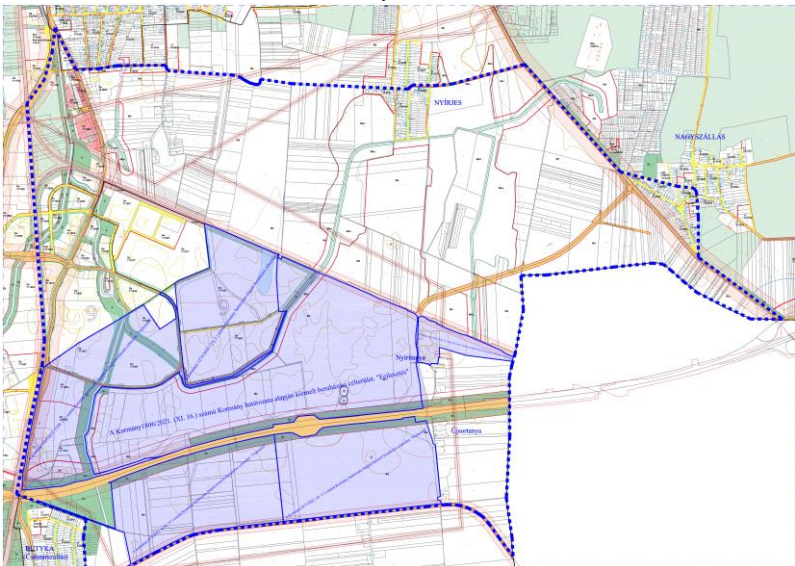
3.1. Tervezett Szerkezeti Terv



Az/2024. (....) sz. határozattal módosítva és kiegészítve.
A terv az állami alapadatok felhasználásával készült.
Nyíregyháza Megyei Jogú Város Polgármesteri Hivatala
Főépítészeti Osztály
Településtervezés:
Végh József TT-15-0124
2024. július

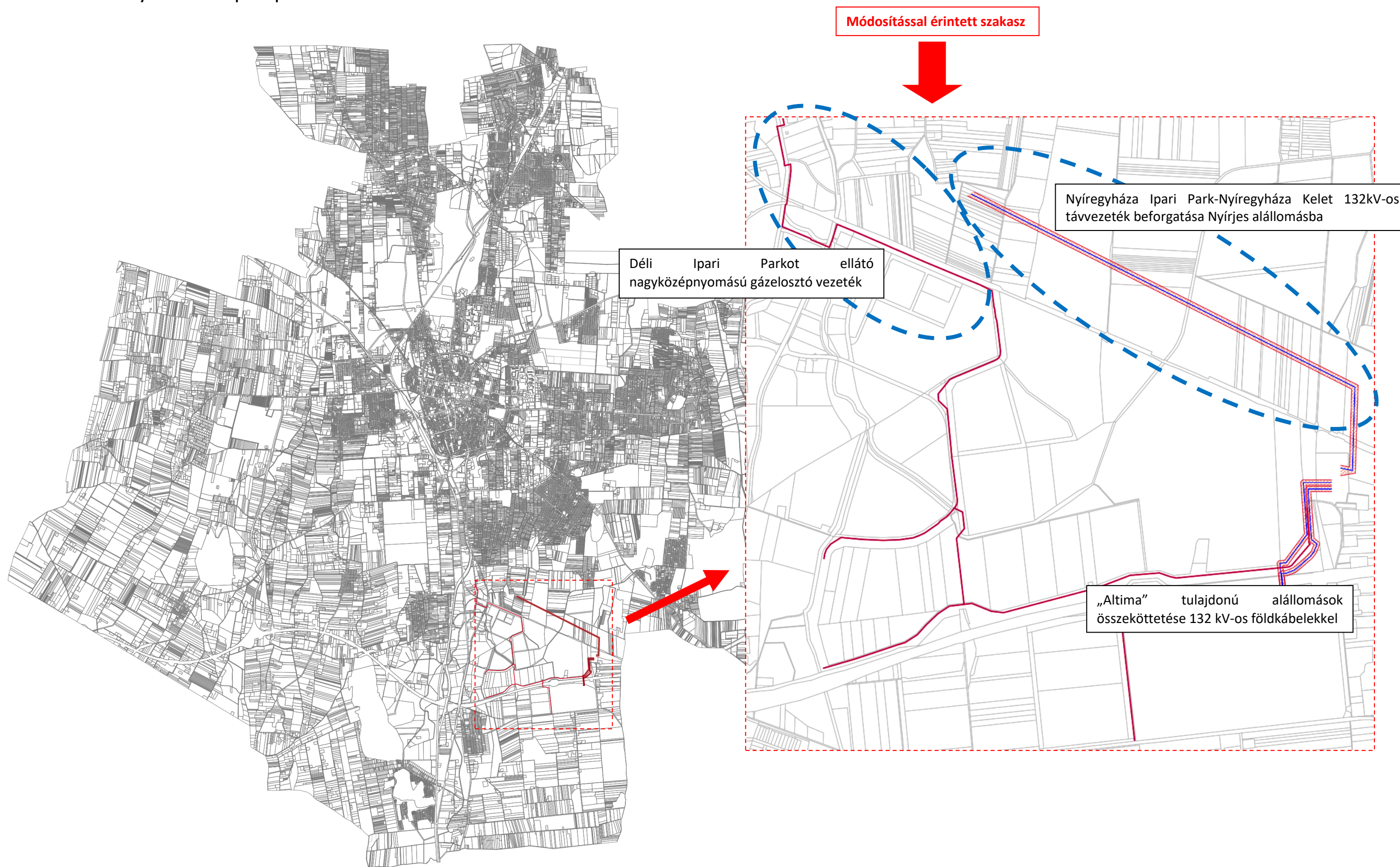


4. Beavatkozási pontok ismertetése (A módosított tervi részek minden esetben előzetes tervezetek, azok tájékoztató jellegűek!)

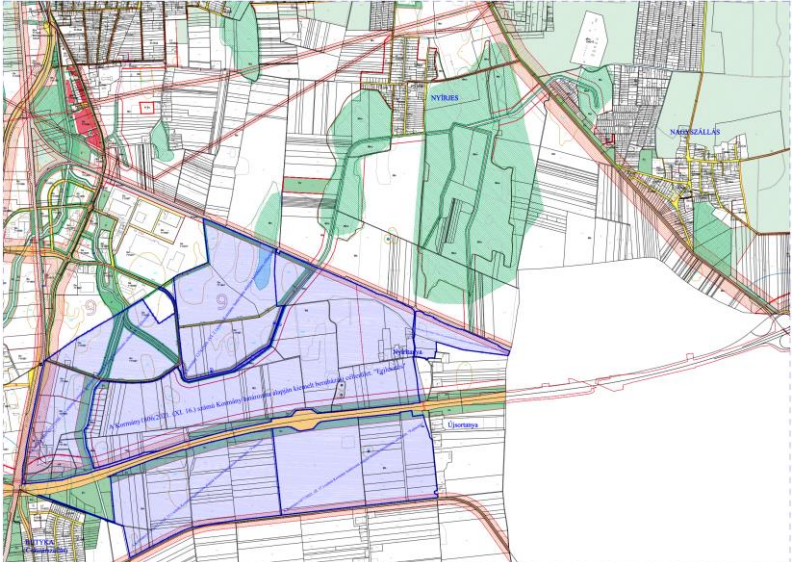
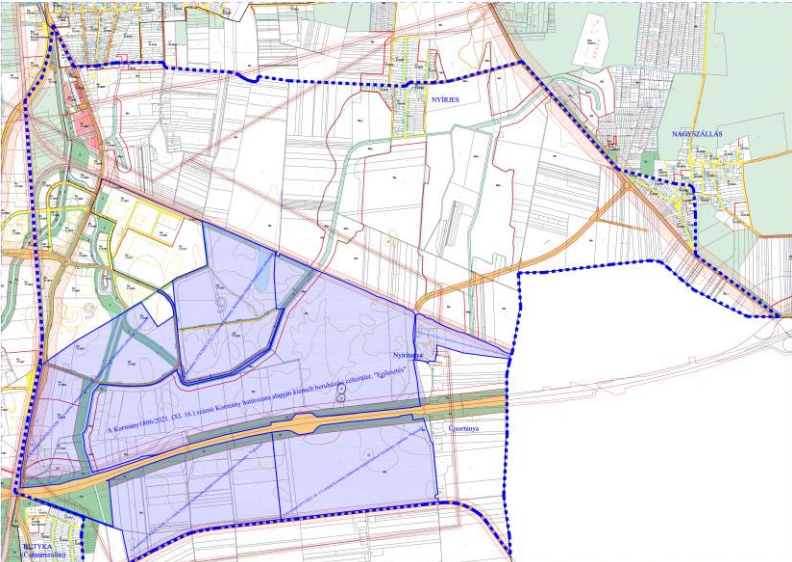
	A tervezési feladat	A terv, illetve program célja	Terület (ha)	A módosítás lényege és az eredeti tervhez, illetve programhoz mért jelentősége	Jelenlegi területhasználat, (műv. ág)	Jóváhagyott területhasználat, övezet, HÉSZ
1.	Nyíregyháza déli részén a 01463 hrsz.-ú út – belterületi határ - 113 sz. vasútvonal (Nyíregyháza – Mátészalka - Zajta) – 01572/2 hrsz.-ú út – Debreceni út – Matróz utca – Lovag utca – Könyves utca – Kállói utca – Mérő utca – Majoranna utca – Kállói utca - Nyíregyháza közigazgatási határa között helyezkedik el a tervezési terület. A tervezett módosítással hatályos szabályozási tervlapok H5, H6, H7, I5, I6, I7, J5 és a J6 szelvényei érintettek.	A Déli Ipari Park területén épülő beruházások megvalósíthatósága érdekében szükséges a tervezett közmű távvezeték megépítése. A módosítás során a távvezeték nyomvonala kerül ábrázolásra a szabályozási tervben.	-	A területre vonatkozóan a tervezett rendeltetéshez igazítás, szabályozási elemek tervezett módosítása. Az eredeti programot érdemben nem befolyásolja, a célokkal megegyező.	-	-
<p>Hatályos szabályozási terv kivonata</p>  <p>„Készült az állami alapadatok felhasználásával”</p> <p>Tervezett szabályozási terv kivonata</p>  <p>„Készült az állami alapadatok felhasználásával”</p>			<p>A TERV/PROGRAM HATÁSA EGYÉB TERVEKRE, PROGRAMOKRA</p>	<p>Szab keretben tevékenységek későbbi megvalósítása lehetőségeinek a tevékenység telepítési helyére, jellegére, méretére, működési feltételeire vagy természeti erőforrás felhasználásának mértékére, helyére, elosztására vonatkozóan: Nem, hatása nincs.</p> <p>Befolyásol más tervet vagy programot, azokra vonatkozóan előírásokat, szempontokat tartalmaz, vagy bármilyen más módon hatással lehet másik terv, illetve programra: Nem.</p> <p>Fontos a környezeti megfontolások beillesztése szempontjából, különös tekintettel a fenntartható fejlődés elősegítésére: Nem, hatása nincs.</p> <p>Vonatkozik olyan területre vagy kérdéskörre, ahol környezeti problémák vannak: Nem.</p> <p>Van jelentősége a környezettel kapcsolatos közösségi jogszabályok végrehajtása szempontjából: Nincs.</p>	<p>VÁRHATÓ KÖRNYEZETI HATÁSOK</p>	<p>Időtartama, gyakorisága és bekövetkezésének valószínűsége, visszafordíthatósága alapján: Állandósult hatást vált ki.</p> <p>Összeadódhatnak vagy felerősíthetik egymást: Nem.</p> <p>Az országhatáron átterjednek: Nem.</p> <p>Olyan környezeti változásokat idézhetnek elő, amelyek az emberi egészségre, a környezetre kockázatot jelentenek: Nem.</p> <p>Nagyságrendje és területi kiterjedése alapján: A településhez mérten kis kiterjedésű és nagyságrendű.</p> <p>Olyan területet érintenek, amelyek hazai (országos vagy helyi), közösségi vagy más nemzetközi szintű védeltséget élveznek: Nem.</p> <p>Feltételezhetően a 2/2005 (I. 11) Korm. rendelet 4. számú melléklet 3.5.2 és 3.6.2 pontjaiban felsorolt következményeket idézik elő: Nem.</p>
			<p>TERÜLET ÉRTÉKE, SÉRÜLÉ KENYSÉGE</p>	<p>A környezeti elemek, rendszerek vagy a kulturális örökség szempontjából különleges: Nem.</p> <p>A területen a környezetvédelmi határértékeket [Kvt. 4. § s), t), u) pontjai] elérő vagy azt meghaladó igénybevétel, kibocsátás, illetve szennyezettség van: Nincs.</p> <p>A terület hasznosítása, használata intenzív: A terület használatának intenzitása megváltozik.</p>		



Beillesztendő közmű nyomvonalak alaptérképen

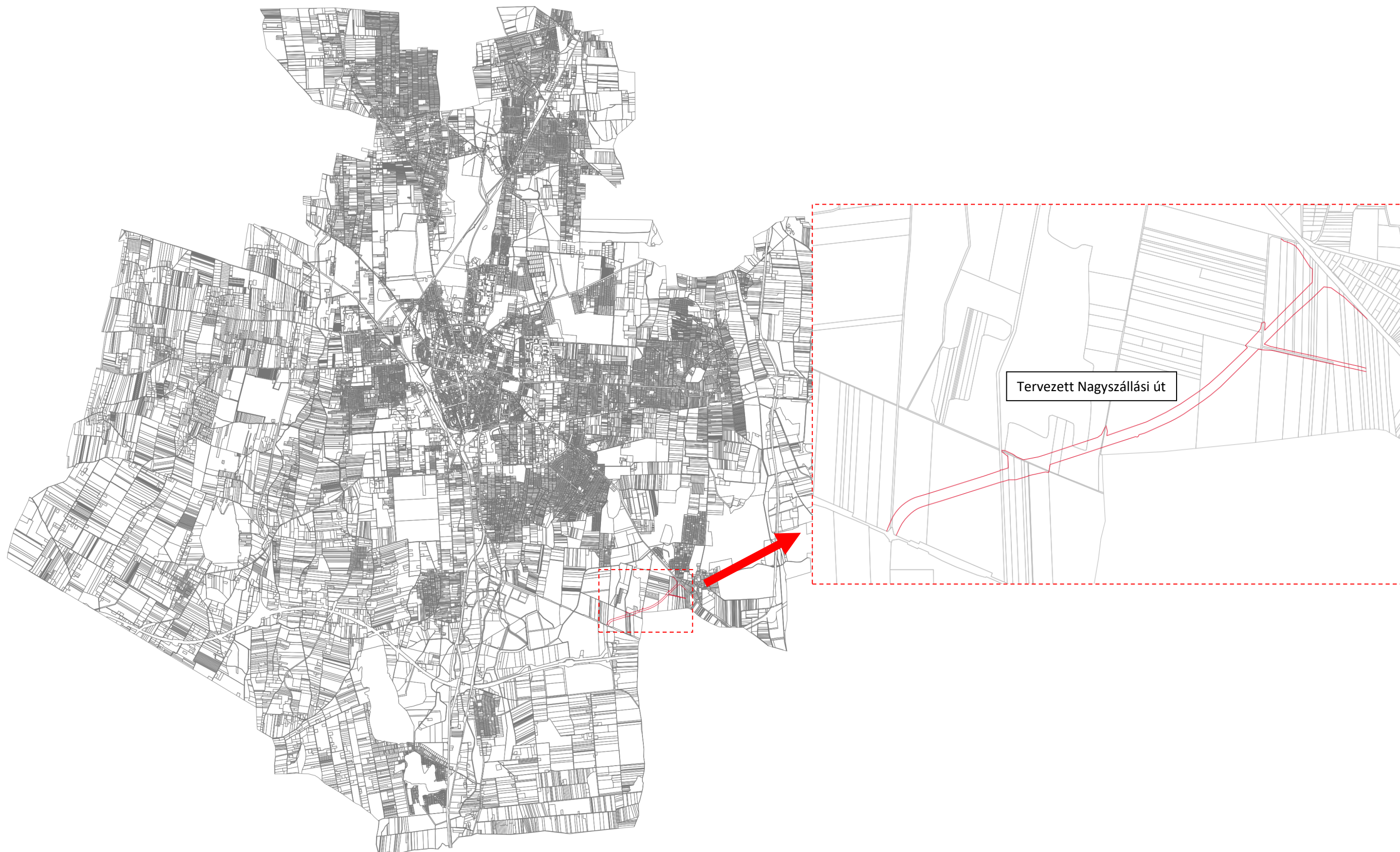




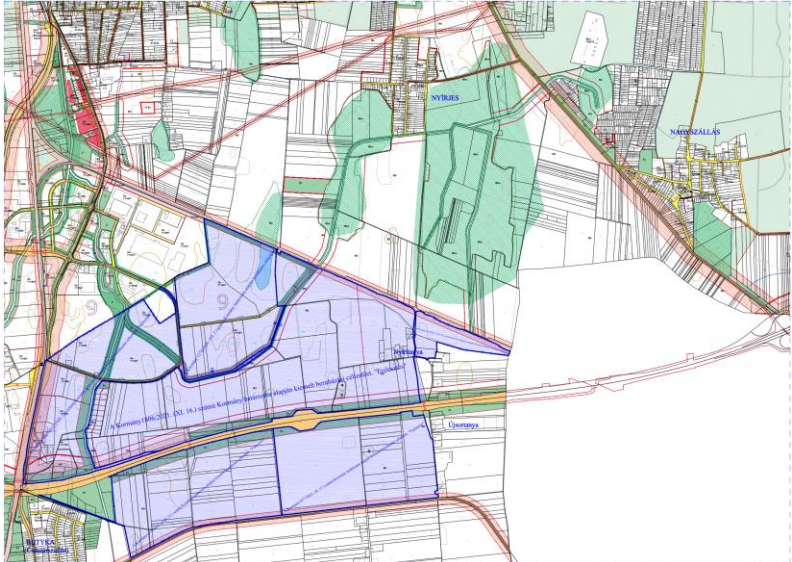
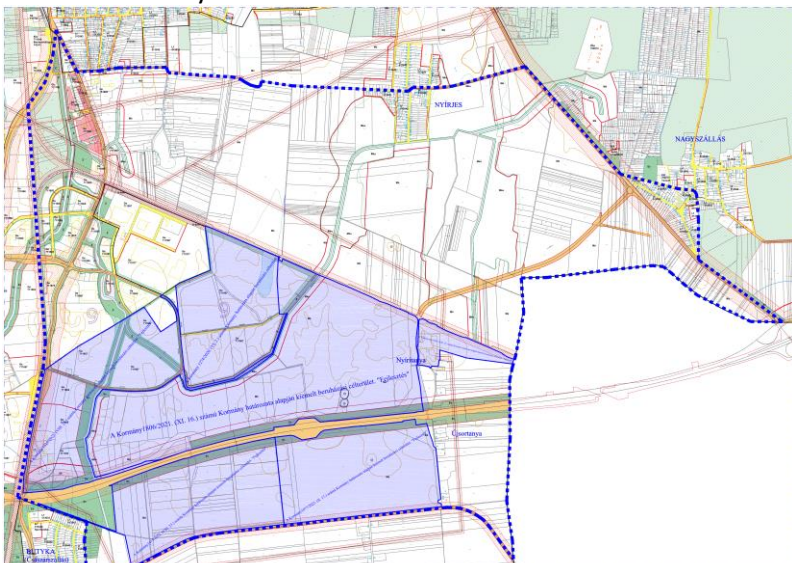
	A tervezési feladat	A terv, illetve program célja	Terület (ha)	A módosítás lényege és az eredeti tervhez, illetve programhoz mért jelentősége	Jelenlegi területhasználat, (műv. ág)	Jóváhagyott területhasználat, övezet, HÉSZ		
2.	Nyíregyháza déli részén a 01463 hrsz.-ú út – belterületi határ - 113 sz. vasútvonal (Nyíregyháza – Mátészalka - Zajta) – 01572/2 hrsz.-ú út – Debreceni út – Matróz utca – Lovag utca – Könyves utca – Kállói utca – Mérő utca – Majoranna utca – Kállói utca - Nyíregyháza közigazgatási határa között helyezkedik el a tervezési terület. A tervezett módosítással hatályos szabályozási tervek H5, H6, H7, I5, I6, I7, J5 és a J6 szelvényei érintettek.	A Déli Ipari Park területén épülő beruházások megvalósíthatósága érdekében szükséges a tervezett Nagyszállási út megépítése. A módosítás során az út nyomvonala kerül ábrázolásra a szabályozási tervben.	-	A területre vonatkozóan a tervezett rendeltetéshez igazítás, szabályozási elemek tervezett módosítása. Az eredeti programot érdemben nem befolyásolja, a célokkal megegyező.	-	-		
<p>Hatályos szabályozási terv kivonata</p>  <p>„Készült az állami alapadatok felhasználásával”</p>			A TERV/PROGRAM HATÁSA EGYÉB TERVEKRE, PROGRAMOKRA	Szab keretet tevékenységek későbbi megvalósítása lehetőségeinek a tevékenység telepítési helyére, jellegére, méretére, működési feltételeire vagy természeti erőforrás felhasználásának mértékére, helyére, elosztására vonatkozóan: Nem, hatása nincs.				
<p>Tervezett szabályozási terv kivonata</p>  <p>„Készült az állami alapadatok felhasználásával”</p>				VÁRHATÓ KÖRNYEZETI HATÁSOK	Befolyásol más tervet vagy programot, azokra vonatkozóan előírásokat, szempontokat tartalmaz, vagy bármilyen más módon hatással lehet másik terv, illetve programra: Nem.			
						Fontos a környezeti megfontolások beillesztése szempontjából, különös tekintettel a fenntartható fejlődés elősegítésére: Nem, hatása nincs.		
						Vonatkozik olyan területre vagy kérdéskörre, ahol környezeti problémák vannak: Nem.		
						Van jelentősége a környezettel kapcsolatos közösségi jogszabályok végrehajtása szempontjából: Nincs.		
					Időtartama, gyakorisága és bekövetkezésének valószínűsége, visszafordíthatósága alapján: Állandósult hatást vált ki.			
					Összeadódhatnak vagy felerősíthetik egymást: Nem.			
				Az országhatáron átterjednek: Nem.				
				Olyan környezeti változásokat idézhetnek elő, amelyek az emberi egészségre, a környezetre kockázatot jelentenek: Nem.				
				Nagyságrendje és területi kiterjedése alapján: A településhez mérten kis kiterjedésű és nagyságrendű.				
				Olyan területet érintenek, amelyek hazai (országos vagy helyi), közösségi vagy más nemzetközi szintű védettséget élveznek: Nem.				
				Feltételezhetően a 2/2005 (I. 11) Korm. rendelet 4. számú melléklet 3.5.2 és 3.6.2 pontjaiban felsorolt következményeket idézik elő: Nem.				
				A környezeti elemek, rendszerek vagy a kulturális örökség szempontjából különleges: Nem.				
				A területen a környezetvédelmi határértékeket [Kvt. 4. § s), t), u) pontjai] elérő vagy azt meghaladó igénybevétel, kibocsátás, illetve szennyezettség van: Nincs.				
				A terület hasznosítása, használata intenzív: A terület használatának intenzitása megváltozik.				



Beillesztendő út nyomvonalak alaptérképen

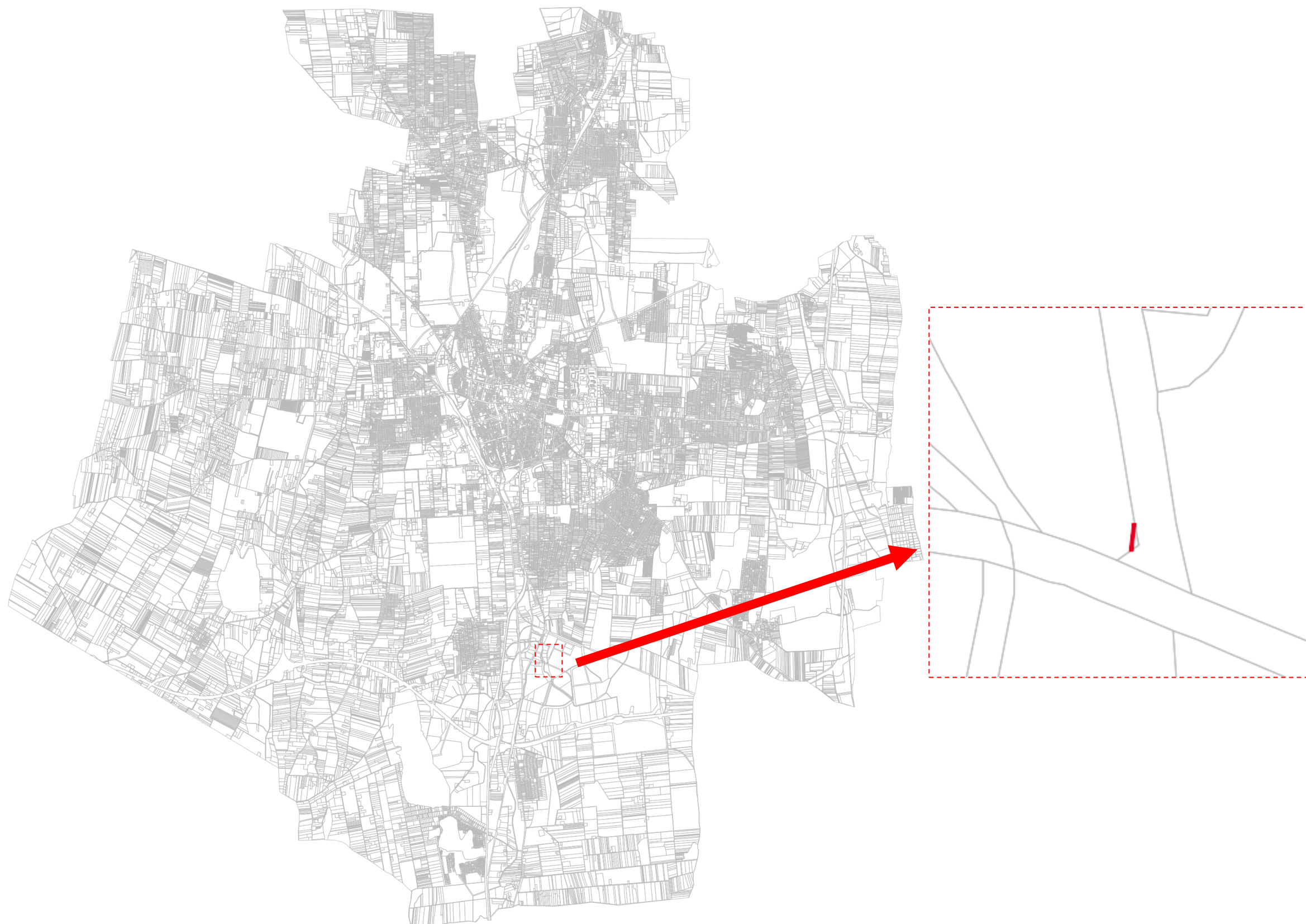




	A tervezési feladat	A terv, illetve program célja	Terület (ha)	A módosítás lényege és az eredeti tervhez, illetve programhoz mért jelentősége	Jelenlegi területhasználat, (műv. ág)	Jóváhagyott területhasználat, övezet, HÉSZ
3.	Nyíregyháza déli részén a 01463 hrsz.-ú út – belterületi határ - 113 sz. vasútvonal (Nyíregyháza – Mátészalka - Zajta) – 01572/2 hrsz.-ú út – Debreceni út – Matróz utca – Lovag utca – Könyves utca – Kállói utca – Mérő utca – Majoranna utca – Kállói utca - Nyíregyháza közigazgatási határa között helyezkedik el a tervezési terület. A tervezett módosítással hatályos szabályozási tervek H5, H6, H7, I5, I6, I7, J5 és a J6 szelvényei érintettek.	A beavatkozási területen belül az Északi I. utca Keleti II. utcába történő kivezetése során szükségessé vált a kicsatlakozás megvalósításához a Nyíregyháza 31551/3 hrsz.-ú ingatlan szabályozási tervi módosítása.	-	A területre vonatkozóan a tervezett rendeltetéshez igazítás, szabályozási elemek tervezett módosítása. Az eredeti programot érdemben nem befolyásolja, a célokkal megegyező.	-	-
<p>Hatályos szabályozási terv kivonata</p>  <p>„Készült az állami alapadatok felhasználásával”</p>			<p>A TERV/PROGRAM HATÁSA EGYÉB TERVEKRE, PROGRAMOKRA</p> <p>Szab keretet tevékenységek későbbi megvalósítása lehetőségeinek a tevékenység telepítési helyére, jellegére, méretére, működési feltételeire vagy természeti erőforrás felhasználásának mértékére, helyére, elosztására vonatkozóan: Nem, hatása nincs.</p> <p>Befolyásol más tervet vagy programot, azokra vonatkozóan előírásokat, szempontokat tartalmaz, vagy bármilyen más módon hatással lehet másik terv, illetve programra: Nem.</p> <p>Fontos a környezeti megfontolások beillesztése szempontjából, különös tekintettel a fenntartható fejlődés elősegítésére: Nem, hatása nincs.</p> <p>Vonatkozik olyan területre vagy kérdéskörre, ahol környezeti problémák vannak: Nem.</p> <p>Van jelentősége a környezettel kapcsolatos közösségi jogszabályok végrehajtása szempontjából: Nincs.</p>			
<p>Tervezett szabályozási terv kivonata</p>  <p>„Készült az állami alapadatok felhasználásával”</p>			<p>VÁRHATÓ KÖRNYEZETI HATÁSOK</p> <p>Időtartama, gyakorisága és bekövetkezésének valószínűsége, visszafordíthatósága alapján: Állandósult hatást vált ki.</p> <p>Összeadódhatnak vagy felerősíthetik egymást: Nem.</p> <p>Az országhatáron áttérjednek: Nem.</p> <p>Olyan környezeti változásokat idézhetnek elő, amelyek az emberi egészségre, a környezetre kockázatot jelentenek: Nem.</p> <p>Nagyságrendje és területi kiterjedése alapján: A településhez mérten kis kiterjedésű és nagyságrendű.</p> <p>Olyan területet érintenek, amelyek hazai (országos vagy helyi), közösségi vagy más nemzetközi szintű védettséget élveznek: Nem.</p> <p>Feltételezhetően a 2/2005 (I. 11) Korm. rendelet 4. számú melléklet 3.5.2 és 3.6.2 pontjaiban felsorolt következményeket idézik elő: Nem.</p>			
			<p>TERÜLET ÉRTÉKE, SÉRÜLÉKENYSÉGE</p> <p>A környezeti elemek, rendszerek vagy a kulturális örökség szempontjából különleges: Nem.</p> <p>A területen a környezetvédelmi határértékeket [Kvt. 4. § s), t), u) pontjai] elérő vagy azt meghaladó igénybevétel, kibocsátás, illetve szennyezettség van: Nincs.</p> <p>A terület hasznosítása, használata intenzív: A terület használatának intenzitása megváltozik.</p>			



Tervezett szabályozási vonal alaptérképen





5. Környezeti értékelés tematikája

Az Önkormányzat a környezeti vizsgálat eseti eldöntéséhez kéri a környezet védelméért felelős (közigazgatási) szervek véleményét a környezeti vizsgálat szükségességének eseti eldöntéséről és szükség esetén az alábbi tematikáról a Korm. rendelet 2. melléklet szerint.

Tematika

1.1. *A települési környezetértékelés folyamatának, a terv vagy program tartalmi körvonalainak, fő céljainak, más tervekhez való viszonyának, valamint egyéb lényeges tervekkel és programokkal való kapcsolatának bemutatása. A terv alapján megvalósítandó alternatíva kiválasztásának okai, beleértve az alternatívák vizsgálatának leírását és a szükséges információk összeállítása során felmerült bármilyen nehézséget.*

1.2. *A településterv környezeti értékelést igénylő változásainak azonosítása, rövid ismertetése.*

1.3 *A valószínűsíthetően jelentősen érintett területek környezeti jelenlegi állapotának bemutatása, kiemelten a környezeti szempontból különösen fontos területeket érintően, azok lényeges szempontjai és valószínűsíthető fejlődése, illetve a terv megvalósulásának elmaradása esetén annak valószínűsíthető fejlődése.*

1.4. *A településterv várható környezeti hatásainak, következményeinek feltárása:*

a) *A településterv egészének általános értékelése, a tervi elemek, intézkedések összevetése a releváns környezet- és természetvédelmi célokkal (nemzetközi, közösségi, országos és helyi), illetve annak bemutatása, hogy a településterv kidolgozása során miképpen vették figyelembe ezeket, illetve bármely egyéb környezeti szempontot*

b) *A településterv részletes értékelése, a településtervben foglaltak megvalósulása esetén a környezeti következmények feltárása, értékelése:*

ba) *a településterv egésze szempontjából meghatározó környezeti állapotjellemzők bemutatása,*

bb) *a településrendezési és szakági javaslatok környezetvédelmi összefüggéseinek bemutatása, a várható (közvetlen és közvetett) környezeti hatások, beleértve a biológiai sokféleségre, a lakosságra, az emberi egészségre, az állat- és növényvilágra, a talajra, a vízre, az éghajlati tényezőkre, az anyagi javakra, a kulturális örökségre (beleértve az építészeti és régészeti örökséget), a tájra, valamint a fenti tényezők közötti kölcsönhatásokra gyakorolt hatásokat; környezeti feltételek, a feltárt konfliktusok alapján szükséges intézkedések meghatározása: környezeti elemenként, hatótényezőként és környezeti rendszerenként, melyet a ba) pont esetén a Megalapozó vizsgálatnak, e pont esetén az Alátámasztó javaslatnak a releváns*

(természeti, táji, örökségvédelmi és a környezet védelmével kapcsolatos) szakági munkarészei tartalmazhatnak, és amelyeket a környezeti értékelés hivatkozással mutat be.

c) *Tervi elemek részletes értékelése, a 2.1. pontban azonosított tervi elemek tekintetében feltárásra és értékelésre kerülnek a megvalósulásuk esetén a várható jelentős környezeti (közvetlen és közvetett) hatások, beleértve a biológiai sokféleségre, a lakosságra, az emberi egészségre, az állat- és növényvilágra, a talajra, a vízre, az éghajlati tényezőkre, az anyagi javakra, a kulturális örökségre (beleértve az építészeti és régészeti örökséget), a tájra, valamint ezen tényezők közötti kölcsönhatásokra gyakorolt hatásokat, a közvetett módon hatást kiváltó tényezők miatt fellépő hatások – a tervi elem települési szintű jellege által megkövetelt részletezettséggel.*

1.5. *A településterv és a tervi elemek részletes értékeléséből levont következtetések*



- a) azon környezeti jellemzők, környezeti rendszerek azonosítása, amelyekre jelentős hatással vannak a tervi elemek,
b) azon fejlesztések, tervi elemek azonosítása, amelyek környezeti szempontból negatív hatást gyakorolnak, és annak csökkentése valamilyen intézkedést igényel.

1.6. A megvalósulás során várható jelentős kedvezőtlen környezeti hatások megelőzésére, elkerülésére, csökkentésére, minél teljesebb ellensúlyozására irányuló településtervi intézkedések, és ezen intézkedések várható hatékonyságának bemutatása.

1.7. Monitoringjavaslat-értékelés a fellépő környezeti hatásokra.

1.8. A 1.1–1.7. pontokban megadott valamennyi információra kiterjedő közérthető összefoglaló.

A környezeti következmények alapján a terv és a változatok értékelése, a környezeti szempontból elfogadható változatok meghatározása, a változatok közötti választás indokai, a választást alátámasztó vizsgálat rövid leírása

A terv megvalósítása következtében várhatóan fellépő környezetre káros hatások elkerülése, csökkentésére vagy ellentételezésére vonatkozó, a tervben szereplő intézkedések környezeti hatékonyságának értékelése, javaslatok egyéb szükséges intézkedésekre

Javaslat olyan környezeti szempontú intézkedésekre, előírásokra, feltételekre, szempontokra, amelyeket a terv által befolyásolt más tervben illetve programban figyelembe kell venni

A terv megvalósítása következtében várhatóan fellépő környezeti hatásokra vonatkozóan a tervben szereplő monitorozási javaslatok értékelése, javaslatok értékelése, javaslatok egyéb szükséges intézkedésekre

Összefoglaló

A környezeti vizsgálat lefolytatásáról szóló döntés megalapozásához az Önkormányzat kéri a környezet védelméért felelős szervek véleményéért a környezeti vizsgálat szükségességéért és a tervezett tematikáról. A környezet védelméért felelős szervek véleményének kikéréséhez a Körny. vizsg. rendelet alapján állítottuk elő a tervmódosítására vonatkozó tájékoztatást.

A Körny. vizsg. rendelet 4.§ (4) bekezdése szerint az önkormányzat 15 napos véleményadási határidőt állapít meg és döntéséhez az általa megadott határidőre beérkezett véleményeket veszi figyelembe.

A környezet védelméért felelős szervek, melyek a környezeti vizsgálat folyamatában részt vesznek:

-a környezetvédelemre kiterjedően:

környezetvédelmi hatóság (Szabolcs-Szatmár-Bereg Megyei Kormányhivatal Környezetvédelmi és Természetvédelmi Főosztály)

-természet és tájvédelemre kiterjedően:

nemzeti park igazgatóság és természetvédelmi hatóság (Hortobágyi Nemzeti park Igazgatóság)

-környezet- és település-egészségügyre kiterjedően:

közegészségügyi hatáskörében eljáró megyei kormányhivatal (Szabolcs-Szatmár-Bereg Megyei Kormányhivatal Népegészségügyi Főosztály)

-a felszíni és felszín alatti vizek minőségi és mennyiségi védelmére kiterjedően:



Nyíregyháza MJV Településrendezési eszközeinek módosítása – VII./2024.
- Környezeti vizsgálat lefolytatásához egyeztetési dokumentáció -

vízvédelmi és vízügyi hatóság (Szabolcs-Szatmár-Bereg Megyei Katasztrófavédelmi Igazgatóság
Vízügyi Hatóság)

-az épített környezet védelmére kiterjedően:

az állami főépítész hatáskörében eljáró fővárosi és megyei kormányhivatal (Szabolcs-Szatmár-Bereg
Megyei Kormányhivatal Kormány megbízotti Kabinet



6. Előzetes Vizsgálati Dokumentáció (Nyíregyháza Ipari Park-Nyíregyháza Kelet 132kV-os távvezeték beforgatása Nyírjes alállomásba) – részlet

**Nyíregyháza Ipari Park - Nyíregyháza kelet
132 kV-os hálózat felhasítása és beforgatása
a tervezett „Nyírjes” alállomásba**

**Nyíregyháza Ipari Park - Nyírjes, Nyírjes - Nyíregyháza Kelet
132 kV vezeték**

ELŐZETES VIZSGÁLATI DOKUMENTÁCIÓ

Beruházó: **OPUS TITÁSZ Zrt.**
(4024 Debrecen, Kossuth u. 41.)

Megrendelő: **Forest-Vill Kft. - MaxicontLine Kft. Konzorcium**
Forest-Vill Kft. 2040 Budaörs, Edison utca 5/C I. emelet/
MaxicontLine Kft. 2045 Törökbálint, Józsefhegyi utca 26.

Tervező: **LINE-TERV Mérnöki Iroda Kft.**
1147 Budapest, Kerékgyártó utca 26.

Munkaszám: **LT.23-0025**



2024. március 18.



Nyíregyháza MJV Településrendezési eszközeinek módosítása – VII./2024.
- Környezeti vizsgálat lefolytatásához egyeztetési dokumentáció -

Nyíregyháza Ipari Park-Nyíregyháza Kelet 132 kV-os hálózat felhasítása és beforgatása a tervezett „Nyírjes” alállomásba
Nyíregyháza Ipari Park - Nyírjes, Nyírjes - Nyíregyháza Kelet 132 kV vezeték

ELŐZETES VIZSGÁLATI DOKUMENTÁCIÓ

**Nyíregyháza Ipari Park - Nyíregyháza kelet 132 kV-os hálózat
felhasítása és beforgatása a tervezett „Nyírjes” alállomásba**

Nyíregyháza Ipari Park - Nyírjes, Nyírjes - Nyíregyháza Kelet 132 kV vezeték

ELŐZETES VIZSGÁLATI DOKUMENTÁCIÓ

SZAKÉRTŐI NYILATKOZAT

Jelen Előzetes Vizsgálati Dokumentációban foglalt adatok a valóságnak megfelelnek, illetve az adatok feldolgozásából nyert megállapítások és közölt információk megfelelnek a vonatkozó jogszabályokban foglalt előírásoknak, azokért felelősséget vállalunk.

Rogács Zsolt
felelős tervező, projektvezető
(EN-VI, 01-12282)

Ruman Zoltán
Tervező, ellenőr
(EN-VI,13-15690)

Dr. Vona Márton
természetvédelmi szakértő
(OKTVF: Sz-027/2009)

Rogács István
környezetvédelmi szakértő
(MMK-SZKV 01-13743)

Magóné Szőke Szilvia
környezetvédelmi szakértő
(MMK-SZKV 13-14358)

A környezetvédelmi szakértői jogosultságok a <https://mmk.hu/kereses/tagok> honlapon tekinthetők meg, a természet- és tájvédelmi jogosultság a <https://ttsz.am.gov.hu/szakertok/szemelyek> honlapon érhető el.

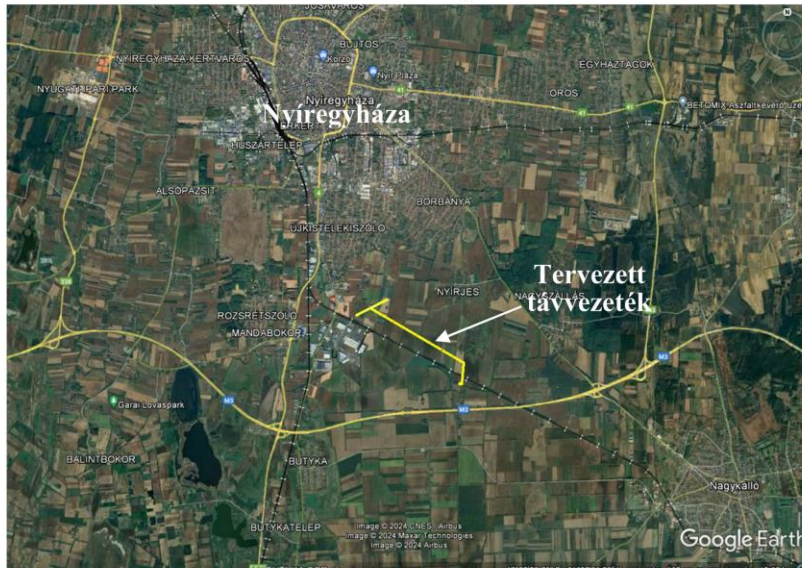
Budapest, 2024. március 18.



2. A nyomvonal leírása

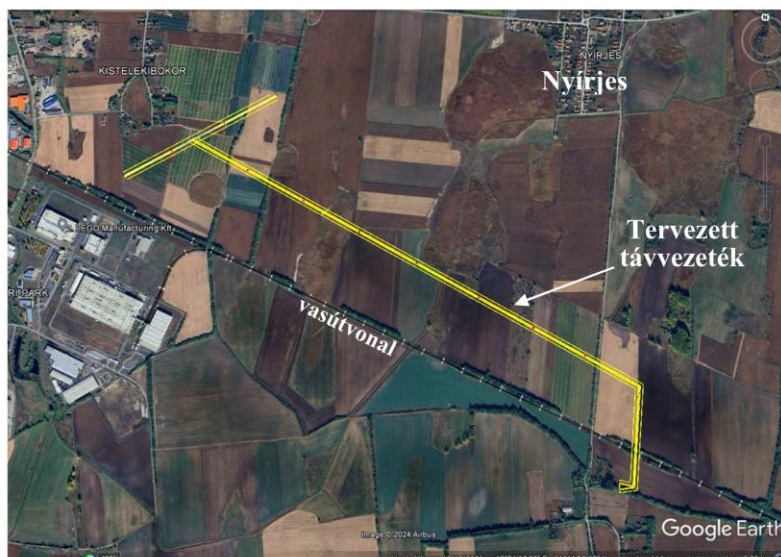
2.1. A nyomvonal elhelyezkedése

Az érintett szabadvezeték nyomvonal Nyíregyháza déli határát érinti. A távvezeték tervezett nyomvonalának elhelyezkedése az alábbi műholdképen látható:



1. ábra: Átnézeti elhelyezkedés távoli műholdképen

A tervezett Nyíregyháza Ipari Park - Nyírjes, Nyírjes - Nyíregyháza Kelet 132 kV vezeték 2,94 km hosszú nyomvonala külterületi ingatlanokat érint. Ezen telkek **Nyíregyháza település** közigazgatási területéhez (külterületéhez) tartoznak. A nyomvonal elhelyezkedését a következő közeli műholdkép és a 3. ábrán lévő átnézeti helyszínrajz mutatja.



2. ábra: A nyomvonal elhelyezkedése közeli műholdképen (sárga vonal)



2.2. Tervezési alapelvek

A tervezés az MSZ EN 50341-1:2013 és MSZE 50341-2:2019 szabványok szerint történt. Az új légvezeték nyomvonalának tervezett megoldásait a műszaki megvalósíthatóságon túl, az alábbi szempontok szerint határozták meg:

- Lakosságot érő hatások minimalizálása;
- Az épített környezet védelme;
- A környezeti hatások és kockázatok minimalizálása, csökkentése;
- Erdővédelem;
- Védett (Natura2000) területek vizsgálata.

A nyomvonal kialakíthatóságánál első számú szempont volt a lakott területek és a természetvédelmi oltalom alatt álló területek maximális megóvása, hiszen ezzel tudjuk a lehető legkisebb mértékűre csökkenteni a beruházás környezeti hatásait.

A tervezett nyomvonalat a helyszíni bejárás, valamint a rendelkezésünkre álló OTRT, Megyei és Helyi Rendezési Tervek, valamint a Natura2000 területekről, erdőterületekről rendelkezésre álló digitális térképi állományok figyelembevételével határoztuk meg. Továbbá figyelembe vettük a nagyobb erdős területeket, az ipari, katonai, légügyi célokra igénybe vett létesítményeket, valamint a közutakat és közműveket, illetve azok védőterületeit.

2.3. A tervezett nyomvonal leírása

A Vezetékjogi engedélyezési műszaki dokumentáció alapján:

„Nyomvonalhossz: 2940 m.

A tervezett nyomvonal a Nyíregyháza Ipari Park - Nyíregyháza Kelet 132 kV-os szabadvezeték 22-23 oszlopköz közepébe, a meglévő távvezeték nyomvonalába (a meglévő nyomvonallal párhuzamos karokkal) állítandó, új 22/1 jelű végfeszítő oszloptól indul, az említett hálózatot felhasítva. A meglévő, megmaradó 22. és 23. sz. oszlopok egyes tartóláncaira – az új oszlop beépítése miatt – ható behúzás csökkentése érdekében pótsúlyok felszerelését írták elő. A meglévő vezeték irányából az áramvezető sodronyok az új, felhasító oszlop karvégeire csatlakoznak.

A felhasítási ponttól az új 2 rendszerű vezeték délkeleti irányba halad a 8 számú tervezett sarokfeszítő oszlopig. Ezen a szakasz a nyomvonal túlnyomórészt szántóterületeken halad át és keresztez 1 db 22 kV-os szabadvezeték. A 8 sz. oszloptól 115°-os törés után déli irányban halad a nyomvonal a 10-es oszlopig, a 9-10 oszlopközben keresztezve a meglévő vasúthálózatot. A 10-es oszloptól a külön tervdokumentációban „Nyírjes” tervezett alállomási portálokra kell a hálózatot ráfeszíteni.”

A nyomvonallal érintett ingatlanok részletes adatait az *1. sz. mellékletben* lévő területkimutatási táblázat tartalmazza.

A keresztezett műtárgyak és közművek kimutatása a *2. sz. mellékletben* található, így a keresztezett műtárgyakra vonatkozóan a nyomvonal leírása során a továbbiakban jellemzően nem teszünk említést.

A részletes helyszínrajzok a *3. sz. mellékletben* láthatók.



2.4. A tevékenység volumene, a tervezett állapot bemutatása

A tervezett távvezeték műszaki alapadatai:

Névleges feszültség:	132 kV
Áramnem:	háromfázisú, váltakozó
Frekvencia:	50 Hz
Rendszerek száma:	2
Alapozás:	talajmechanikai szakvélemény alapján méretezett alapok
Földelés:	minden oszlopnál négy keretföldelő
Oszloptípusok:	"Budapest II" (2R1V-E) OSF (90°-140°) - OVSF (90°-180°) (-3...+6) és "Budapest II" (2R1V-E) OT (+0...+9)
Szigetelőláncok:	üveg szigetelőkből összeállított feszítő és tartó szigetelőláncok
Biztonsági övezet:	a szélső áramvezetőtől mért 13-13 m (így oszloptípustól függően 34,9 és 49,21 m között változik)
Nyomvonal hossza:	2,94 km



**7. Előzetes környezethasználati vizsgálat – határozat részlet (Nyíregyháza Ipari Park-
Nyíregyháza Kelet 132kV-os távvezeték beforgatása Nyírjes állomásba) – részlet**



**SZABOLCS-SZATMÁR-BEREG VÁRMEGYEI
KORMÁNYHIVATAL**

Ügyiratszám: 3087-25/2024. Tárgy: Nyíregyháza Ipari Park – Nyíregyháza
Ügyintéző: Siroki Valéria/ Székelyhidi Ferenc/ Balla kelet 132 kV-os hálózat felhasítása és
Benjamin/ Lengyel Ákos/ Zolcsák Dávid/ beforgatása a tervezett „Nyírjes”
dr. Szeifert László alállomásba megvalósításának előzetes
Telefon: (42)896132; (42)896122; (42)896120; vizsgálata
(42)896114; (42)598936; (42)598-948 Hiv.szám: -
Melléklet: -

HATÁROZAT

A Szabolcs-Szatmár-Bereg Vármegyei Kormányhivatal Környezetvédelmi, Természetvédelmi és Hulladékgazdálkodási Főosztály (továbbiakban: Főosztály) az OPUSZ TITÁSZ Zrt. (4024 Debrecen, Kossuth Lajos u. 41.; KÚJ száma: 100173060) megbízásából eljáró LINE-TERV Mérnöki Iroda Kft. (1147 Budapest, Kerékgyártó utca 26.) kérelmére indult előzetes vizsgálati eljárásban a benyújtott előzetes vizsgálati dokumentáció alapján megállapította, hogy a „Nyíregyháza Ipari Park – Nyíregyháza kelet 132 kV-os hálózat felhasítása és beforgatása a tervezett „Nyírjes” alállomásba, Nyíregyháza Ipari Park - Nyírjes, Nyírjes – Nyíregyháza Kelet 132 kV vezeték” projekt megvalósításából nem feltételezhető jelentős környezeti hatás, és a tevékenység az egységes környezethasználati engedélyezés hatálya alá sem tartozik.

A Főosztály az előzetes vizsgálat során megállapította továbbá, hogy a tervezett tevékenység engedélyezését kizáró ok merült fel, mivel a tervezett tevékenység nincs összhangban

- a Megyei Területrendezési tervvel, illetve
- Nyíregyháza Megyei Jogú Város hatályos településrendezési eszközeivel.

A tervezett tevékenység és a Megyei Területrendezési terv, valamint Nyíregyháza Megyei Jogú Város településrendezési eszközei közötti összhangot meg kell teremteni, ez által a kizáró okot meg kell szüntetni a tervezett kivitelezési tevékenység megkezdéséig.

A tevékenység megvalósításához és üzemeltetéséhez a Főosztály – környezetvédelmi, természetvédelmi és hulladékgazdálkodási hatósági – hatáskörébe tartozó egyéb engedély beszerzése nem szükséges.

A tervezett tevékenység az alábbi előírások betartása esetén várhatóan nem lesz jelentős hatással a környezetre:

Levegőtisztaság-védelem:

1. Tilos a levegő olyan mértékű terhelése, amely légszennyezettséget okoz.
2. Az építés alatt a munkaterületet úgy kell kialakítani, működtetni, hogy a lehető legkevesebb légszennyező anyag kerüljön a környezetbe, ennek érdekében a jelentős porszennyezéssel járó tevékenységek végzésénél a porszennyezést locsolással szükséges csökkenteni.
3. A kivitelezés során felhasznált anyagok szállítását kiporzást és kiszóródást megakadályozó ideiglenes takarású konténerben, vagy e feltételeket biztosító célgéppel, szállítójárművel, levegőterhelést kizáró módon kell végezni.
4. Az építési munkálatokban csak olyan gépjárművek, munkagépek vehetnek részt, amelyek megfelelnek a mozgó pontforrásokra vonatkozó környezetvédelmi előírásoknak. A munkagépek,

KÖRNYEZETVÉDELMI, TERMÉSZETVÉDELMI ÉS HULLADÉKGAZDÁLKODÁSI FŐOSZTÁLY
KOMPLEX ENGEDÉLYEZÉSI, TERMÉSZETVÉDELMI ÉS NYILVÁNTARTÁSI OSZTÁLY
4400 Nyíregyháza, Kölcsey utca 12-14. 4400 Nyíregyháza, Pf.: 246. Telefon: (42)598-930
E-mail: ugyfelszolgalat.zoldhatosag@szabolcs.gov.hu Honlap: http://kormanyhivatalok.hu

dr. C. István L.
2024. 05. 16.



szállítójárművek motorjai feleslegesen nem terhelhetik a környezeti levegőt kipufogógázokkal (A munkagépek felesleges üresjáratát kerülni kell.).

5. A szabadban végzett anyagátrolást úgy kell kialakítani, hogy abból a lehető legkevesebb légszennyező anyag kerüljön a környezetbe.

Természetvédelem:

1. A munkák megkezdése előtt legalább 5 munkanappal az illetékes természetvédelmi őrral (**Barna Péter tel: 30/205-6372**) egyeztetni kell, utasításait be kell tartani. A természetvédelmi őrral az aktuális természetvédelmi körülményeknek megfelelően további korlátozásokat tehet a természetvédelmi hatóság útján. A természetvédelmi őrral való egyeztetés nélkül tevékenységet végezni tilos! Amennyiben a természetvédelmi körülmények indokolják, jegyzőkönyv felvétele szükséges.
2. **Amennyiben a beruházás során az állandó gyepterületek igénybevétele (vezetékfeszítéssel járó munkálatok során) elengedhetetlenné válik, úgy abban az esetben a munkálatokat kizárólag költési és vegetációs időszakon kívül, azaz szeptember 1. – március 15. között szükséges elvégezni.**
3. A kivitelezés során törekedni kell a lehető legkevesebb fa kivágására, az esetlegesen szükségessé váló fásszárú növényzet eltávolítását költési és vegetációs időszakon kívül, azaz szeptember 1. – március 15. között szükséges elvégezni. Az esetlegesen eltávolított növényi maradványok égetése tilos!
4. **A tevékenység során védett természeti érték nem sérülhet!**
5. A beruházás során kizárólag a tárgyi ingatlanok területén történhet munkavégzés, környező területek igénybevétele (felvonulás, deponálás, közlekedés, régészeti feltárás) tilos! A beruházás során törekedni kell a lehető legkisebb mértékű területi igénybevételeire.
6. A járművel történő közlekedés lehetőleg csak száraz vagy fagyott talajviszonyok esetén történjen, illetve a területek megközelítése érdekében a kivitelezők kizárólag a már meglévő utakat használják. Az éjszakai munkavégzés tilos! A munkaterületet a sötétedés beállta előtt egy órával el kell hagyni.
7. A vízfolyások környezetében és partjukat kísérő 20-20 méteres sávban gépkarbantartás és olajcsere végzése tilos! A gépek tárolására és karbantartására szolgáló telepeket a felszíni vízfolyások 20-20 méteres sávjában tilos kijelölni!
8. **A depóhelyek, anyagnyerő-helyek, ideiglenes tárolási helyek (pl.: gépek, esetlegesen kitermelt fák, cserjék), depóniák helyének meghatározása kizárólag az illetékes természetvédelmi őrral közreműködésével lehetséges! A gyepterületeken az esetlegesen felmerülő (elengedhetetlen) munkálatokon kívül felvonulás, deponálás és gépjárművek deponálása tilos!**
9. A tevékenység során keletkező depóniák potenciálisan alkalmasak a fokozottan védett gyurgyalag (*Merops apiaster*) és a védett partifecske (*Riparia riparia*) fészkelésére. A depóniákat úgy kell kialakítani (pl. rögzített hálóval történő takarásával, rézsútossá tételével vagy a depóniák minél hamarabb történő elszállításával), hogy azokon megelőzhető legyen a fokozottan védett madarak megtelepedése. A 45°-nál meredekebb művelési homloknál a jelenséggel számolni kell. Amennyiben a tevékenység során keletkezett depóniákban a gyurgyalagok és a partifecskék fészkelését észlelik, úgy gondoskodni kell azok védelméről, az adott depóniákkal történő munkálatokat – a fészkelési helyektől számított 10-10 méteren belül - fel kell függeszteni a fészkelési időszak (március 15. és augusztus 31. között) végéig.
10. A munkálatok során keletkezett gödröket és árkokat a betemetés előtt minden esetben ellenőrizni szükséges az esetlegesen beléjük esett védett vagy fokozottan védett hulló- és kétlábú fajok kimentése érdekében.
11. **A kitermelt és visszatöltésre nem kerülő földmennyiség ex-lege védett, valamint gyepterületeken történő szétterítése tilos!**



12. **A tervezett oszloptartó és feszítő oszlopfejeinek kialakításakor a madárbarát módszereket kell előnyben részesíteni. A legmegbízhatóbb és hosszú távú megoldást kizárólag a függesztett kialakítású, madárkiülővel és szigeteléssel rendelkező fejszerkezetek adnak. Ezeken az oszlopokon madárvédelmi szempontból leginkább a függesztett szigetelős fejszerkezet (pl.: MFK3) elhelyezése indokolt. Kevésbé kedvező, de még jobb megoldás az álló tartószigetelők burkolása (MBRN-rendszer), itt azonban a szigetelők cseréje szintén fontos és a rendszer nem kompatibilis a kompozit szigetelőkkel. Utólagosan önvulkanizáló szalagos kiegészítésekkel lehet javítani a kondíciókon valamelyest.**
A feszítésekénél 780 mm-es rúdszigetelők minden oldalon, burkolt szabadvezetékes áramkötések kialakítása, melyek minden lehetséges helyen a vezeték síkja alá vannak forgatva - szükség esetén konzol és függesztett terelőszigetelő beépítésével. Az OTR gépen koordináló szikraköz (ha van) nem maradhat, csúcsi oszlopkapcsoló pedig ne legyen a hálózatszakaszon.
Természetvédelmi szempontból az oszlopsoron egy kerecsen költőláda kihelyezése szükséges.
13. A talajmunkát követően kiemelt figyelmet kell fordítani a betelepülő akác, selyemkóró, parlagfű, szerbtövis, aranyvessző és egyéb invazív fajok elleni védekezésre. Visszaszorításukat lehetőség szerint vegyszermentesen kell elvégezni. A talajmunkát követően kerülni kell a további talajbolygatást.
14. A munkálatok során védett faj egyedének észlelése esetén, annak veszélyeztetése, károsítása elkerülése érdekében a munkálatokat fel kell függeszteni és haladéktalanul értesíteni kell a területileg illetékes természetvédelmi őrt, aki a *vegyes biztonsági őrségről, a természetvédelmi és a mezői őrszolgálatról* szóló 1997. évi CLIX. törvény 12. § (2) bekezdés b) pontja szerint az (1) bekezdésben meghatározottakon túl a nemzeti park igazgatóság működési területén jogosult és köteles természeti terület vagy érték károsításának megelőzése, illetve megakadályozása érdekében természeti területet - a természetvédelmi hatóság egyidejű értesítése mellett, a károsítás veszélyének elhárításáig ideiglenesen, vagy a természetvédelmi hatóság közlekedést vagy tartózkodást korlátozó vagy megtiltó határozata alapján - bárki számára nyilvánvalóan észlelhető, továbbá az életet, a testi épséget és a vagyonbiztonságot nem veszélyeztető módon lezárni.

Az eljárásba bevont szakhatóság előírásai:

Szabolcs-Szatmár-Bereg Vármegyei Katasztrófavédelmi Igazgatóság a 36500/2140-1/2024.ált. számon kiadott szakhatósági állásfoglalásában a tervezett tevékenység megvalósításhoz a környezetvédelmi engedélyezéséhez a vizsgálati dokumentáció és a rendelkezésre álló adatok alapján az alábbi előírások betartása mellett járult hozzá:

1. A felszín alatti vizek jó minőségi állapotának védelme érdekében a létesítmények megvalósításánál, a tevékenységek végzésénél a felszín alatti vizek védelméről szóló Korm. rendelet előírásait maradéktalanul be kell tartani.
2. A tevékenységet a környezet szennyezését és károsítását kizáró módon úgy kell végezni, hogy a talaj, illetve azon keresztül a felszín alatti víz ne szennyeződjön, a felszín alatti víz állapotában a tevékenység ne okozzon a földtani közeg és a felszín alatti víz szennyezéssel szembeni védelméhez szükséges határértékekről és a szennyezések méréséről szóló együttes miniszteri rendelet mellékleteiben megállapított (B) szennyezettségi határértékeket meghaladó minőség romlást.
3. A csapadékvíz akkor szikkasztható el a területen, ha a vízminőségi paraméterek értékei megfelelnek a felszíni vizek minősége védelmének szabályairól szóló Korm. rendelet által előírt és vízszennyező anyagok kibocsátásaira vonatkozó határértékekről és alkalmazásuk egyes szabályairól szóló miniszteri rendelet szerint vonatkozó határértékeknek és nem okoz a földtani közeg és a felszín alatti víz szennyezéssel szembeni védelméhez szükséges határértékekről és



a szennyezések méréséről szóló együttes miniszteri rendelet mellékleteiben megállapított (B) szennyezettségi határértékeket meghaladó minőség romlást.

4. A tevékenység végzése során igénybe vett gépi berendezések és szállítójárművek üzemeltetése, karbantartása során gondoskodni kell arról, hogy üzemanyag és kenőanyag ne kerülhessen a talaj felszínére, valamint a felszíni és felszín alatti vizekbe. A szennyezések megelőzése érdekében a gépek rendszeres ellenőrzésére és a szükséges karbantartási munkák elvégzésére, kimondottan erre a célra kialakított, megfelelő műszaki védelemmel rendelkező helyen kell gondoskodni.

Az eljárás során vizsgált szakkérdésben megfogalmazott előírások:

A kulturális örökség védelmére kiterjedően vizsgált szakkérdés

1. A tárgyi létesítmény kialakítása során az elsődleges földmunkák (tereprendezés, munkaárok földtömeg kiemelése stb.) csak régészeti megfigyelés mellett végezhető. A beruházó és/vagy a kivitelező vegye fel a kapcsolatot a Jósza András Múzeummal (4400 Nyíregyháza, Benczúr tér 21.) és állapodjon meg a régészeti tevékenység elvégzéséről.
2. Az engedélyes tartozik továbbá a munkakezdés és a műszaki átadás-átvételi eljárás időpontjáról a Szabolcs-Szatmár-Bereg Vármegyei Kormányhivatal Építésügyi és Örökségvédelmi Főosztály Építésügyi, Építésfelügyeleti és Örökségvédelmi Osztályát tájékoztatni. A műszaki átadás-átvételhez és használatbavételi engedélyhez csak akkor áll módunkban hozzájárulni, ha kérelemhez csatolják a régészeti megfigyelésről szóló jelentést.

Termőföldre gyakorolt hatások vizsgálata szakkérdésben tett előírások

1. A beruházás során be kell tartani a 2007. évi CXXIX. tv. (a termőföld védelméről) 43. §. (1) bekezdésének előírásait, amely szerint az érintett és a szomszédos termőföldeken a talajvédeggazdálkodás feltételei nem romolhatnak, a termőföld talajidegen anyagokkal nem szennyeződhet. Termőföldön talajidegen-, vagy veszélyes anyag még átmenetileg sem tárolható.
2. A 132 kV-os távvezeték építéséhez kapcsolódóan az előzetes vizsgálati dokumentáció 1. számú mellékletében felsorolt szántó, gyümölcsös, rét-legelő, nádas és fásított terület művelési ágú területeken (Nyíregyháza 01653/32-34, 01654/4,8,10, 01659/1, 02415/40-46, 02398/2,4,6-9,11-15, 02396/1-2, 02406/1 hrsz.) az oszlopok állítása során gondoskodni kell a felső humuszos termőréteg védelméről (letermelés, deponálás, szakszerű felhasználás, rekultiváció), illetve a vezeték építése során a rekultivációról az elkészítendő talajvédelmi terv előírásainak megfelelően.

Erdészeti feladatkört érintő szakkérdés vizsgálata:

A Nyíregyháza 02405 helyrajzi számú terület erdő művelési ágban tartása a továbbiakban indokolatlan.

A termőföld mennyiségi védelmének követelményei tekintetében vizsgált szakkérdés:

1. A beruházás **Nyíregyháza város területén lévő termőföldeket érint**, mely termőföld területek **más célú időleges, illetve más célú, végleges hasznosításának engedélyezése** a Szabolcs-Szatmár-Bereg Vármegyei Kormányhivatal Földhivatali Főosztály Földmérési és Földügyi Osztályánál a **termőföld védelméről szóló 2007. évi. CXXIX. törvény** (a továbbiakban: Tfv.) értelmében **bármilyen beruházás megvalósításának előfeltétele**.
2. **A beruházás megvalósítása során figyelemmel kell lenni arra, hogy az eljárás tárgyát képező földrészekkel szomszédos termőföldek megfelelő mezőgazdasági hasznosítását a tervezett tevékenység, létesítmény ne akadályozza.**



Ezen határozat a létesítéssel kapcsolatos, jogszabályokban előírt más engedélyek beszerzése alól nem mentesít.

A határozat kiadásakor alapul vett körülmények jelentős megváltozását a Főosztálynak 15 napon belül írásban be kell jelenteni.

Az előzetes vizsgálati eljárás igazgatási szolgáltatási díjköteles. Az eljárás igazgatási szolgáltatási díját, azaz 250.000,- Ft-ot a környezethasználó megfizette, egyéb eljárási költség nem keletkezett.

A határozat ellen közigazgatási úton további jogorvoslatnak helye nincs, az a közléssel véglegessé válik, amely ellen – a közléstől számított harminc napon belül - közigazgatási pert lehet indítani, amelyet a Debreceni Törvényszékhez (4026 Debrecen, Perényi u. 1.) címzett, de a Főosztályon írásban vagy elektronikus kapcsolattartásra kötelezett esetén, elektronikus úton benyújtott keresettel lehet kezdeményezni.

A közigazgatási per kezdeményezése esetén fizetendő illeték mértékét az illetékekről szóló 1990. évi XCIII. törvény (továbbiakban: Itv.) 45/A. §-a határozza meg, amelyet a 74. §-ban meghatározott módon kell megfizetni.

A bíróság a pert tárgyaláson kívül bírálja el, a felek bármelyikének kérelmére, vagy ha szükségesnek tartja tárgyalást tart.

A szakhatósági állásfoglalás ellen önálló jogorvoslatnak nincs helye, az csak jelen határozat elleni jogorvoslat keretében támadható meg.



8. Előzetes Vizsgálati Dokumentáció (Nagyszállási út) – részlet

NYÍREGYHÁZA MEGYEI JOGÚ VÁROS IPARI PARK TERVEZÉSI SZOLGÁLTATÁSOK
DÉLI IPARI PARK FEJLESZTÉSE

ELŐZETES VIZSGÁLAT

A 4911 sz. utat és a Nyíregyházi Ipari Parkot összekötő út kialakítása
a 314/2005. (XII. 25.) Korm. rendeletben megfogalmazott formai és tartalmi előírásai alapján



MEGBÍZÓ:
NYÍREGYHÁZA MEGYEI JOGÚ VÁROS
ÖNKORMÁNYZATA

TERVEZŐ KONZORCIUM:



TERVEZŐ:



Cívis Komplex Mérnök Kft.
4034 Debrecen Nagybánya utca 17.
Telefon: +36 (52) 795-467
Email: info@civiskomplex.hu



ENVIRO-EXPERT Kft.
Székhely: 4028 Debrecen, Hadházi út 7. I./5.
Mobil: +36 (20) 426-4352
Email: info@enviroexpert.hu



ALÁÍRÓ LAP

FELELŐS SZAKÉRTŐK:

Barna Sándor

környezetgazdálkodási agrármérnök,
környezettechnológiai szakmérnök
Szakértői engedély száma: SZKV/09-1037
SZKV-1.1. - Hulladékgyűjtés és hulladékkezelés szakértő
SZKV-1.2. - Levegőtisztaság-védelem szakértő
SZKV-1.3. - Víz- és földtani közeg védelem szakértő
SZKV-1.4. - Zaj- és rezgésvédelem szakértő

Dr. Müller Zoltán

biológia-földrajz szakos tanár,
hidrobiológia-vízi ökológia PhD
természetvédelmi szakértő (Élővilágvédelem,
Földtani természeti értékek és barlangok védelme)
Szakértői engedély száma:
OKVF-SZ-034/2012, OKVF-SZ-048/2012.

Dr. Kiss Béla

biológus és biológia szakos tanár, halászati szakmérnök
hidrobiológia-vízi ökológia PhD
Természetvédelmi szakértő (Élővilágvédelem)
Szakértői engedély száma:
OKVF-SZ-050/2011.

KÖZREMŰKÖDŐK:

Lauth-Gorzsás Anikó
környezetmérnök

Dr. Molnár Tibor
agrármérnök (AERMOD)

Tóth-Laboncz Nóra
környezetgazdálkodási agrármérnök

Csobolya-Bárdos Evelin
környezetmérnök

Olajos Péter biológus-ökológus; vízi makroszkópikus gerinctelen és haltani szakértő, természetvédelmi szakértő (élővilágvédelem), szakértői engedély száma: OKVF-SZ-014/2018. – projektvezető

Hódör István biológia szakos tanár; hüllő-kétéltű és madártani szakértő

Dr. Gulyás Gergely biológus-ökológus, biológia PhD; botanikai szakértő, természetvédelmi szakértő (élővilágvédelem), szakértői engedély száma: SZ-051/2011.

Mihaliczku Erika okl. biológus



3.4. A TEVÉKENYSÉG MEGVALÓSÍTÁSÁHOZ SZÜKSÉGES LÉTESÍTMÉNYEK, VALAMINT AZ AZOKHOZ KAPCSOLÓDÓ LÉTESÍTMÉNYEK FELSOROLÁSA ÉS HELYE

3.4.1. 4911 j. út – Ipari Park összekötő út leírása

A tervezett nyomvonal Nyíregyháza, Ipari Park északi területét köti össze a 4911 j. Nyíregyháza-Nyírbátor összekötő úttal. Ezen út biztosítja az ipari park észak keleti oldalról történő megközelítését, különösen Nyíregyháza felől közlekedőket. A nyomvonal az északi ipari park keleti oldalán található tervezett útjától indul északi irányban. A tervezett út keresztezi a 113 sz. vasútvonalat, ahol szintbeni vasúti átjáró kerül létesítésre, megfelelő biztosítási móddal. A vasútvonalat keresztezve a nyomvonal keleti irányban halad tovább, 3,50 m széles forgalmi sávval, 2,0 m padkával. Az úttal párhuzamosan kerékpárút kerül kialakításra. Az út vízelvezetését nyílt árkok létesítésével kerül biztosításra. A nyomvonal Nagyszállás települést elérve a Mérő utcánál csatlakozik. A 4911 j. út ~7+620 km szelvény környezetében a Mérő utca és az Ipari park felé tervezett út csatlakozásánál körforgalmú csomópont kerül kialakításra.

A körforgalmon a kerékpárosokat átvezetve bekötésre kerül Nagyszállás településen tervezett kerékpáros létesítményekhez.

3.4.2. Tervezett keresztmetszeti kialakítása:

Tervezett 4911 j. út – Ipari park összekötő út

A tervezett létesítmény megnevezése, helye:	tervezett mellékút, összekötő út, Nyíregyháza külterület
Közúti osztályba sorolás:	mellékút, összekötőút
Tervezési osztály jele, környezeti körülmény:	K.V.A
Tervezési sebesség:	70 km/h
Forgalmi sávok száma:	2x1
Forgalmi sáv szélessége:	3,50 m
Burkolatszélesség:	7,50 m
Oldalesés:	egyoldali/kétoldali
Padkaszélesség:	2,00 m (0,25 m burkolt biztonsági sáv, 1,75 m nemesített padka)
Koronaszélesség:	11,00 m

Tervezett gyalog- és kerékpárút keresztmetszeti kialakítás:

Oldalesés:	egyoldali
Burkolatszélesség:	3,00 m
Padkaszélesség:	0,5 m
Koronaszélesség:	4,00 m



3.4.3. Vízsintes és magassági vonalvezetés

Főpálya esetén:

Tervezési elem $V_t=70$ km/h esetén	Előírt tervezési paraméter e-ÚT 03.01.13	Tervezett minimális kialakítás
Minimális vízszintes körívsugár / R_{min} /	180 m	200 m
Minimális átmeneti ív paraméter / p_{min} /	85 m	95 m

1. táblázat vízszintes vonalvezetés

A magassági adatok EOMA magassági értékkel kerültek meghatározásra. A tervezett magassági vonalvezetést a meglévő terep, a meglévő és megmaradó aszfaltburkolat magassági viszonyai, valamint a meglévő és megmaradó műtárgyak magassági szintjeinek figyelembevételével határozták meg.

3.4.4. Pályaszerkezetek

A forgalmi becslés alapján a tervezési területen az északi területen egységesen „D” forgalmi terhelési osztályra javasolt tervezni. A pályaszerkezet típus választásánál fontos szempont, hogy a gazdasági funkciójú területen kerülnek az utak kialakításra és igénybevételre. Ennek alapján a terhelés főként a tehergépjármű forgalom jelenti. Ennek okán a közúti igénybevételre tervezett pályaszerkezetekre félig merev pályaszerkezet kialakítása javasolt az e-ÚT 06.03.13 alapján.

Pályaszerkezeti rétegtrend az alábbiak:

4911 – Ipari park összekötő út (D forgalmi terhelési osztály esetén):

- 40 mm AC 11 kopó (F) kopóréteg
- 50 mm AC 16 kötő (F) kötőréteg
- 50 mm AC 16 kötő (F) alapréteg
- 200 mm Ckt4 burkolatalap feszültség mentesítve „Kraft” eljárással
 - o geotechnikai vizsgálat alapját szükséges javító- és védőréteg

4911 j. út ágai, tervezett körforgalom (E forgalmi terhelési osztás esetén):

- 40 mm AC 11 kopó (F) kopóréteg
- 70 mm AC 22 kötő (F) kötőréteg
- 80 mm AC 22 kötő (F) alapréteg
- 200 mm Ckt4 burkolatalap feszültség mentesítve „Kraft” eljárással
 - o geotechnikai vizsgálat alapját szükséges javító- és védőréteg

Gyalog- és kerékpárút esetében egységes pályaszerkezeti kialakítás:

Gyalog- és kerékpárút:

- 3,0 cm vtg. AC 8 (N) kopó - kopóréteg
- 4,0 cm vtg. AC11 kötő (N) - kötőréteg



- 150 mm folytonos szemeloszlású zúzott anyag (FZKA 0/63) alapréteg
 - o geotechnikai vizsgálat alapját szükséges javító- és védőréteg

3.4.5. Földmunka

Az útpálya szerkezet beépítésének megkezdése előtt a teherbírást ellenőrizni kell a terhelésnek kitett földmű felületén. Csak akkor szabad a burkolat legalsó alaprétegét a földműre ráépíteni, ha a mérési eredmények megfelelnek az e-UT 06.02.11 számú ágazati szabványban előírt követelményeknek. A tervezett pályaszerkezet átázott földműre nem építhető. Az útalapok, meg kell, hogy feleljenek az e-UT 05.01.15 Útügyi Előírás követelményeinek. Az aszfaltburkolatokat az e-UT 05.02.15 Útügyi Előírás követelményeinek megfelelően kell megépíteni.

A Geotechnikai szakvélemény szerint a terepszint és a talajvízszint, valamint a talajrétegződés a nyomvonal mentén változó. Alábányászottság és hulladéklerakási helyek a tervezési területen nem ismertek.

Megjegyzés a teherbírás és tömörségi követelményekkel kapcsolatban:

Felhívjuk a figyelmet, hogy az egyes rétegekre a geotechnikai szakvéleményben előírt minimális E2 érték és a rétegben szintén előírt minimális $Tr_{p>}$ érték nem feltétlen összetartozó jellemző a használandó aktuális töltésanyagnál. Mindegyik feltételnek eleget kell tenni, annak ellenére is, ha esetleg ezáltal a másik tényezőnél magasabb értéket kell elérni. Egyes talajoknál felmerülhet annak kezelésének igénye is, amit csak a tényleges anyagterhelések ismeretében lehet meghatározni.



Projekt megnevezése: Előzetes vizsgálat
A 4911. sz. utat és a Nyíregyházi Ipari Parkot összekötő út kialakítása
Rajz megnevezése: Átnézetes térkép – Tervezett fejlesztés helye



2. ábra Tervezett fejlesztések helye



9. Előzetes környezethasználati vizsgálat – határozat részlet (Nagyszállási út)

A döntés végleges.

Dátum: 2024. MÁJ. 21.

Aláírás: SZABOLCS-SZATMÁR-BEREG VÁRMEGYEI
KORMÁNYHIVATAL



Ügyszám: 2937-26/2024.
Ügyintéző: Aranyász Péter
Köröksi-Tomasovszky Alexandra
Linczer Norbert
dr. Görög Teodóra

Telefon mellék: (42) 598-934

Tárgy: 4911 sz. utat és a
Nyíregyházi „Déli” Ipari
Parkot összekötő út meg-
valósítására vonatkozó
előzetes vizsgálat

Hiv. szám: -
Melléklet: -

HATÁROZAT

A Szabolcs-Szatmár-Bereg Vármegyei Kormányhivatal Környezetvédelmi, Természetvédelmi és Hulladékgazdálkodási Főosztály, mint területi környezetvédelmi, természetvédelmi és hulladékgazdálkodási hatóság (továbbiakban: Főosztály) – Nyíregyháza Megyei Jogú Város Önkormányzat (4400 Nyíregyháza, Kossuth tér 1.) meghatalmazásából a FŐMTERV Mérnöki Tervező Zrt. (1024 Budapest, Lövház utca 37.) meghatalmazásából eljáró Cívus Komplex Mérnök Kft. (4034 Debrecen, Nagybánya utca 17.) által 2024. március 26-án benyújtott kérelmére indult előzetes vizsgálati eljárásban a benyújtott előzetes vizsgálati dokumentáció alapján – megállapította, hogy a 4911 sz. utat és a Nyíregyházi „Déli” Ipari Parkot összekötő út megvalósításából és fenntartásából nem feltételezhető jelentős környezeti hatás és a tevékenység az egységes környezethasználati engedélyezés hatálya alá sem tartozik.

A Főosztály tájékoztatja, hogy az eljárás tárgyát képező tevékenység megvalósításához és üzemeltetéséhez a területi környezetvédelmi, természetvédelmi és hulladékgazdálkodási hatóság hatáskörébe tartozó egyéb engedélyek beszerzése nem szükséges.

A Főosztály az eljárás során megállapította, hogy a tervezett tevékenység engedélyezését kizáró ok merült fel, mivel a tervezett beruházás Nyíregyháza település településrendezési eszközeivel, valamint a Szabolcs-Szatmár-Bereg Vármegye Megyei Területrendezési tervével nincs összhangban.

A tervezett tevékenység és a településrendezési-, vármegyei területrendezési eszközök közötti összhangot meg kell teremteni, ez által a kizáró okot meg kell szüntetni a tervezett tevékenység kivitelezési munkáinak megkezdéséig.

I. A Főosztály által meghatározott feltételek:

Természetvédelmi előírás:

1. A kivitelezési munkák megkezdése előtt legalább 15 nappal a Hortobágyi Nemzeti Park Igazgatóság (a továbbiakban: Igazgatóság) illetékes természetvédelmi őrét (Barna Péter – 0630/205-6372), értesíteni kell, aki tájékoztatást nyújt az aktuális természetvédelmi körülményekről. Munkavégzés csak a természetvédelmi őrral előzetesen egyeztetve történhet. Természetvédelmi érdekből az Igazgatóság szakfelügyeletet rendelhet elő a beavatkozásokra vonatkozóan. Egyeztetés nélkül a munkálatok megkezdése tilos!

KÖRNYEZETVÉDELMI, TERMÉSZETVÉDELMI ÉS HULLADÉKGAZDÁLKODÁSI FŐOSZTÁLY
KOMPLEX ENGEDÉLYEZÉSI, TERMÉSZETVÉDELMI ÉS NYILVÁNTARTÁSI OSZTÁLY
4400 Nyíregyháza, Kőlcsey utca 12-14. 4400 Nyíregyháza, Pf.: 246. Telefon: (42)598-930
E-mail: ugyfelszolgalat.zoldhatosag@szabolcs.gov.hu Honlap: https://kormanyhivatalok.hu/

2. AITL
05.08.



2. A tevékenység semmilyen káros hatással nem lehet a beavatkozással nem érintett szomszédos területekre, illetve az azokon előforduló védett, fokozottan védett, illetve közösségi jelentőségű fajok egyedeire és állományaira.
3. **A tereprendezési munkálatok, fás szárú növényzet eltávolítása (fakivágás, bozótirtás), illetve a jelentős zajhatással járó munkafázisok kizárólag a fészkelési időszakon kívül szeptember 01.- március 15. között végezhetők! A magasabb rendű növényzet eltávolításával járó élőhely igénybevételt a legszükségesebb mértékűre kell korlátozni, valamint az idős, őshonos faegyedeket lehetőség szerint meg kell kímélni.**
4. Amennyiben olyan fák kivágására kerül sor, ahol természetes odú található, akkor a kivágás előtt meg kell győződni arról, hogy az odú lakatlan.
5. A kitermelt famennyiség helyszínen történő szétterítése tilos!
6. A természetvédelmi célú intézkedések indokoltsága, szükségszerűsége függhet az adott év hidrometeorológiai viszonyaitól is, ezért a kivitelezés megkezdése előtt szakmai egyeztetés szükséges az Igazgatósággal. Amennyiben ez alapján az adott évben az időbeli korlátozás módosítása vagy – mindegyik vagy bizonyos részterületeken a – teljes elhagyása indokolt, abban az esetben a kivitelezés az Igazgatóság írásbeli hozzájárulásával a fent meghatározott időbeli korlátoktól eltérően megvalósulhat. Szükség esetén az Igazgatóság szakfelügyelet ellátását is elrendelheti.
7. Járművel történő közlekedés, felvonulás kizárólag a meglévő utakon, csak nappal, száraz vagy fagyott út- és talajviszonyok között történhet!
8. **Ahol a nyomvonal a természetvédelmi szempontból értékes Nyírjes-szik ex lege védett élőhelyet keresztezi, ott a munkavégzés és a terület igénybevétele (felvonulás, deponálás, közlekedés, gépek tárolása) a lehető legkisebb mértékű legyen. Az útépítéssel nem érintett ex lege védett területet az Igazgatóság közreműködésével kerítéssel le kell határolni, ott bármilyen nemű munkavégzés, a terület felsértése, taposása, illetve egyéb módon való károsítása, szennyezése szigorúan tilos! Gyepes területen történő deponálás, felvonulás, parkolás nem megengedett.**
9. A munkaterületet, valamint az újonnan kialakított szervizutak, felvonulási területek, építéshez kapcsolódó egyéb létesítmények (ideiglenes telephelyek, depónia stb.), keletkező hulladékok elhelyezésének bolygatás területeit jól láthatóan ki kell jelölni, le kell határolni!
10. Depóniát kizárólag a nyomvonal közelében lehet elhelyezni, és azt a lehető leghamarabb el kell távolítani.
11. Útépitéseknél kimondottan jellemző – főleg a homokos feltalajjal jellemezhető nyomvonal szakaszokon –, hogy a friss falrészekbe beköltöznek a **védett partifecskék** (*Riparia riparia*) és/vagy a **védett gyurgyalagok** (*Merops apiaster*). Megakadályozása érdekében **április-májusban az árkok, depóniák oldalát vagy le kell hálózni, vagy 45 fokos rézsút kell kialakítani. Fecskehotel kialakítása a legcélszerűbb. Ha a madarak mégis beköltöznek, akkor az érintett falrészleteket oldalirányban 10-10 méter távolságon belül a költési időszakban - április 15. és augusztus 15. között - érintetlenül kell hagyni, munkát nem szabad végezni.** A partifecskék, illetve gyurgyalagok által lakott partfalak megszüntetése leghamarabb augusztus 15. után végezhető el.
12. **Anyagnyerő helyek csak degradált területeken létesíthetők, az ex lege védett terület keresztezéseinél anyagnyerő hely kialakítása szigorúan tilos!**
13. A kitermelt és visszatöltésre nem kerülő földmennyiség helyszínen történő szétterítése tilos!
14. Az építés közben csak kifogástalan állapotú gépek és szállítóeszközök alkalmazhatók a szennyezés elkerülése érdekében.
15. A gépek, berendezések állapotát rendszeresen ellenőrizni kell, a talajra kerülő vegyszerek, olaj, szennyezőanyagok kiömlése esetén azonnali hatállyal kármentesítést kell megkezdeni. A kenő- és üzemanyagok talajra kerülése esetén az elfolyt szennyezőanyagokat az átitatott közeggel (talaj) együtt haladéktalanul zárt tároló edénybe össze kell gyűjteni és a **veszélyes hulladékkal kapcsolatos**



egyes tevékenységek részletes szabályairól szóló 225/2015. (VIII. 7.) Korm. rendelet előírásai szerint kell kezelni.

16. Gépjárművek tisztítását kizárólag a célnak megfelelő mosókban lehet végezni. A szennyezett víz semmilyen esetben sem kerülhet a talajra és/vagy vízfolyásokba!
17. Ideiglenes árkok kialakítása során azokba az ott elhaladó kisebb állatok behullhatnak, mely a pusztulásukhoz vezethet. Ennek megakadályozására, az árok oldalán átlagosan 25 méterenként 0,4 m szélességben 45°-os rézsút kell kialakítani, mely lehetőséget biztosít az állatok kijutására. Kisebb árkoknál, illetve munkagödörknél, ha több napig nem történik betemetés, az árokba vagy gödörbe lejtősen behelyezett deszka vagy ágdarab lehetővé teszi a beesett állatok kijutását. A munkaárkok betemetése előtt össze kell gyűjteni kíméletes módon az ezekben rekedt élőlényeket, és gondoskodni zavarásmentes területre szállításukról.
18. Amennyiben a kétéltűek és hüllők aktív (március 15. – október 15.) időszakában a munkaárkok területén folyamatos vízborítás alakul ki, a munkálatok folytatásával kapcsolatban egyeztetni kell a természetvédelmi őrrrel, aki a kétéltűek védelme érdekében a tervezett tevékenység szüneteltetését rendelheti el az érintett vizes élőhelyen azok kiszáradásáig, legkésőbb augusztus 15-ig. Ha augusztus 15. után sem száradnak ki az említett élőhelyek, akkor a munkálatokat augusztus 15. és október 15. közötti időintervallumra kell időzíteni.
19. **A közvilágítás kiépítését megelőzően az érintett helyszíneket át kell tekinteni, figyelembe véve a növényzet esetleges takarását.** Azokban az esetekben, ahol a természetes élőhelyek közvetlen közelében létesül közvilágítás, a meglévő, vagy telepítendő növényzet árnyékoló hatását számba kell venni, a fakivágásoknál és növénytelepítésekénél ezt a szempontot kiemelten kezelni.
20. **A mesterséges éjszakai megvilágítás az alábbi természetvédelmi szempontok figyelembevételével valósulhat meg:**
 - a. A világítási berendezések olyan elhelyezése/elrendezése, amely tekintettel van ökológiai kapcsolatok biztosítására, fenntartására (pl. a területeken élő fajok által használt nem megvilágított táplálkozó helyek és nyugalmi időszakban használt területek között).
 - b. Az elhelyezéskor a domborzati adottságok ismertetében a lokális megvilágításra kell törekedni.
 - c. A világítás az emberi igények alapján meghatározott világítási célhoz/látási feladathoz minimálisan szükséges időtartamra korlátozódjon.
 - d. A fény megfelelő irányításával a környező vegetáció (élőhelyek) mentesítése a szóródó, visszaverődő fénytől. A világítótest magasságának ésszerű minimalizálása megfelelő árnyékolt közvilágítási lámpatestek használata (sík burás).
 - e. Az emberi igények alapján meghatározott világítási célhoz/látási feladathoz minimálisan szükséges fényáramot biztosító fényforrások használata, a fénytjeljesítmény optimalizálása.
 - f. A kibocsátott fény spektrális összetételének a környező területek élővilágához, mint adottsághoz alkalmazkodó meghatározása. A kibocsátott fény spektruma ne tartalmazzon a rovarok számára különösen vonzó hullámhosszakot.
21. Az éjszakai munkavégzés nem megengedett.
22. **Az állatok migrációjának biztosítása céljából műtárgyak (pl.: vadátjárók) kialakításáról gondoskodni kell, melyek helyszín kijelölését az természetvédelmi szempontból az Igazgatóság határozza meg!**
23. **A munkálatok befejezését követően a kötelező a rombolt felületeknek, károsodott gypfelszínnek, bolygatott területeknek - beleértve a főút nyomvonalát, rézsúkat (árkokat), a szerviz utakat, ideiglenes telephelyeket és a deponálásra használt területeket – a helyreállítása és rekultivációja.**
24. Az üzembehelyezést követően a bolygatott gyepek, területek **kaszálásáról** folyamatosan, legalább évi két alkalommal gondoskodni kell, valamint a nem kívánt **gyomosodást és az idegenhonos inváziós fajok** (pl. gyalogakác, zöld juhar, amerikai köris, parlagfű, selyemkóró, aranyvessző)



megtelepedését és terjedését meg kell akadályozni, állományuk visszaszorításáról gondoskodni kell a munkálatokkal érintett területek teljes szakaszán és közvetlen környezetében. A gyommentesítésről lehetőleg mechanikus védekezéssel vagy az Igazgatóság jóváhagyásával speciális növényvédőszer-kijuttatással (pontos, cseppmentes és célirányos vegyszer-kijuttatás) kell gondoskodni!

25. Az út mentén a takaró- vagy védőfásítások fajösszetételét úgy kell megválasztani, hogy az a talajadottságoknak leginkább megfelelő, tájbaillő, őshonos fajokból álljon.
26. A kivitelezés során védett élőlény egyedének, illetve állományának veszélyeztetése esetén a munkálatokat le kell állítani és haladéktalanul értesíteni kell az illetékes természetvédelmi őrt (Barna Péter – 0630/205-6372), aki a helyszínen a természeti értékek védelme érdekében a munkálatokat felfüggesztheti, valamint a természetvédelmi hatóság útján további korlátozásokat tehet.



10. Közlekedési alátámasztó munkarész

Műszaki leírás - részlet

NYÍREGYHÁZA MEGYEI JOGÚ VÁROS IPARI PARK TERVEZÉSI SZOLGÁLTATÁSOK
DÉLI IPARI PARK FEJLESZTÉSE

01. ÚTÉPÍTÉS

01. ÖNKORMÁNYZATI UTAK, GYALOG- ÉS KERÉKPÁRUTAK

05. NAGYSZÁLLÁSI ÚT

**01. ÚTÉPÍTÉS, GYALOG- ÉS KERÉKPÁRÚT, FORGALOMTECHNIKA
ÚTVÍZTELENÍTÉS**

ENGEDÉLYEZÉSI TERV

MŰSZAKI LEÍRÁS



MEGBÍZÓ:

NYÍREGYHÁZA MEGYEI JOGÚ VÁROS

ÖNKORMÁNYZATA

TERVEZŐ KONZORCIUM:

FOMTERV **CI STUDIO '90**
ÉPÍTÉSZE TERVEZŐ KFT

TERVEZŐ:



4034 DEBRECEN, NAGYBÁNYA UTCA 17.

2024. 05. hó.



2. Beruházás tárgya

Az Északi I. építési ütemben tervezett déli szakasz és a 4911 jelű összekötőút között biztosítani szükséges a kapcsolatot, mind a közúti, mind a kerékpáros forgalom számára, a meglévő megmaradó ingatlanok megközelíthetőségének biztosítása mellett. Az összekötésre szolgáló külterületi bekötő út, továbbiakban Nagyszállási út, tervezése során kidolgozandó a 4911 jelű út csatlakozásánál a csomópont kialakítása, szükség esetén az országos közút nyomvonal korrekciójával, közösségi közlekedéshez kapcsolódó utas és járműforgalmi létesítmények, valamint tervezendő a megfelelő biztosítási móddal ellátott szintbeni vasúti átjáró a 113 számú vasútvonal keresztezésénél.

Nagyszállás területén tervezendő a környező lakossági utak burkolattal történő ellátása, szükség esetén nyomvonal korrekciójuk, kapcsolatuk biztosítása a tervezett csomóponthoz.

3. Helyszín, meglévő állapot

3.1. Helyszín

A beavatkozás Nyíregyháza közigazgatási területén, annak dél-keleti részén, az M3 autópálya északi oldalán található, Szabolcs-Szatmár-Bereg vármegyében.

A tervezett beavatkozás Nagyszállás és az M3-as autó pálya közötti jelenleg beépítetlen területen helyezkedik el.

3.2. Meglévő állapot

A területen nincs kiépítve burkolt közút, néhány földút található területmegközelítés céljából, azonban ezek egy része megszűnik, ahol pedig továbbra is biztosítani kell a kapcsolatot, ott a tervezett infrastruktúra hálózatra rákötöttük.

4. Tervezési létesítmény ismertetése

4.1. Az útszakasz leírása

Nagyszállási út:

A tervezési szakasz Nagyszállás település környezetében, a 4911 jelű összekötő út ~7+615 km szelvényében kezdődik, végszelvénye pedig az Északi I. építési ütemben tervezett, déli szakasz elnevezésű út tervezési szakaszának végpontja. Az országos közúttal való kapcsolatot, körforgalmú csomópont biztosítja, amely szintén jelen tervezési projektelem része. A csomópont környezetében autóbusz-öböl pár biztosítja az útvonalon közlekedő autóbuszok biztonságos megállási lehetőségét. A Nagyszállási út két oldalán elhelyezkedő mezőgazdasági területek megközelíthetősége érdekében, helyszín specifikusan, útcsatlakozások, illetve szervízutak kerültek kialakításra. A létesítmény szelvényezés szerinti jobb oldalán párhuzamosan tervezett kerékpárút halad, amely külön korán került vezetésre.

A burkolatra hulló csapadék a párhuzamos szikkasztó/párologtató talpárkokban kerül tározásra.

Nagyszállási út, párhuzamos kerékpárút:

A Nagyszállási út 0+000 – 1+168 (1.1 számú kerékpárút) és 1+544 – 2+359 (1.2 számú kerékpárút) km szelvényei között, szelvényezés szerinti jobb oldalon, párhuzamos kerékpárút került tervezésre. A kerékpárút biztonságos kapcsolatot biztosít az ipari parkkal a kerékpárosok számára. A létesítmény mind helyszínrajzi, mind magassági vonalvezetésben a Nagyszállási úttal azonos kialakítású.

A burkolatra hulló csapadék a párhuzamos szikkasztó/párologtató talpárkokban kerül tározásra.

4911 jelű összekötő út:

Az országos közút nyomvonalában korrekció alkalmazására volt szükség, a tervezett körforgalmú csomópont okán, a 7+336 – 7+879 km szelvények között. A nyomvonal korrekció vonalvezetése úgy került meghatározásra, hogy a csomópont megfelelő távolságból észlelhető legyen a közlekedők számára, a tervezési sebességhez tartozó nyomvonal paraméterek betartása mellett. A beavatkozási határok között



kialakításra került a mezőgazdasági területek megközelítésére egy szervízút, valamint az útvonalon közlekedő autóbuszok biztonságos megállási lehetőségének megteremtésére egy autóbusz-öböl pár, járdakapcsolatokkal. A szelvényezés szerinti jobb oldalon haladó kerékpárút a kezdőszelvényében a *GULIT Kft. GULIT-07/2022 számú* tervéhez, a végszelvényben pedig a *Pro Útterv Mérnök Kft. ÚT-131/2022 számú* tervéhez csatlakozik.

A burkolatra hulló csapadék a párhuzamos szikkasztó/párologtató talpárkokban kerül tározásra.

Nagyszállás, Mérő és Arató utca:

A Mérő utca helyszínrajzi vonalvezetésében korrekciót volt szükséges eszközölni a körforgalomhoz való csatlakozás, illetve a tervezett gyalog- és kerékpárút miatt. Magassági vonalvezetését tekintve a meglévővel azonos, kivéve a tervezési szakasz kezdetét, ahol minimális kiemelésre volt szükség a csomóponti csatlakozás okán. Az Arató utca mind helyszínrajzi, mind magassági értelemben a meglévő állapothoz igazodik. A burkolatra hulló csapadék a Mérő utca 0+090-0+128 km szelvényei között, illetve az Arató utca teljes szakaszán tervezett szikkasztóakkal megoldott. A Mérő utca fennmaradó szakaszán zárt rendszeren keresztül kerül kivezetésre a csapadék a körforgalom környezetében kialakított árokba.

4.2. Tervezési osztály, műszaki paraméterek

Létesítmény megnevezése:	Nagyszállási út
Rendeltetése:	külterületi bekötő út
Tervezési osztály:	K. V. B.
Tervezési sebesség:	70 km/h
Beavatkozás jellege:	új építés

Létesítmény megnevezése:	Nagyszállási út melletti kerékpárút
Rendeltetése:	külterületi kerékpárút
Tervezési osztály:	K. VII.C

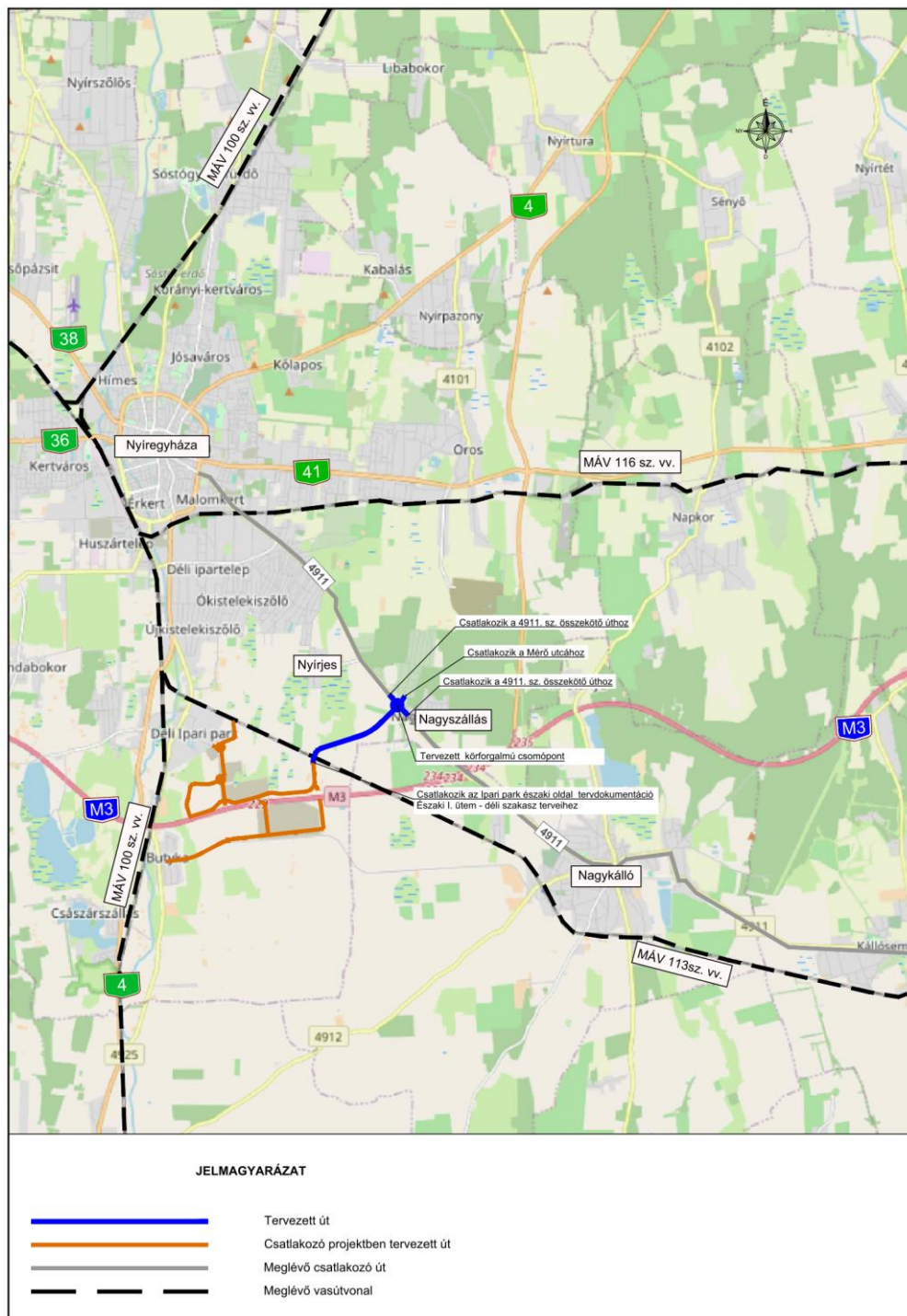
4.3. Helyszínrajzi és hossz-szelvényi vonalvezetés

A vízszintes vonalvezetés kialakítása során törekedtünk a tervezés és építés alatt álló, továbbá a meglévő létesítményekhez való legoptimálisabb csatlakozásra. A magassági vonalvezetés során a csatlakozó létesítmények magasságainak megtartását tartottuk szem előtt, továbbá törekedtünk az optimális földmunkára és a tájidegen vonalvezetés kerülésére.

A vízszintes vonalvezetést a részletes helyszínrajz, a magassági vonalvezetést részletes hossz-szelvények mutatják be.



Nagyszállási út – átnézeti helyszínrajz



Nyíregyháza MJV ipari park szolgáltatások - Déli Ipari Park fejlesztése
Tervező: CÍVIS KOMPLEX MÉRNÖK Kft. (4034 Debrecen, Nagybánya u. 17.)

Nyíregyháza, 2024. július