



Ügyiratszám: FŐÉP/431-19/2024.
Ügyintéző: Telekfiné Bódi Mária

ELŐTERJESZTÉS

- a Városstratégiai és Környezetvédelmi Bizottsághoz -

**Nyíregyháza MJV szabályozási tervének és helyi építési szabályzatának
módosításával kapcsolatos állásfoglalásra a 2/2005. (I. 11.) Korm. rendelet alapján
a környezeti vizsgálat szükségességéről
(MÓDOSÍTÁSOK VI./2024. – 5 terület, rövid egyeztetési eljárás)**

Tisztelt Bizottság!

Nyíregyháza MJV Közgyűlésének Városstratégiai és Környezetvédelmi Bizottsága átruházott hatáskörében **MÓDOSÍTÁSOK VI./2024. – 5 terület című dokumentációra vonatkozóan** döntött a város 117/2005. (V.4.) sz. közgyűlési határozattal megállapított településszerkezeti tervének, valamint a 21/2007. (VI.12.) önkormányzati rendelettel jóváhagyott helyi építési szabályzatának és szabályozási tervének módosításáról.

A 2/2005. (I. 11.) Korm. rendeletben meghatározott **környezeti vizsgálat szükségességéről** a jogszabályban meghatározott szervektől 2024. márciusában az előzetes véleményeket, észrevételeket megkértük FŐÉP/431-3/2024. ügyiratszámom (2. számú melléklet). Jelen módosítási tervezetünk általános egyeztetési eljárás keretében a szabályozási terv **5 területen** történő módosítási javaslatával zajlik. A megkérdezett környezet védelméért felelős szakigazgatási szervek **nem tartották szükségesnek** a környezeti vizsgálat elkészíttetését. (3. számú melléklet)

A 2/2005. (I. 11.) Korm. rendelet szerint a település részterületeire készülő településrendezési tervek készítésénél környezeti vizsgálat elkészítésének szükségességéről a Közgyűlésnek állást kell foglalnia. A Közgyűlés bizottságai feladatai és hatáskörei megállapításáról szóló 26/2019. (XII.20.) Önkormányzati rendelet 2. melléklet 13.5 pontja alapján a Városstratégiai és Környezetvédelmi Bizottságra ruházta át a 2/2005. (I.11.) Korm. rendelet 3.§-ában meghatározott tervekkel, illetve programokkal kapcsolatos **környezeti vizsgálat szükségességére vonatkozó állásfoglalás** kialakítását.

Fenti előterjesztés alapján kérem T. Bizottságot az állásfoglalása kialakítására. (1. sz. melléklet)

Nyíregyháza, 2024. május 9.

Tisztelettel:


Kovács Rita
városi főépítész



1. sz. melléklet a FŐÉP/431-19/2024. számú előterjesztéshez

Határozat-tervezet

**Nyíregyháza Megyei Jogú Város Közgyűlése
Városstratégiai és Környezetvédelmi Bizottsága**

...../2024. (..... ...) számú
h a t á r o z a t a

**Nyíregyháza MJV szabályozási tervének és helyi építési szabályzatának
módosításával kapcsolatos állásfoglalásra a 2/2005. (I. 11.) Korm. rendelet alapján
a környezeti vizsgálat szükségességéről
(MÓDOSÍTÁSOK VI./2024. – 5 terület, rövid egyeztetési eljárás)**

A Bizottság

a 419/2021. (VII. 15.) Korm. rendelet szerint folyamatban lévő alábbi rendezési terv módosítás esetében:

- rövid egyeztetési eljárásban MÓDOSÍTÁSOK VI./2024. – 5 terület címen, 5 területen történő módosítás

a 2/2005. (I. 11.) Korm. rendelet alapján beérkezett véleményeket megismerte, melyek alapján a környezeti vizsgálat elkészítését **nem tartja szükségesnek.**

Amennyiben a környezetvédelemért felelős szervek véleménye ettől eltér - a Korm. rend. 5 §.(1) bekezdése alapján - az érdekek tisztázására megbeszélést kell tartani az érintettekkel.

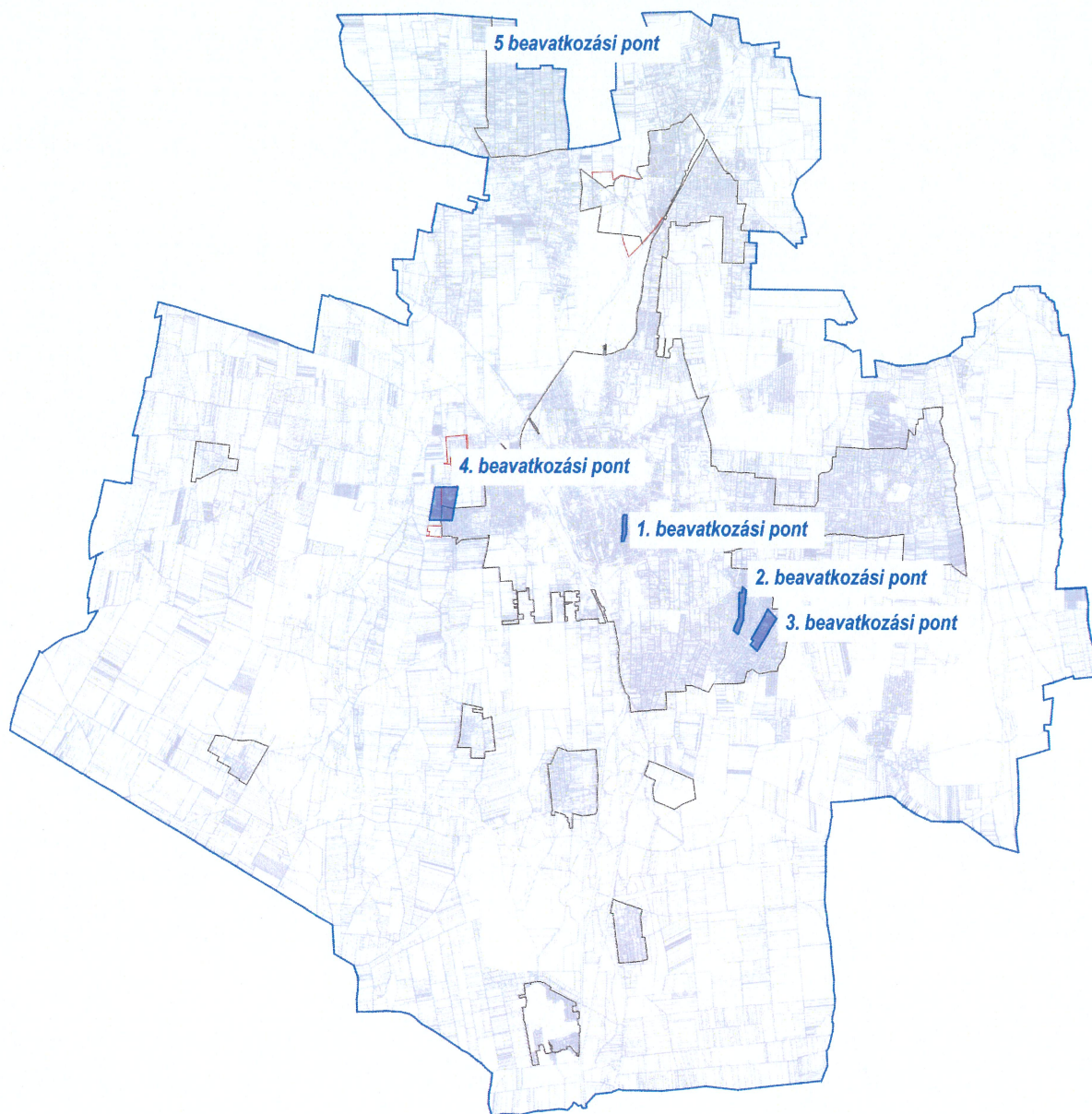
Nyíregyháza, 2024. május

Erről értesülnek:

- 1.) a Közgyűlés tagjai
- 2.) a címzetes főjegyző és a polgármesteri hivatal belső szervezeti egységeinek vezetői



2. sz. melléklet a FŐÉP/431-19/2024. számú előterjesztéshez



3. sz. melléklet a FŐÉP/431-19/2024. számú előterjesztéshez

Allamigazgatási szervek véleményezésének kiértékelése a Környezeti értékeléshez - MODOSÍTÁSOK VI./2024. – 5 terület címen 5 területen tervezett módosításokhoz rövid egyeztetési eljárás szerint (egyes tervek, illetve programok környezeti vizsgálatáról szóló 2/2005. (I.11.) Korm. rendelet alapján)		
Államigazgatási szerv	Államigazgatási szerv véleménye	Tervezői válaszok
1. Szabolcs-Szatmár-Bereg Megyei Kormányhivatal Állami Főépítésze 4400 Nyíregyháza, Hősök tere 5.	"A tervezett módosítások környezeti hatását - az épített környezet védelme szempontjából - nem ítélem olyan jelentősnek , ami a környezeti vizsgálat lefolytatását szükségessé tenné."	Tervezői észrevételt nem igényel.
2. Szabolcs-Szatmár-Bereg Megyei Kormányhivatal Környezetvédelmi, Természetvédelmi és Hulladékgazdálkodási Főosztály Komplex Engedélyezési, Természetvédelmi és Nyilvántartási Osztály 4400 Nyíregyháza, Kőlcsey u. 12-14., 4401 Nyíregyháza, Pf.: 246.	A Főosztály a megküldött egyeztetési dokumentáció alapján a fenti módosítás kapcsán környezeti vizsgálati eljárás lefolytatását nem tartja szükségesnek.	Tervezői észrevételt nem igényel.
3. Szabolcs- Szatmár-Bereg Vármegyei Katasztrófavédelmi Igazgatóság 4400 Nyíregyháza, Erdő sor 5.	"Környezeti vizsgálat lefolytatását nem tartja szükségesnek."	Tervezői észrevételt nem igényel.
4. Budapest Főváros Kormányhivatala Építésügyi és Örökségvédelmi Főosztály Örökségvédelmi Osztály 1105 Budapest, Kőrösi Csoma Sándor út 53-55. Pf.:103.	"Környezeti vizsgálat lefolytatását nem tartja szükségesnek."	Tervezői észrevételt nem igényel.
5. Hortobágyi Nemzeti Park Igazgatósága 4024 Debrecen, Sumen u. 2.	Véleményét határidőig nem küldte meg.	-
6. Nyíregyháza Megyei Jogú Város Polgármesteri Hivatala Igazgatási Osztály 4400 Nyíregyháza, Kossuth tér 1.	"Környezeti vizsgálat lefolytatását nem tartja szükségesnek."	Tervezői észrevételt nem igényel.
7. Szabályozott Tevékenységek Felügyeleti Hatósága Bányászati és Gázipari Főosztály Miskolci Bányafelügyeleti Osztály 1123 Budapest, Alkotás u. 50.	"Környezeti vizsgálat elkészítése bányászati szakigazgatási szempontból nem indokolt."	Tervezői észrevételt nem igényel.
8. Hajdú-Bihar Megyei Kormányhivatal Agrárügyi Főosztály Erdőfelügyeleti Osztály 4024 Debrecen, Kossuth u. 12-14	"környezeti vizsgálat lefolytatását, környezeti értékelés elkészítését nem tartja szükségesnek"	Tervezői észrevételt nem igényel.
9. Szabolcs- Szatmár- Bereg Megyei Kormányhivatal Népegészségügyi Főosztály Közegészségügyi Osztály 4400 Nyíregyháza, Árok u. 41	Véleményét határidőig nem küldte meg.	-
10. Budapest Főváros Kormányhivatala Népegészségügyi Főosztály Közegészségügyi Osztály I. 1550 Budapest, Pf. 203.	"A módosítás alá vont területeken természetes gyógytényező érintettsége nem áll fenn, ezért jelen esetben a BFKH véleményezési lehetőséggel nem rendelkezik."	Tervezői észrevételt nem igényel.
11. Honvédelmi Minisztérium Állami Légügyi Főosztály mint Katonai Légügyi Hatóság 1055 Budapest, Balaton u. 7-11. sz., Levelezési cím: 1885 Budapest, Pf.: 25.	Véleményét határidőig nem küldte meg.	-
12. Honvédelmi Minisztérium Hatósági Főosztály 1055 Budapest, Balaton u. 7-11. sz., Levelezési cím: 1555 Budapest, Pf.: 70.	Véleményét határidőig nem küldte meg.	-
13. Szabolcs- Szatmár- Bereg Megyei Kormányhivatal Agrárügyi Főosztály Növény- és Talajvédelmi Osztály 4400 Nyíregyháza, Kótaji u. 33.	"a változások talajvédelmi érdekeket nem sértenek, talajvédelmi szempontból nem kifogásolhatók, jelentős környezeti hatások nem várhatóak, így talajvédelmi szempontból nem szükséges környezeti vizsgálat készítése"	Tervezői észrevételt nem igényel.
14. Nemzeti Népegészségügyi és Gyógyszerészeti Központ Kémiai Biztonsági Kockázatértékelési Osztály 1097 Bp., Albert Flórián út 2-6	"környezeti vizsgálat elvégzését nem tartja szükségesnek"	Tervezői észrevételt nem igényel.
15. Szabolcs-Szatmár-Bereg Vármegyei Kormányhivatal Földhivatali Főosztály Földmérési és Földügyi Osztály 4400 Nyíregyháza, Bátor u. 13. 4401 Nyíregyháza, Pf.: 130	"Környezeti vizsgálat lefolytatását nem tartja szükségesnek."	Tervezői észrevételt nem igényel.

4. sz. melléklet a FŐÉP/431-/2024. számú előterjesztéshez

2024. március

NYÍREGYHÁZA MEGYEI JOGÚ VÁROS

Településrendezési eszközeinek módosítása

Eljárás megnevezése:
MÓDOSÍTÁSOK VI./2024. – 5 terület

Eljárás típusa:
Rövid eljárás
(419/2021. (VII. 15.) Korm. rendelet alapján)
Környezeti vizsgálat lefolytatásához
egyeztetési dokumentáció





ALÁÍRÓLAP

NYÍREGYHÁZA MEGYEI JOGÚ VÁROS

Környezeti vizsgálat lefolytatásához egyeztetési dokumentáció

Terv készítő: Nyíregyháza Megyei Jogú Város Polgármesteri Hivatala
Főépítészeti Osztály

Tervező:


.....
Vég József
településmérnök
TT/15-0124


Városi főépítész:


.....
Kovács Rita
városi főépítész

Tervező munkatársak:


.....
Kovács Rita
építésmérnök
városépítési –városgazdálkodási
szakmérnök


.....
Kukucska Zsolt
okleveles építőmérnök


.....
Telekfiné Bódi Mária
okleveles településmérnök


.....
Máriás Éva
okleveles településmérnök



NYÍREGYHÁZA MEGYEI JOGÚ VÁROS
Településrendezési Tervének
- módosításához -

Környezeti vizsgálat lefolytatásához egyeztetési dokumentáció

Módosítások VI./2024.

Tartalomjegyzék

1. Módosítással érintett területek	3
2. Előzmény	4
2.1. A területre jelenleg hatályos koncepció és településrendezési eszközök.....	4
2.2. Átnézeti térkép.....	4
2.3. Átnézeti térkép – kivágatok.....	5
2.4. Helyszín, környezet és a fejlesztés bemutatása	6
2.4.1 1. Beavatkozási pont	6
2.4.2 2. Beavatkozási pont	8
2.4.3 3. Beavatkozási pont	11
2.4.4 4. Beavatkozási pont	14
2.4.5 5. Beavatkozási pont	16
3. Beavatkozási pontok ismertetése	17
4. Környezeti értékelés tematikája	22



1. Módosítással érintett területek

Sorsz.	Módosítás megindításáról szóló határozat száma	Szelvény-szám	Tervezési területek	Módosítás tárgya
1.	-	F5	Hatzel Márton tér – Rózsa utca – Kéz utca – Csillag utca	A módosítás jelen esetben rajzi feldolgozásból adódó pontatlanság javítása érdekében történik. Az érintett telektömb a hatályban lévő szabályozási tervlapon nem rendelkezik övezeti kóddal.
2.	-	G5 G6	Kállói út – Kökény utca – Alma utca – Molnár utca – tervezett II. rendű közlekedési célú közterület - Pipacs utca	A módosítás jelen esetben rajzi feldolgozásból adódó pontatlanság javítása érdekében történik. Az érintett telektömbben a hatályban lévő szabályozási tervlapon két eltérő övezeti jel szerepel. Az eredeti állapot visszaállítása történik.
3.	-	G6	Kállói út – Harangozó utca – Alma utca – Bóbita utca - Pitypang utca	A módosítás jelen esetben rajzi feldolgozásból adódó pontatlanság javítása érdekében történik. Az érintett telektömb a hatályban lévő szabályozási tervlapon nem rendelkezik övezeti kóddal. A hatályban lévő szabályozási terv egyértelműsítése szükséges.
4.	-	F3 F4	Esthajnal utca – Szélsőbokori utca – Hajnal utca – Soltész István utca – Delelő utca - Zenit utca	A módosítás jelen esetben rajzi feldolgozásból adódó pontatlanság javítása érdekében történik. Az érintett telektömb a hatályban lévő szabályozási tervlapon nem rendelkezik övezeti kóddal.
5.	-		a város teljes közigazgatási területe	A hatályban lévő településrendezési eszközök felülvizsgálata a régészeti lelőhelyek tekintetében.

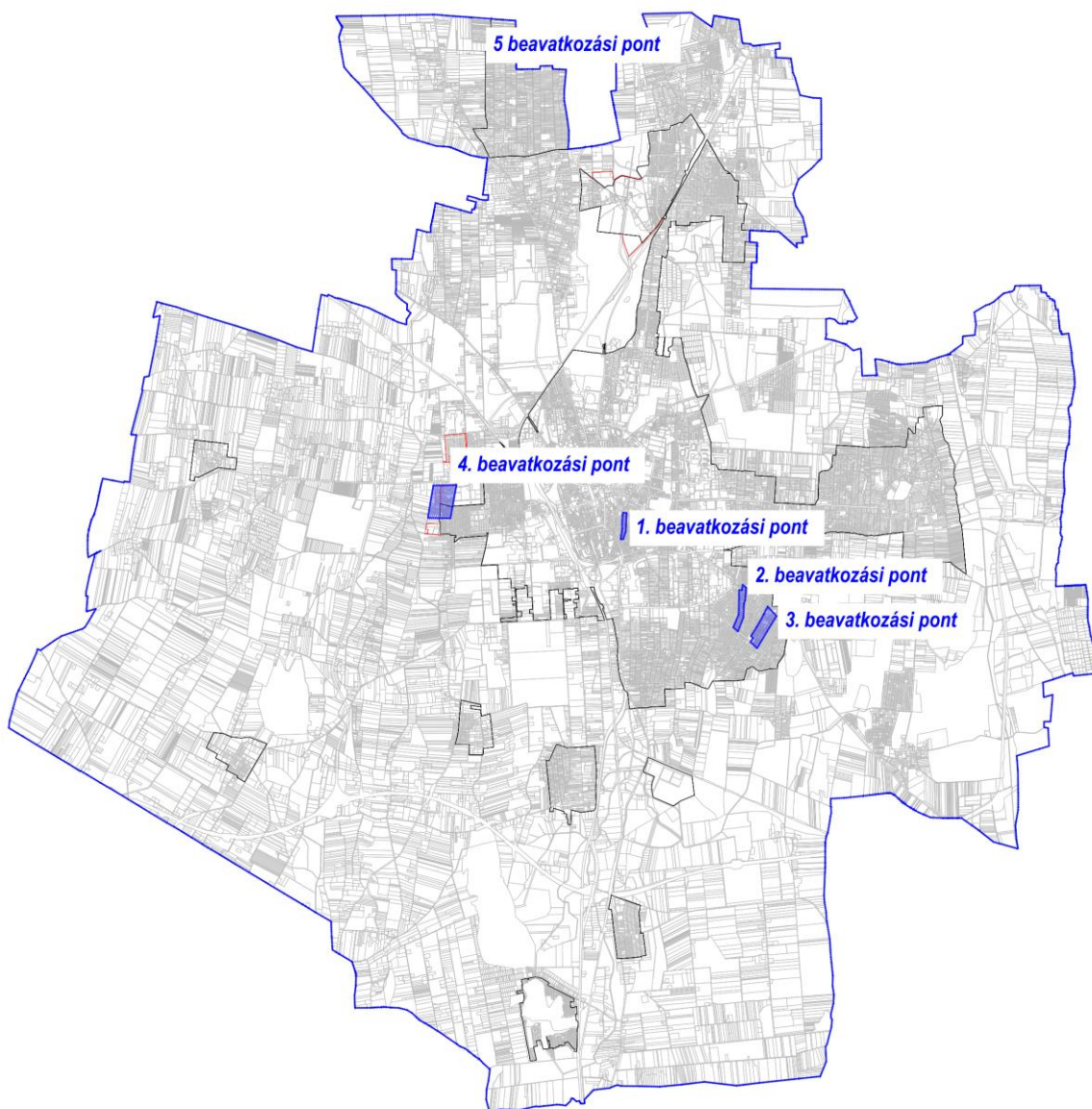


2. Előzmény

2.1. A területre jelenleg hatályos koncepció és településrendezési eszközök

- 117/2005. (V.4) sz. határozattal elfogadott településszerkezeti tervének és leírásának elfogadásáról
- 21/2007. (VI. 12.) sz. KGY rendelettel elfogadott Nyíregyháza Város Helyi Építési Szabályzatáról és Szabályozási tervének elfogadásáról
- Tárgyi módosításokra az országos településrendezési és építési követelményekről szóló 253/1997. (XII.20.) Kormány rendelet (a továbbiakban: OTÉK) 2012. augusztus 6-án hatályos településrendezési követelményeinek, valamint jelmagyarázatának figyelembevételével kerül sor.

2.2. Átnézeti térkép





2.3. Átnézeti térkép – kivágatok

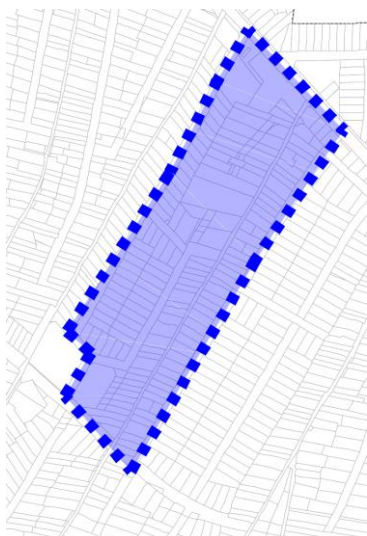
1. Beavatkozási pont



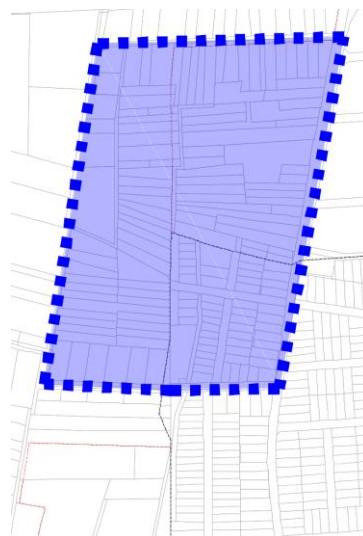
2. Beavatkozási pont



3. Beavatkozási pont



4. Beavatkozási pont



5. Beavatkozási pont

a város
teljes közigazgatási területe



2.4. Helyszín, környezet és a fejlesztés bemutatása

2.4.1 1. Beavatkozási pont

Nyíregyházán a Hatzel Márton tér – Rózsa utca – Kéz utca – Csillag utca által határolt tömbben helyezkedik el a tervezési terület.

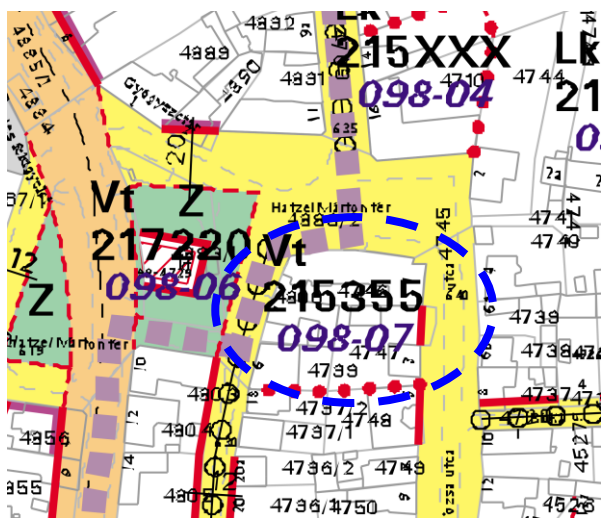


(Forrás: <https://earth.google.com/web/>)

A módosítás jelen esetben rajzi feldolgozásból adódó pontatlanság javítása érdekében történik. Az övezeti kód az érintett telektömbben a hatályban lévő szabályozási tervlapon nincs feltüntetve. Az övezeti jel 2009 év óta hiányzik a szabályozási tervről, ami csak az egybeszerkesztés során technikai hibából eredően nem került feltüntetésre. Jelen módosítással az eredeti övezeti jel újbóli feltüntetése történik.



SZABÁLYOZÁSI TERV KIVONAT
Nyíregyháza MJV 21/2007. (VI.12.) KGY rendelete alapján
2008.



Visszahelyezendő szabályozás	
Övezeti kód	Vt 215355
Terület-felhasználás	Településközpont vegyes zóna
Építészeti karakter	polgárvárosi
Építési övezet kialakult-e	nem kialakult
Beépítési mód	zárt sorú- általános
Megengedett legkisebb telekméret	600 m ²
Megengedett legnagyobb beépítettség	40%
Megengedett zöldfelület	30%
Megengedett építménymagasság	7,5-9,5 m

A helyi építési szabályzat 7. § (1) bekezdése értelmében:

„(1) Településközpont vegyes zóna (Vt)

a) A terület jellemzően több önálló rendeltetési egységet magában foglaló lakó- és olyan igazgatási, kereskedelmi, szolgáltató, vendéglátó, szálláshely szolgáltató, egyházi, oktatási, egészségügyi, szociális épület, valamint sportlétesítmények elhelyezésére szolgál, amelyek alapvetően nincsenek zavaró hatással a lakófunkcióra.

b) A területen

- lakóépület, igazgatási épület, kereskedelmi, szolgáltató, vendéglátó, szálláshely szolgáltató épület, egyéb közösségi szórakoztató épület a terület azon részén, ahol a gazdasági célú használat az elsődleges, egyházi, oktatási, egészségügyi, szociális épület, sportlétesítmény, parkolóház, valamint ahhoz kapcsolódó, épület alatti üzemanyag-töltő, helyezhető el.

c) Két utcára nyíló teleknél két különálló épület is elhelyezhető az építési helyen belül – az övezetre vonatkozó egyéb előírások betartása mellett – a telek mindkét utcafrontján.”



2.4.2 2. Beavatkozási pont

Nyíregyházán a Kállói út – Kökény utca – Alma utca – Molnár utca – tervezett II. rendű közlekedési célú közterület - Pipacs utca által határolt tömbben helyezkedik el a tervezési terület.

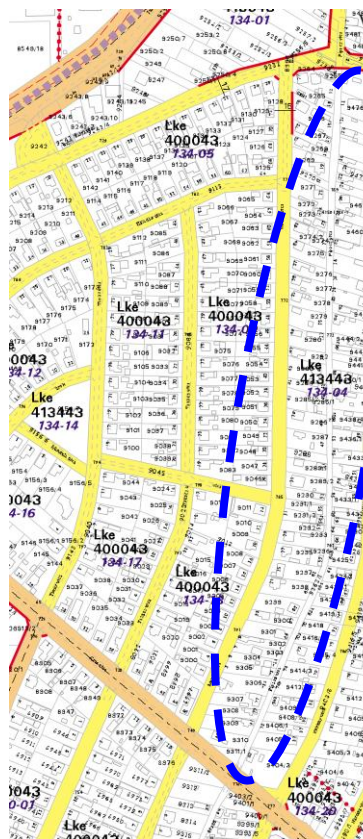


(Forrás: <https://earth.google.com/web/>)

A módosítás jelen esetben rajzi feldolgozásból adódó pontatlanság javítása érdekében történik. Az érintett telektömbben a hatályban lévő szabályozási tervlapon két eltérő övezeti jel szerepel. A 2009-ben elfogadott szabályozási terven még az Lke 413443 övezeti jel szerepel. 2010-től rajzi hiba miatt már két különböző előírás került a tömbre. Az eredeti állapot visszaállítása történik.



SZABÁLYOZÁSI TERV KIVONAT
Nyíregyháza MJV 21/2007. (VI.12.) KGY rendelete alapján
2009.



Jelenlegi szabályozás	
Övezeti kód	Lke 400043
Terület-felhasználás	Kertvárosias lakózóna
Építészeti karakter	belső kertségi
Építési övezet kialakult-e	adottságoktól függő
Beépítési mód	adottságoktól függő
Megengedett legkisebb telekméret	adottságoktól függő
Megengedett legnagyobb beépítettség	30%
Megengedett zöldfelület	50%
Megengedett építménymagasság	6,5 m

Jelenlegi szabályozás	
Övezeti kód	Lke 413443
Terület-felhasználás	Kertvárosias lakózóna
Építészeti karakter	belső kertségi
Építési övezet kialakult-e	nem kialakult
Beépítési mód	oldalhatáron álló
Megengedett legkisebb telekméret	720 m ²
Megengedett legnagyobb beépítettség	30%
Megengedett zöldfelület	50%
Megengedett építménymagasság	6,5 m



A helyi építési szabályzat 6. § (3) bekezdése értelmében:

„(3) Kertvárosias lakózóna (Lke)

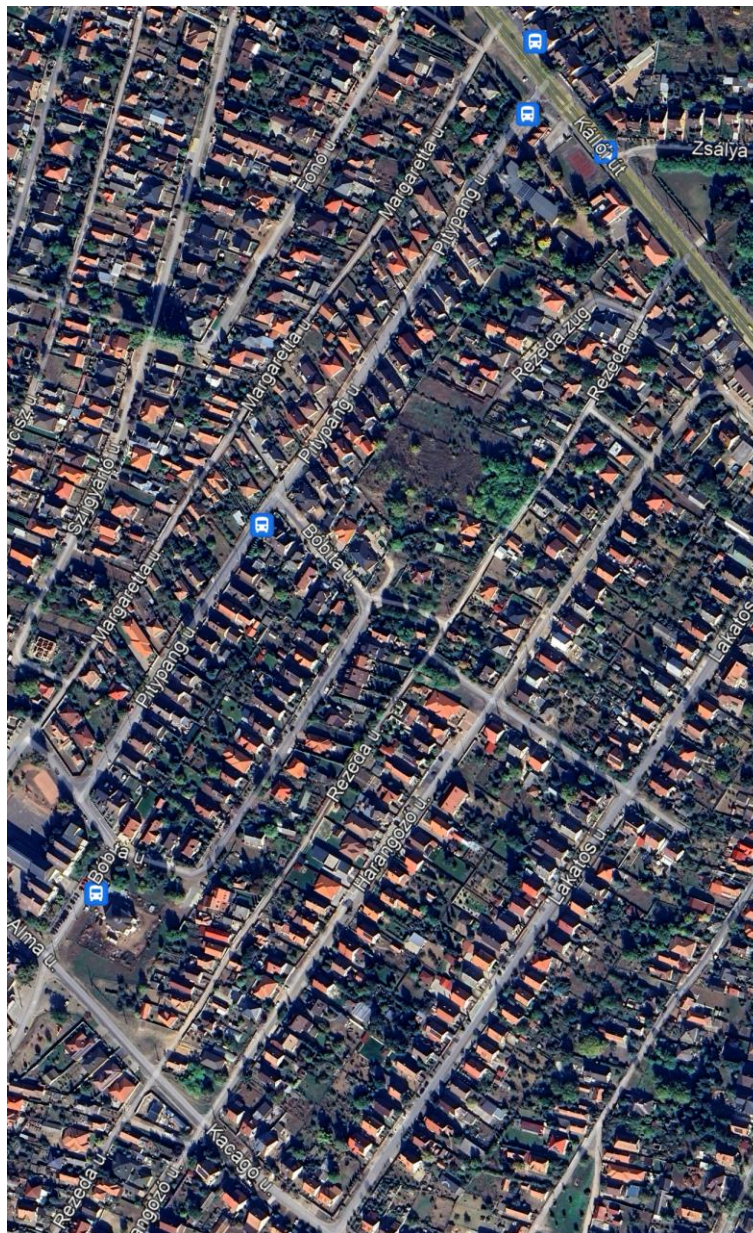
- a) A terület jellemzően alacsony laksűrűségű, összefüggő kertes, legfeljebb egy épülettömeget képező és legfeljebb két (a 17 sajátos előírásokkal rendelkező Sóstógyógyfürdő területén, az építési övezeti előírások betartásával kivételesen három) önálló rendeltetési egységet magában foglaló, többségében lakó- épületek elhelyezésére szolgál.
- b) Az építési hely vonalában 20 m-nél keskenyebb telek esetén új épület építménymagassága legfeljebb 5,5 m, 16 m-nél keskenyebb teleknél legfeljebb 4,5 m lehet.
- c) Ha a telek szélessége az építési hely vonalában 20 m-nél szélesebb, az előírások szerinti oldalhatáron álló építési mód helyett szabadonálló épület is építhető az egyéb övezeti előírások betartásával.
- d) A területen
- legfeljebb kétlakásos lakóépület (a 17 sajátos előírásokkal rendelkező Sóstógyógyfürdő területén, az építési övezeti előírások betartásával kivételesen három rendeltetési egység), a helyi lakosság ellátását szolgáló kereskedelmi, szolgáltató, vendéglátó épület, egyházi, oktatási, egészségügyi, szociális intézmény, és kivételesen
 - a helyi lakosság közbiztonságát szolgáló építmény, sportépítmény, szálláshely - szolgáltató építmény helyezhető el.
- e) A d) pontban felsorolt kivételesen elhelyezhető építmények csak akkor telepíthetők, ha a szomszédos lakótelek felőli határokon – az építés helyét kivéve – kétszintes növénytelepítés 5 m széles sávban biztosítható.
- f) A területen nem helyezhető el a megengedett lakásszámot meghaladó vendégszobaszámú épület, szálláshely szolgáltató épület és egyéb közösségi szórakoztató, kulturális épület.
- g) A területen nem helyezhető el a megengedett lakásszámot meghaladó vendégszoba- számú épület és egyéb közösségi szórakoztató, kulturális épület, kivéve a 17-es sajátos előírásokkal rendelkező területet, ahol kivételesen a megengedett lakásszámot meghaladó, de legfeljebb nyolc szobát tartalmazó egyéb szálláshely is létesíthető az egyéb előírások betartásával.
- h) A területen a zónára meghatározott legkisebb teleknagyságnál nagyobb telkeken a rendeltetési egységek száma az övezeti előírások szerint szabályosan kialakítható telkek arányában növekedhet. Ebben az esetben – amennyiben a szabályozási terv ezt megengedi – a telken belül – az építési helyen belül – több épület is építhető a vonatkozó előírások betartásával, de egy épületben legfeljebb két rendeltetési egység helyezhető el.
- i) A területen a zónára meghatározott legkisebb teleknagyságnál nagyobb telkeken a rendeltetési egységek száma az övezeti előírások szerint szabályosan kialakítható telkek arányában növekedhet. Ebben az esetben – amennyiben a szabályozási terv ezt megengedi – a telken belül – az építési helyen belül – több épület is építhető a vonatkozó előírások betartásával, de egy épületben legfeljebb két (a 17 sajátos előírásokkal rendelkező Sóstógyógyfürdő területén, az építési övezeti előírások betartásával kivételesen hat) rendeltetési egység helyezhető el.”

Hatályban maradó szabályozás	
Övezeti kód	Lke 413443
Terület-felhasználás	Kertvárosias lakózóna
Építészeti karakter	belső kertségi
Építési övezet kialakult-e	nem kialakult
Beépítési mód	oldalhatáron álló
Megengedett legkisebb telekméret	720 m ²
Megengedett legnagyobb beépítettség	30%
Megengedett zöldfelület	50%
Megengedett építménymagasság	6,5 m



2.4.3 3. Beavatkozási pont

Nyíregyházán a Kállói út – Harangozó utca – Alma utca – Bóbita utca – Pitypang utca által határolt tömbben helyezkedik el a tervezési terület.



(Forrás: <https://earth.google.com/web/>)

A módosítás jelen esetben rajzi feldolgozásból adódó pontatlanság javítása érdekében történik. Az érintett telektömb a hatályban lévő szabályozási tervlapon nem rendelkezik övezeti kóddal. Az érintett hely valójában egy két telektömbből álló terület, melyet egy övezeten belüli feltáró út köt össze. A feltáró út mentén nincs olyan szabályozási elem, ami a két tömböt elválasztaná egymástól, így a jelenleg hatályos szabályozási terven szereplő egy övezeti jel érvényes mind két tömbre. Ezen a területen több ingatlan esetében is volt már félreértés, ezért a hatályban lévő szabályozási terv egyértelműsítése szükséges a II. rendű közlekedési célú közterületek közötti tömbök építési előírásainak pontosabb jelölésével.



SZABÁLYOZÁSI TERV KIVONAT
Nyíregyháza MJV 21/2007. (VI.12.) KGY rendelete alapján
2024.



Hatályos és tervezett szabályozás	
Övezeti kód	Lke 413443
Terület-felhasználás	Kertvárosias lakózóna
Építészeti karakter	belső kertségi
Építési övezet kialakult-e	nem kialakult
Beépítési mód	oldalhatáron álló
Megengedett legkisebb telekméret	720 m ²
Megengedett legnagyobb beépítettség	30%
Megengedett zöldfelület	50%
Megengedett építménymagasság	6,5 m



A helyi építési szabályzat 6. § (3) bekezdése értelmében:

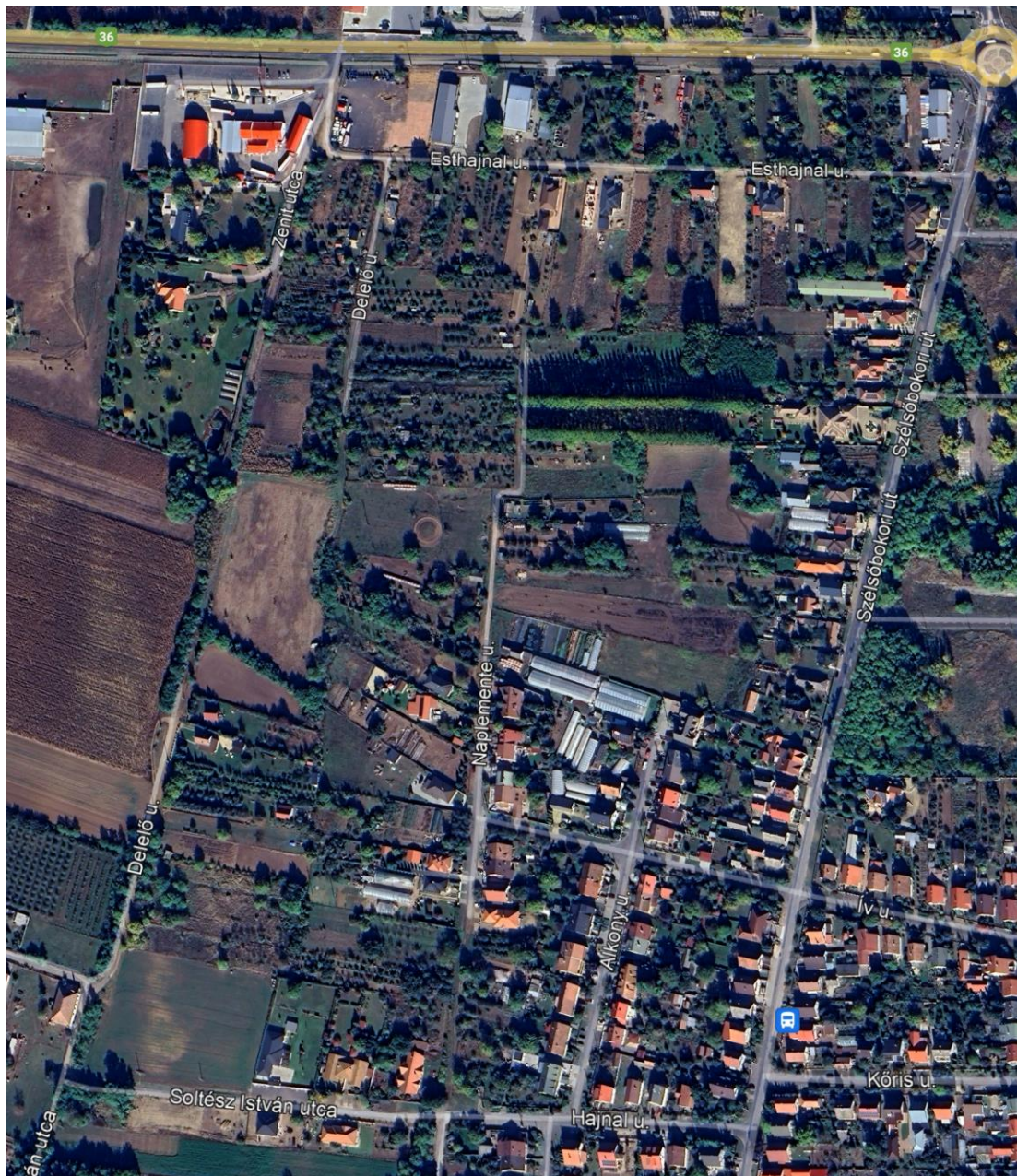
„(3) Kertvárosias lakózóna (Lke)

- a) A terület jellemzően alacsony laksűrűségű, összefüggő kertes, legfeljebb egy épülettömeget képező és legfeljebb két (a 17 sajátos előírásokkal rendelkező Sóstógyógyfürdő területén, az építési övezeti előírások betartásával kivételesen három) önálló rendeltetési egységet magában foglaló, többségében lakó- épületek elhelyezésére szolgál.
- b) Az építési hely vonalában 20 m-nél keskenyebb telek esetén új épület építménymagassága legfeljebb 5,5 m, 16 m-nél keskenyebb teleknél legfeljebb 4,5 m lehet.
- c) Ha a telek szélessége az építési hely vonalában 20 m-nél szélesebb, az előírások szerinti oldalhatáron álló építési mód helyett szabadonálló épület is építhető az egyéb övezeti előírások betartásával.
- d) A területen
 - legfeljebb kétlakásos lakóépület (a 17 sajátos előírásokkal rendelkező Sóstógyógyfürdő területén, az építési övezeti előírások betartásával kivételesen három rendeltetési egység), a helyi lakosság ellátását szolgáló kereskedelmi, szolgáltató, vendéglátó épület, egyházi, oktatási, egészségügyi, szociális intézmény, és kivételesen
 - a helyi lakosság közbiztonságát szolgáló építmény, sportépítmény, szálláshely - szolgáltató építmény helyezhető el.
- e) A d) pontban felsorolt kivételesen elhelyezhető építmények csak akkor telepíthetők, ha a szomszédos lakótelek felőli határokon – az építés helyét kivéve – kétszintes növénytelepítés 5 m széles sávban biztosítható.
- f) A területen nem helyezhető el a megengedett lakásszámot meghaladó vendégszobaszámú épület, szálláshely szolgáltató épület és egyéb közösségi szórakoztató, kulturális épület.
- g) A területen nem helyezhető el a megengedett lakásszámot meghaladó vendégszoba- számú épület és egyéb közösségi szórakoztató, kulturális épület, kivéve a 17-es sajátos előírásokkal rendelkező területet, ahol kivételesen a megengedett lakásszámot meghaladó, de legfeljebb nyolc szobát tartalmazó egyéb szálláshely is létesíthető az egyéb előírások betartásával.
- h) A területen a zónára meghatározott legkisebb teleknagyságnál nagyobb telkeken a rendeltetési egységek száma az övezeti előírások szerint szabályosan kialakítható telkek arányában növekedhet. Ebben az esetben – amennyiben a szabályozási terv ezt megengedi – a telken belül – az építési helyen belül – több épület is építhető a vonatkozó előírások betartásával, de egy épületben legfeljebb két rendeltetési egység helyezhető el.
- i) A területen a zónára meghatározott legkisebb teleknagyságnál nagyobb telkeken a rendeltetési egységek száma az övezeti előírások szerint szabályosan kialakítható telkek arányában növekedhet. Ebben az esetben – amennyiben a szabályozási terv ezt megengedi – a telken belül – az építési helyen belül – több épület is építhető a vonatkozó előírások betartásával, de egy épületben legfeljebb két (a 17 sajátos előírásokkal rendelkező Sóstógyógyfürdő területén, az építési övezeti előírások betartásával kivételesen hat) rendeltetési egység helyezhető el.”



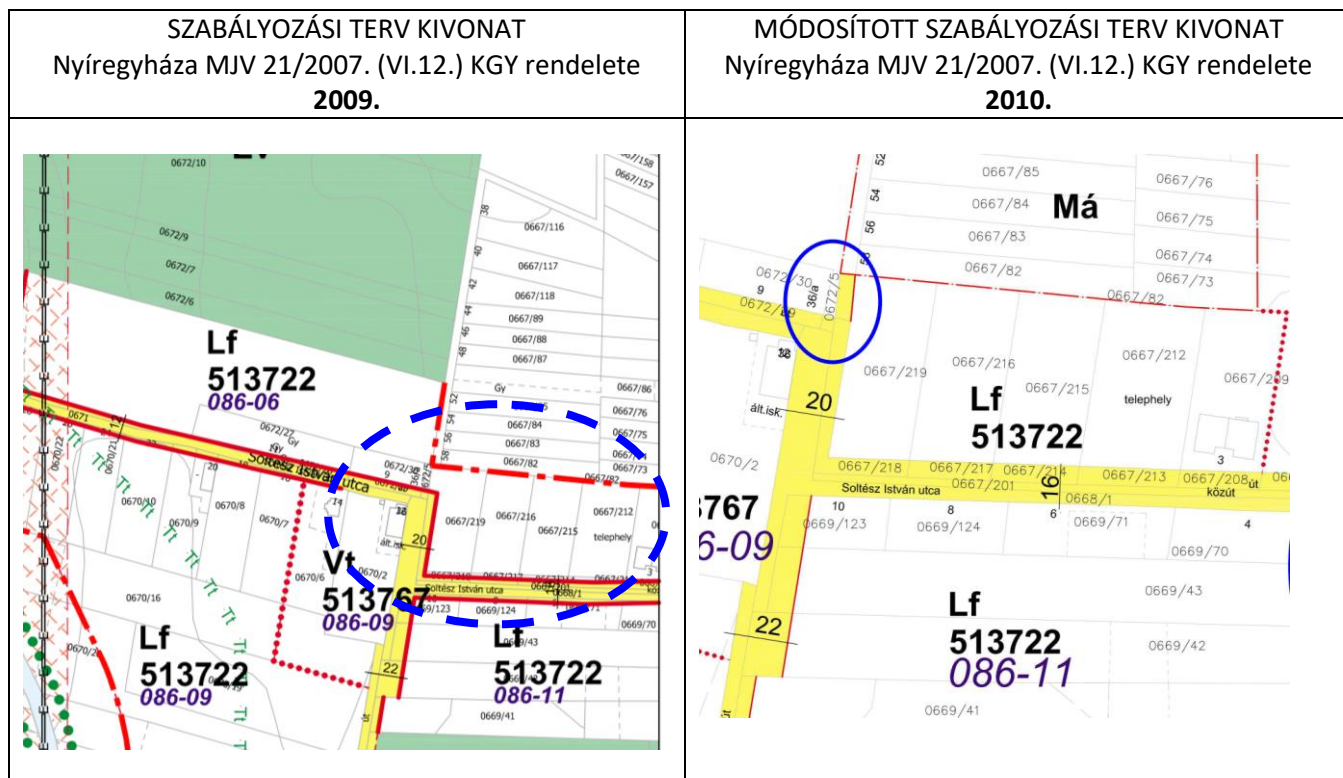
2.4.4 4. Beavatkozási pont

Nyíregyházán a Esthajnal utca – Szélsőbokori utca – Hajnal utca – Soltész István utca – Delelő utca - Zenit utca által határolt tömbben helyezkedik el a tervezési terület.



(Forrás: <https://earth.google.com/web/>)

A módosítás jelen esetben rajzi feldolgozásból adódó pontatlanság javítása érdekében történik. Az érintett telektömb a hatályban lévő szabályozási tervlapon nem rendelkezik övezeti kóddal. A területen 2010-ben volt egy módosítás, ami alapján a Soltész István utca folytatása kiszabályozásra került, az övezeti előírások azonban nem változtak. A szabályozás eredményeként az út két telektömbre osztotta fel a területet és a keleti tömbre vonatkozó övezeti jel az összeszerkesztés során nem került fel a szabályozási tervlapra, ez a rajzi hiba kerül most helyreállításra. A 2010-es módosítást Nyíregyháza MJV Közgyűlése a 38/2010. (V.27.) számú határozatával fogadta el.



Visszahelyezendő szabályozás	
Övezeti kód	Lf 513722
Terület-felhasználás	Falusias lakózóna
Építészeti karakter	külső kertési
Építési övezet kialakult-e	nem kialakult
Beépítési mód	oldalhatáron álló
Megengedett legkisebb telekméret	2500 m ²
Megengedett legnagyobb beépítettség	15%
Megengedett zöldfelület	60%
Megengedett építménymagasság	4,5 m

A helyi építési szabályzat 6. § (4) bekezdése értelmében:

„(Falusias lakózóna (Lf)

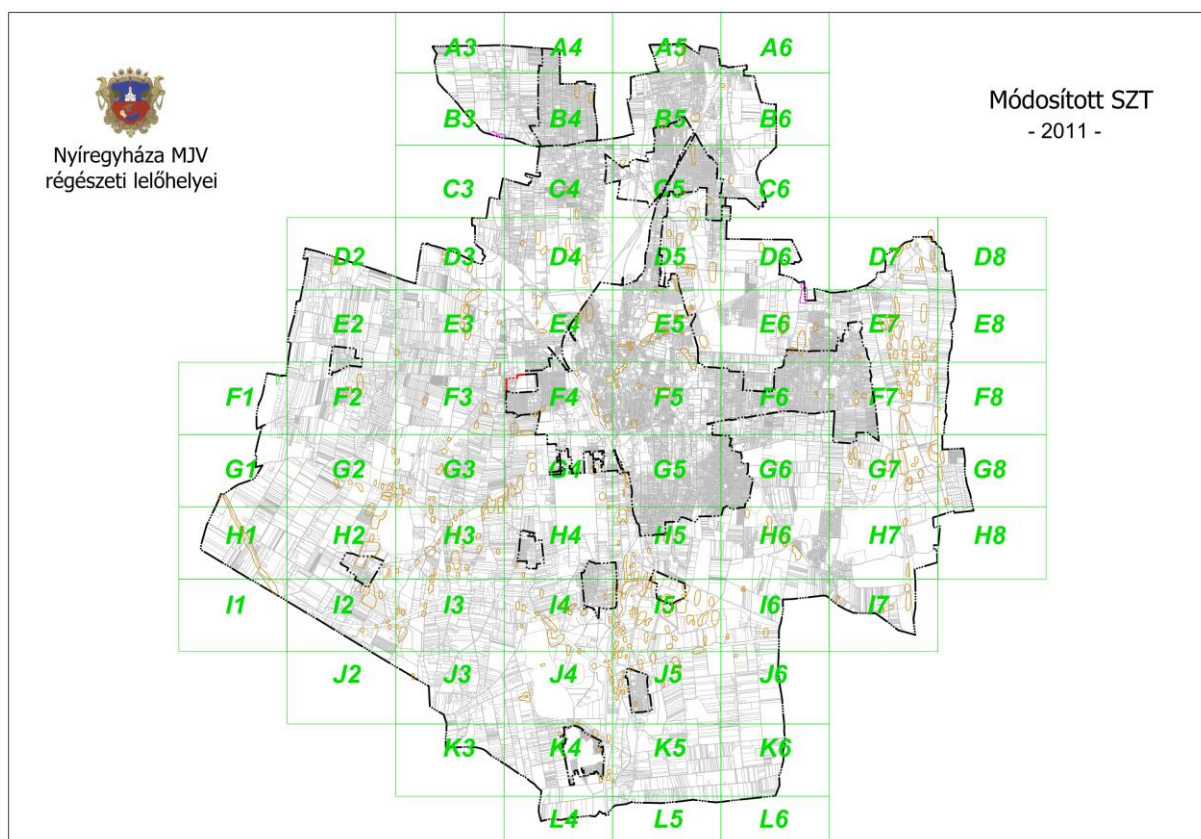
- A terület jellemzően alacsony laksűrűségű, összefüggő, nagykertes, legfeljebb két önálló rendeltetési egységet magában foglaló, többségében lakóépületek elhelyezésére szolgál.
- A területen lakóépület, mező- és erdőgazdasági (üzemi) építmény, kereskedelmi, szolgáltató, vendéglátó épület, szálláshely, szolgáltató épület, kézműipari építmény, helyi, igazgatási, egyházi, oktatási, egészségügyi, szociális épület, sportépítmény helyezhető el.
- A területen hulladékudvar kialakítható.
- Ha a telek szélessége az építési hely vonalában 20 m-nél szélesebb, az előírások szerinti oldalhatáron álló építési mód helyett szabadon álló épület is építhető az egyéb övezeti előírások betartásával.”





2.4.5 5. Beavatkozási pont

A kulturális örökség védelméről szóló 2001. évi LXIV. törvény 3. §-a szerint a kulturális örökség védelme érdekében a köz- és magáncélú fejlesztéseket - így különösen a terület- és településfejlesztés, terület- és településrendezés, környezet-, természet- és tájvédelem és az ezzel kapcsolatos beruházások tervezését - e védelemmel összhangban kell végezni. E magasabb szintű jogszabállyal való összhang megteremtése érdekében a Szabolcs-Szatmár-Bereg Vármegyei Kormányhivatal Építésügyi és Örökségvédelmi Főosztály Építésügyi, Építésfelügyeleti és Örökségvédelmi Osztálya (4400 Nyíregyháza, Hősök tere 5.) kérésére a régészeti területeink felülvizsgálata időszerűvé vált.


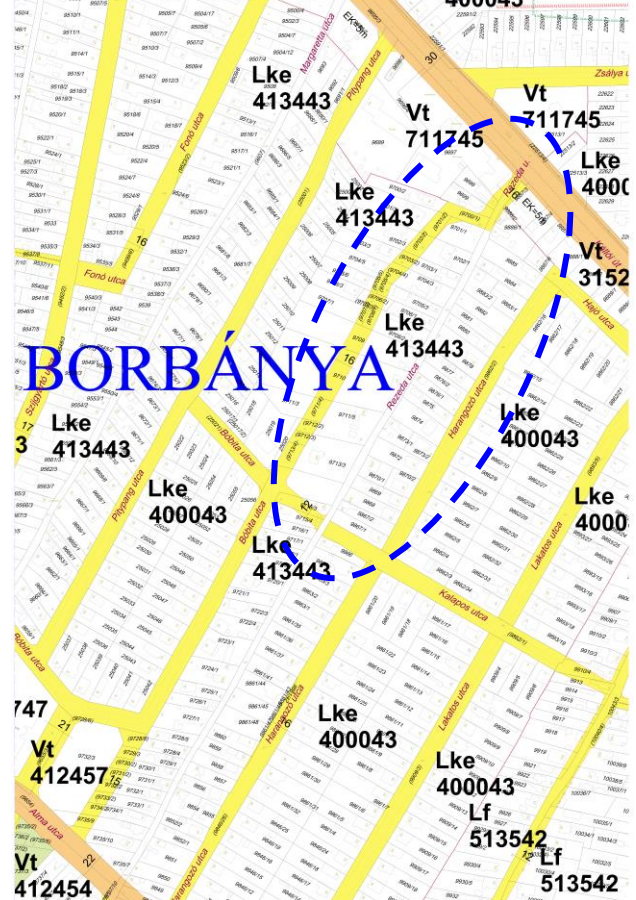
A hatályos HÉSZ 4. sz. függeléke tartalmazza a város közigazgatási területén lévő régészeti lelőhelyek listáját. A nyilvántartás 2011-ben készült a Hajdú-Bihar Megyei Kormányhivatal Kulturális Örökségvédelmi Iroda Régészeti adattára alapján. Az eltelt 12 év alatt több változás történt. Az önkormányzat elektronikus úton megkérte az E-TÉR Elektronikus Térségi Tervezést Támogató Rendszerben elérhető és a települési önkormányzatok számára letölthető, területrendezési és szakági adatokat. A nyilvántartott lelőhelyeket tartalmazó adatállományt és annak térinformatikai tervét megkaptuk és a HÉSZ 4. számú függelékét, valamint a Településrendezési eszközök vonatkozó munkarészeit az országos adatállománynak megfelelően átdolgoztuk.



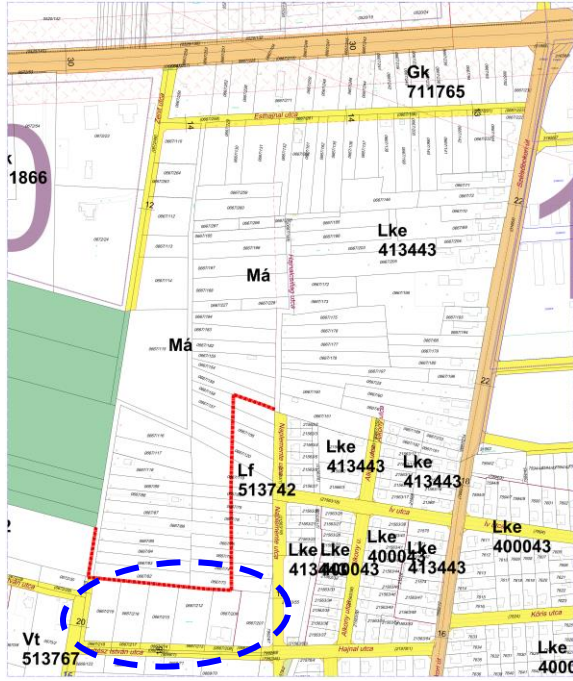
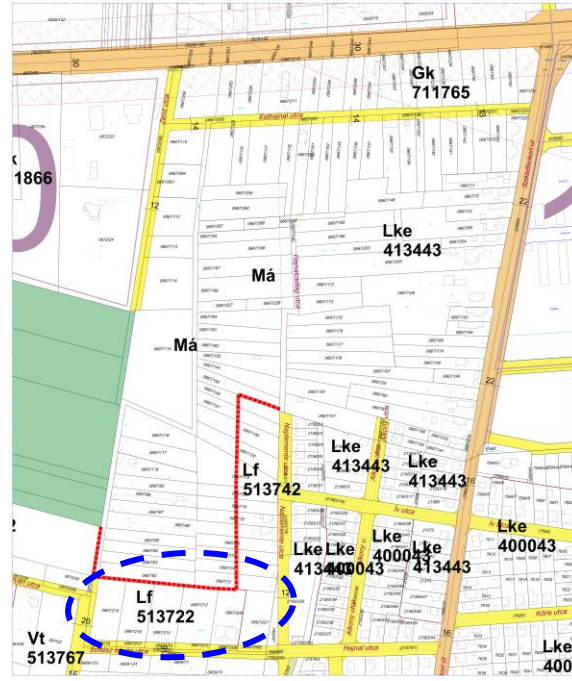


2.	A tervezési feladat	A terv, illetve program célja	Terület (ha)	A módosítás lényege és az eredeti tervhez, illetve programhoz mért jelentősége	Jelenlegi területhasználat, (műv. ág)	Jóváhagyott területhasználat, övezet, HÉSZ
	Nyíregyháza Kállói út – Kökény utca – Alma utca – Molnár utca – tervezett II. rendű közlekedési célú közterület - Pipacs utca által határolt terület.	Jelen módosítással az eredeti övezeti jel visszaállítása történik rajzi feldolgozásból adódó pontatlanság javítása érdekében.	-	A területre vonatkozóan a tervezett rendeltetéshez igazítás, szabályozási elemek tervezett módosítása. Az eredeti programot érdemben nem befolyásolja, a célokkal megegyező.	- kivett beépített terület	Kertvárosias lakózóna (Lke)
<div style="display: flex; justify-content: space-around;"> <div data-bbox="332 474 697 506" style="text-align: center;"> <p>Hatályos szabályozási terv kivonata</p>  <p>„Készült az állami alapadatok felhasználásával”</p> </div> <div data-bbox="863 474 1234 506" style="text-align: center;"> <p>Tervezett szabályozási terv kivonata</p>  <p>„Készült az állami alapadatok felhasználásával”</p> </div> </div>				<p>A TERV/PROGRAM HATÁSA EGYÉB TERVEKRE, PROGRAMOKRA</p> <p>VÁRHATÓ KÖRNYEZETI HATÁSOK</p> <p>TERÜLET ÉRTÉKE, SÉRÜLÉKENYSÉGE</p>	<p>Szab keretet tevékenységek későbbi megvalósítása lehetőségeinek a tevékenység telepítési helyére, jellegére, méretére, működési feltételeire vagy természeti erőforrás felhasználásának mértékére, helyére, elosztására vonatkozóan: Nem, hatása nincs.</p> <p>Befolyásol más tervet vagy programot, azokra vonatkozóan előírásokat, szempontokat tartalmaz, vagy bármilyen más módon hatással lehet másik terv, illetve programra: Nem.</p> <p>Fontos a környezeti megfontolások beillesztése szempontjából, különös tekintettel a fenntartható fejlődés elősegítésére: Nem, hatása nincs.</p> <p>Vonatkozik olyan területre vagy kérdéskörre, ahol környezeti problémák vannak: Nem.</p> <p>Van jelentősége a környezettel kapcsolatos közösségi jogszabályok végrehajtása szempontjából: Nincs.</p> <p>Időtartama, gyakorisága és bekövetkezésének valószínűsége, visszafordíthatósága alapján: Állandósult hatást vált ki.</p> <p>Összeadódhatnak vagy felerősíthetik egymást: Nem.</p> <p>Az országhatáron átterjednek: Nem.</p> <p>Olyan környezeti változásokat idézhetnek elő, amelyek az emberi egészségre, a környezetre kockázatot jelentenek: Nem.</p> <p>Nagyságrendje és területi kiterjedése alapján: A településhez mérten kis kiterjedésű és nagyságrendű.</p> <p>Olyan területet érintenek, amelyek hazai (országos vagy helyi), közösségi vagy más nemzetközi szintű védeltséget élveznek: Nem.</p> <p>Feltételezhetően a 2/2005 (I. 11) Korm. rendelet 4. számú melléklet 3.5.2 és 3.6.2 pontjaiban felsorolt következményeket idézik elő: Nem.</p> <p>A környezeti elemek, rendszerek vagy a kulturális örökség szempontjából különleges: Nem.</p> <p>A területen a környezetvédelmi határértékeket [Kvt. 4. § s), t), u) pontjai] elérő vagy azt meghaladó igénybevétel, kibocsátás, illetve szennyezettség van: Nincs.</p> <p>A terület hasznosítása, használata intenzív: A terület használatának intenzitása jelentős mértékben nem növekszik.</p>	

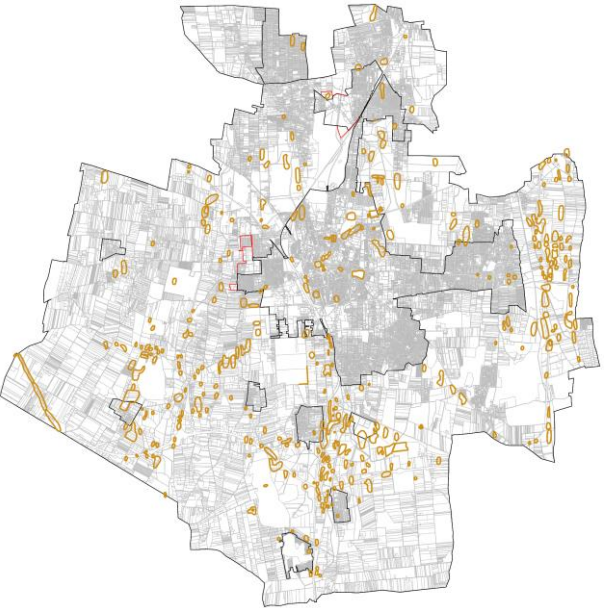
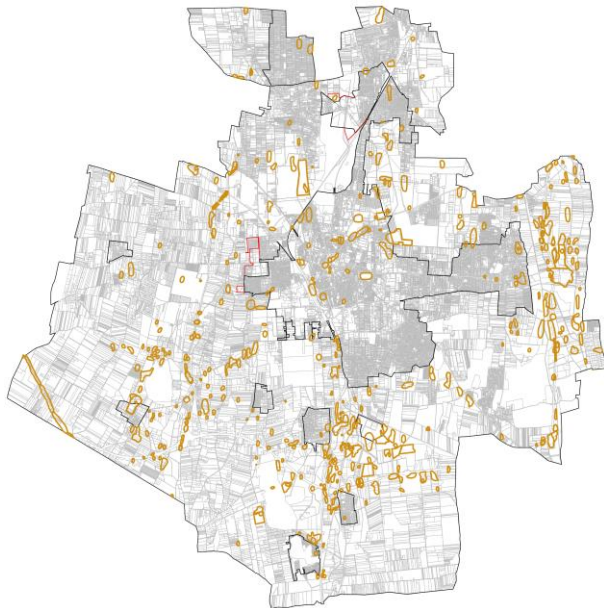


3.	A tervezési feladat	A terv, illetve program célja	Terület (ha)	A módosítás lényege és az eredeti tervhez, illetve programhoz mért jelentősége	Jelenlegi területhasználat, (műv. ág)	Jóváhagyott területhasználat, övezet, HÉSZ				
	Nyíregyháza Kállói út – Harangozó utca – Alma utca – Bóbita utca - Pitypang utca által határolt terület.	Jelen módosítással a hatályban lévő szabályozási terv egyértelműsítése történik rajzi feldolgozásból adódó pontatlanság javítása érdekében.	-	A területre vonatkozóan a tervezett rendeltetéshez igazítás, szabályozási elemek tervezett módosítása. Az eredeti programot érdemben nem befolyásolja, a célokkal megegyező.	- kivett beépített terület	Jelenleg nincs a hatályban lévő szabályozási tervben egyértelmű övezeti jel feltüntetve				
<div style="display: flex; justify-content: space-around;"> <div data-bbox="192 598 756 630">Hatályos szabályozási terv kivonata</div> <div data-bbox="905 598 1380 630">Tervezett szabályozási terv kivonata</div> </div> <div style="display: flex; justify-content: space-around;">   </div> <div style="display: flex; justify-content: space-around; margin-top: 10px;"> <div data-bbox="192 1522 756 1554">„Készült az állami alapadatok felhasználásával”</div> <div data-bbox="786 1522 1380 1554">„Készült az állami alapadatok felhasználásával”</div> </div>				A TERV/PROGRAM HATÁSA EGYÉB TERVEKRE, PROGRAMOKRA	<p>Szab keretet tevékenységek későbbi megvalósítása lehetőségeinek a tevékenység telepítési helyére, jellegére, méretére, működési feltételeire vagy természeti erőforrás felhasználásának mértékére, helyére, elosztására vonatkozóan: Nem, hatása nincs.</p> <p>Befolyásol más tervet vagy programot, azokra vonatkozóan előírásokat, szempontokat tartalmaz, vagy bármilyen más módon hatással lehet másik terv, illetve programra: Nem.</p> <p>Fontos a környezeti megfontolások beillesztése szempontjából, különös tekintettel a fenntartható fejlődés elősegítésére: Nem, hatása nincs.</p> <p>Vonatkozik olyan területre vagy kérdéskörre, ahol környezeti problémák vannak: Nem.</p> <p>Van jelentősége a környezettel kapcsolatos közösségi jogszabályok végrehajtása szempontjából: Nincs.</p>	VÁRHATÓ KÖRNYEZETI HATÁSOK	<p>Időtartama, gyakorisága és bekövetkezésének valószínűsége, visszafordíthatósága alapján: Állandósult hatást vált ki.</p> <p>Összeadódhatnak vagy felerősíthetik egymást: Nem.</p> <p>Az országhatáron átterjednek: Nem.</p> <p>Olyan környezeti változásokat idézhetnek elő, amelyek az emberi egészségre, a környezetre kockázatot jelentenek: Nem.</p> <p>Nagyságrendje és területi kiterjedése alapján: A településhez mérten kis kiterjedésű és nagyságrendű.</p> <p>Olyan területet érintenek, amelyek hazai (országos vagy helyi), közösségi vagy más nemzetközi szintű védeltséget élveznek: Nem.</p> <p>Feltételezhetően a 2/2005 (I. 11) Korm. rendelet 4. számú melléklet 3.5.2 és 3.6.2 pontjaiban felsorolt következményeket idézik elő: Nem.</p>	TERÜLET ÉRTÉKE, SÉRÜLÉKENYSÉGE	<p>A környezeti elemek, rendszerek vagy a kulturális örökség szempontjából különleges: Nem.</p> <p>A területen a környezetvédelmi határértékeket [Kvt. 4. § s), t), u) pontjai] elérő vagy azt meghaladó igénybevétel, kibocsátás, illetve szennyezettség van: Nincs.</p> <p>A terület hasznosítása, használata intenzív: A terület használatának intenzitása jelentős mértékben nem növekszik.</p>	



4.	A tervezési feladat	A terv, illetve program célja	Terület (ha)	A módosítás lényege és az eredeti tervhez, illetve programhoz mért jelentősége	Jelenlegi területhasználat, (műv. ág)	Jóváhagyott területhasználat, övezet, HÉSZ	
	Nyíregyháza Esthajnal utca – Szélsőbokori utca – Hajnal utca – Soltész István utca – Delelő utca – Zenit utca által határolt terület.	Jelen módosítással az eredeti övezeti jel visszaállítása történik rajzi feldolgozásból adódó pontatlanság javítása érdekében.	-	A területre vonatkozóan a tervezett rendeltetéshez igazítás, szabályozási elemek tervezett módosítása. Az eredeti programot érdemben nem befolyásolja, a célokkal megegyező.	„- kivett udvar - kivett beépített terület - kivett lakóház, udvar,„	Jelenleg nincs a hatályban lévő szabályozási tervben övezeti jel feltüntetve.	
<div style="display: flex; justify-content: space-around;"> <div data-bbox="222 625 756 1365"> <p>Hatályos szabályozási terv kivonata</p>  <p>„Készült az állami alapadatok felhasználásával”</p> </div> <div data-bbox="801 625 1335 1365"> <p>Tervezett szabályozási terv kivonata</p>  <p>„Készült az állami alapadatok felhasználásával”</p> </div> </div>				<p>A TERV/PROGRAM HATÁSA EGYÉB TERVEKRE, PROGRAMOKRA</p>	<p>Szab keretet tevékenységek későbbi megvalósítása lehetőségeinek a tevékenység telepítési helyére, jellegére, méretére, működési feltételeire vagy természeti erőforrás felhasználásának mértékére, helyére, elosztására vonatkozóan: Nem, hatása nincs.</p> <p>Befolyásol más tervet vagy programot, azokra vonatkozóan előírásokat, szempontokat tartalmaz, vagy bármilyen más módon hatással lehet másik terv, illetve programra: Nem.</p> <p>Fontos a környezeti megfontolások beillesztése szempontjából, különös tekintettel a fenntartható fejlődés elősegítésére: Nem, hatása nincs.</p> <p>Vonatkozik olyan területre vagy kérdéskörre, ahol környezeti problémák vannak: Nem.</p> <p>Van jelentősége a környezettel kapcsolatos közösségi jogszabályok végrehajtása szempontjából: Nincs.</p>	<p>VÁRHATÓ KÖRNYEZETI HATÁSOK</p> <p>Időtartama, gyakorisága és bekövetkezésének valószínűsége, visszafordíthatósága alapján: Állandósult hatást vált ki.</p> <p>Összeadódhatnak vagy felerősíthetik egymást: Nem.</p> <p>Az országhatáron átterjednek: Nem.</p> <p>Olyan környezeti változásokat idézhetnek elő, amelyek az emberi egészségre, a környezetre kockázatot jelentenek: Nem.</p> <p>Nagyságrendje és területi kiterjedése alapján: A településhez mérten kis kiterjedésű és nagyságrendű.</p> <p>Olyan területet érintenek, amelyek hazai (országos vagy helyi), közösségi vagy más nemzetközi szintű védeltséget élveznek: Nem.</p> <p>Feltételezhetően a 2/2005 (I. 11) Korm. rendelet 4. számú melléklet 3.5.2 és 3.6.2 pontjaiban felsorolt következményeket idézik elő: Nem.</p>	<p>TERÜLET ÉRTÉKE, SÉRÜLÉKENYSÉGE</p> <p>A környezeti elemek, rendszerek vagy a kulturális örökség szempontjából különleges: Nem.</p> <p>A területen a környezetvédelmi határértékeket [Kvt. 4. § s), t), u) pontjai] elérő vagy azt meghaladó igénybevétel, kibocsátás, illetve szennyezettség van: Nincs.</p> <p>A terület hasznosítása, használata intenzív: A terület használatának intenzitása jelentős mértékben nem növekszik.</p>



5.	A tervezési feladat	A terv, illetve program célja	Terület (ha)	A módosítás lényege és az eredeti tervhez, illetve programhoz mért jelentősége	Jelenlegi területhasználat, (műv. ág)	Jóváhagyott területhasználat, övezet, HÉSZ	
	A város teljes közigazgatási területe.	A hatályban lévő településrendezési eszközök felülvizsgálata történik a régészeti lelőhelyek tekintetében.	-	A területre vonatkozóan a tervezett rendeltetéshez igazítás, szabályozási elemek tervezett módosítása. Az eredeti programot érdemben nem befolyásolja, a célokkal megegyező.	-	Jelenleg a hatályban lévő szabályozási tervben a régészeti lelőhelyek ábrázolása már nem aktuális.	
<div style="display: flex; justify-content: space-around;"> <div data-bbox="192 562 756 1249"> <p>Hatályos szabályozási terv kivonata</p>  <p>„Készült az állami alapadatok felhasználásával”</p> </div> <div data-bbox="801 562 1365 1249"> <p>Tervezett szabályozási terv kivonata</p>  <p>„Készült az állami alapadatok felhasználásával”</p> </div> </div>				<p>A TERV/PROGRAM HATÁSA EGYÉB TERVEKRE, PROGRAMOKRA</p>	<p>Szab keretet tevékenységek későbbi megvalósítása lehetőségeinek a tevékenység telepítési helyére, jellegére, méretére, működési feltételeire vagy természeti erőforrás felhasználásának mértékére, helyére, elosztására vonatkozóan: Nem, hatása nincs.</p> <p>Befolyásol más tervet vagy programot, azokra vonatkozóan előírásokat, szempontokat tartalmaz, vagy bármilyen más módon hatással lehet másik terv, illetve programra: Nem.</p> <p>Fontos a környezeti megfontolások beillesztése szempontjából, különös tekintettel a fenntartható fejlődés elősegítésére: Nem, hatása nincs.</p> <p>Vonatkozik olyan területre vagy kérdéskörre, ahol környezeti problémák vannak: Nem.</p> <p>Van jelentősége a környezettel kapcsolatos közösségi jogszabályok végrehajtása szempontjából: Nincs.</p>		
				<p>VÁRHATÓ KÖRNYEZETI HATÁSOK</p>	<p>Időtartama, gyakorisága és bekövetkezésének valószínűsége, visszafordíthatósága alapján: Állandósult hatást vált ki.</p> <p>Összeadódnak vagy felerősíthetik egymást: Nem.</p> <p>Az országhatáron átterjednek: Nem.</p> <p>Olyan környezeti változásokat idézhetnek elő, amelyek az emberi egészségre, a környezetre kockázatot jelentenek: Nem.</p> <p>Nagyságrendje és területi kiterjedése alapján: A településhez mérten kis kiterjedésű és nagyságrendű.</p> <p>Olyan területet érintenek, amelyek hazai (országos vagy helyi), közösségi vagy más nemzetközi szintű védeltséget élveznek: Nem.</p> <p>Feltételezhetően a 2/2005 (I. 11) Korm. rendelet 4. számú melléklet 3.5.2 és 3.6.2 pontjaiban felsorolt következményeket idézik elő: Nem.</p>		
				<p>TERÜLET ÉRTÉKE, SÉRÜLÉKENYSÉGE</p>	<p>A környezeti elemek, rendszerek vagy a kulturális örökség szempontjából különleges: Nem.</p> <p>A területen a környezetvédelmi határértékeket [Kvt. 4. § s), t), u) pontjai] elérő vagy azt meghaladó igénybevétel, kibocsátás, illetve szennyezettség van: Nincs.</p> <p>A terület hasznosítása, használata intenzív: A terület használatának intenzitása jelentős mértékben nem növekszik.</p>		



4. Környezeti értékelés tematikája

A környezeti vizsgálatot – szükségessége esetén – a következő tematika alapján kívánjuk lefolytatni. A vázolt tematika az egyes tervek, illetve programok környezeti vizsgálatáról szóló 2/2005. (I. 11.) Korm. rendelet (továbbiakban: Körny. vizsg.) 4. sz. mellékletével megegyező tartalmú, azonban attól kismértékben eltérő formai szerkezetben.

Bevezetés

Tematika, tartalomjegyzék

A terv céljainak, tartalmának összefoglaló ismertetése

A környezet védelméért felelős szervek és az érintett nyilvánosság előzetes véleményeinek és észrevételeinek figyelembe vétele, az indokok összefoglalása

A terv összefüggése más releváns tervekkel, programokkal

A terv koncepcionális alapját jelentő településfejlesztési koncepció és fejlesztési határozatok bemutatása és elemzése a környezeti értékelés szempontjából

A terv összefüggése más egyéb releváns tervekkel és programokkal

A releváns tervek és programok összevetése, ütköztetése a terv koncepciójával és céljával, környezeti szempontú konzisztencia vizsgálata

A környezeti állapot feltárása (a terv megvalósulása előtti vagy a terv meg nem valósulása esetén)

A település környezeti elemeinek és rendszereinek ismertetése, a környezetállapot ismertetése, természeti területek bemutatása

A környezeti állapot egyéb jellemzőinek leírása

A fennálló környezeti konfliktusok, tájhasználati konfliktusok, problémák leírása és mindezek várható alakulása, ha a terv nem valósulna meg

A terv megvalósítása esetén a várható, a környezetet érő hatások, környezeti következmények előrejelzése (közvetlen és közvetett környezeti következmények)

Jól azonosítható környezet igénybevételével vagy terhelés esetén különös tekintettel, a környezeti elemek és rendszerek megmaradásának, fenntartásának helyreállításának, fejlesztésének lehetőségeire

A közvetett módon hatást kiváltó tényezők fellépése esetén

Értékelési módszer alkalmazása

A környezeti értékelés készítéséhez felhasznált adatok forrása, az alkalmazott módszer korlátai, nehézségek, az előrejelzések érvényességi határai, a felmerült bizonytalanságok

A környezeti következmények alapján a terv és a változatok értékelése, a környezeti szempontból elfogadható változatok meghatározása, a változatok közötti választás indokai, a választást alátámasztó vizsgálat rövid leírása



A terv megvalósítása következtében várhatóan fellépő környezetre káros hatások elkerülése, csökkentése vagy ellentételezésére vonatkozó, a tervben szereplő intézkedések környezeti hatékonyságának értékelése, javaslatok egyéb szükséges intézkedésekre

Javaslat olyan környezeti szempontú intézkedésekre, előírásokra, feltételekre, szempontokra, amelyeket a terv által befolyásolt más tervben illetve programban figyelembe kell venni

A terv megvalósítása következtében várhatóan fellépő környezeti hatásokra vonatkozóan a tervben szereplő monitorozási javaslatok értékelése, javaslatok értékelése, javaslatok egyéb szükséges intézkedésekre

Összefoglaló

A környezeti vizsgálat lefolytatásáról szóló döntés megalapozásához az Önkormányzat kéri a környezet védelméért felelős szervek véleményéért a környezeti vizsgálat szükségességéért és a tervezett tematikáról. A környezet védelméért felelős szervek véleményének kikéréséhez a Körny.vizsg. rendelet alapján állítottuk elő a tervmódosítására vonatkozó tájékoztatást.

A Körny.vizsg. rendelet 4.§ (4) bekezdése szerint az önkormányzat 15 napos véleményadási határidőt állapít meg és döntéséhez az általa megadott határidőre beérkezett véleményeket veszi figyelembe.

A környezet védelméért felelős szervek, melyek a környezeti vizsgálat folyamatában részt vesznek:

-a környezetvédelemre kiterjedően:

környezetvédelmi hatóság (Szabolcs-Szatmár-Bereg Megyei Kormányhivatal Környezetvédelmi és Természetvédelmi Főosztály)

-természet és tájvédelemre kiterjedően:

nemzeti park igazgatóság és természetvédelmi hatóság (Hortobágyi Nemzeti park Igazgatóság)

-környezet- és település-egészségügyre kiterjedően:

közegészségügyi hatáskörében eljáró megyei kormányhivatal (Szabolcs-Szatmár-Bereg Megyei Kormányhivatal Népegészségügyi Főosztály)

-a felszíni és felszín alatti vizek minőségi és mennyiségi védelmére kiterjedően:

vízvédelmi és vízügyi hatóság (Szabolcs-Szatmár-Bereg Megyei Katasztrófavédelmi Igazgatóság Vízügyi Hatóság)

-az épített környezet védelmére kiterjedően:

az állami főépítész hatáskörében eljáró fővárosi és megyei kormányhivatal (Szabolcs-Szatmár-Bereg Megyei Kormányhivatal Kormány megbízotti Kabinet)

Nyíregyháza, 2023. március